



АРХІТЕКТУРНА
МАЙСТЕРНЯ

Товариство з обмеженою відповідальністю
«АМ ХОРС»

Офіс: 79000 м. Львів, вул. Залізнична, 13
ЄДРПОУ 39454878

Р/Р UA893052990000026007031001795

МФО 305299 у АТ КБ "ПриватБанк"

тел. (098) 863 96 11

Замовник: Червоноградська міська рада

Звіт
про стратегічну екологічну оцінку

Детального плану території
вздовж автодороги Р-15 між селами Сілець та Межиріччя
Червоноградської територіальної громади Червоноградського району
Львівської області

Директор ТЗОВ «АМ ХОРС» _____ С. П. Сорокін



Головний архітектор проекту _____ В. Д. Рогожа
Кваліфікаційний сертифікат
архітектора у галузі розроблення
містобудівної документації АА №002234

Львів – 2024

ЗМІСТ

ВСТУП.....	3
1. ЗМІСТ ТА ОСНОВНІ ЦІЛІ ДОКУМЕНТА ДЕРЖАВНОГО ПЛАНУВАННЯ, ЙОГО ЗВ'ЯЗОК З ІНШИМИ ДОКУМЕНТАМИ ДЕРЖАВНОГО ПЛАНУВАННЯ.....	5
2. ХАРАКТЕРИСТИКА ПОТОЧНОГО СТАНУ ДОВКІЛЛЯ, У ТОМУ ЧИСЛІ ЗДОРОВ'Я НАСЕЛЕННЯ, ТА ПРОГНОЗНІ ЗМІНИ ЦЬОГО СТАНУ, ЯКЩО ДОКУМЕНТ ДЕРЖАВНОГО ПЛАНУВАННЯ НЕ БУДЕ ЗАТВЕРДЖЕНО (ЗА АДМІНІСТРАТИВНИМИ ДАНИМИ, СТАТИСТИЧНОЮ ІНФОРМАЦІЄЮ ТА РЕЗУЛЬТАТАМИ ДОСЛІДЖЕНЬ).....	7
3. ХАРАКТЕРИСТИКА СТАНУ ДОВКІЛЛЯ, УМОВ ЖИТТЄДІЯЛЬНОСТІ НАСЕЛЕННЯ ТА СТАНУ ЙОГО ЗДОРОВ'Я НА ТЕРИТОРІЇ, ЯКІ ЙМОВІРНО ЗАЗНАЮТЬ ВПЛИВУ (ЗА АДМІНІСТРАТИВНИМИ ДАНИМИ, СТАТИСТИЧНОЮ ІНФОРМАЦІЄЮ ТА РЕЗУЛЬТАТАМИ ДОСЛІДЖЕНЬ).....	27
4. ЕКОЛОГІЧНІ ПРОБЛЕМИ, У ТОМУ ЧИСЛІ РИЗИКИ ВПЛИВУ НА ЗДОРОВ'Я НАСЕЛЕННЯ, ЯКІ СТОСУЮТЬСЯ ДОКУМЕНТА ДЕРЖАВНОГО ПЛАНУВАННЯ, ЗОКРЕМА ЩОДО ТЕРИТОРІЙ З ПРИРОДООХОРОННИМ СТАТУСОМ (ЗА АДМІНІСТРАТИВНИМИ ДАНИМИ, СТАТИСТИЧНОЮ ІНФОРМАЦІЄЮ ТА РЕЗУЛЬТАТАМИ ДОСЛІДЖЕНЬ).....	35
5. ЗОБОВ'ЯЗАННЯ У СФЕРІ ОХОРОНИ ДОВКІЛЛЯ, У ТОМУ ЧИСЛІ ПОВ'ЯЗАНІ ІЗ ЗАПОБІГАННЯМ НЕГАТИВНОМУ ВПЛИВУ НА ЗДОРОВ'Я НАСЕЛЕННЯ, ВСТАНОВЛЕНІ НА МІЖНАРОДНОМУ, ДЕРЖАВНОМУ ТА ІНШИХ РІВНЯХ, ЩО СТОСУЮТЬСЯ ДОКУМЕНТА ДЕРЖАВНОГО ПЛАНУВАННЯ, А ТАКОЖ ШЛЯХИ ВРАХУВАННЯ ТАКИХ ЗОБОВ'ЯЗАНЬ ПІД ЧАС ПІДГОТОВКИ ДОКУМЕНТА ДЕРЖАВНОГО ПЛАНУВАННЯ	54
6. ОПИС НАСЛІДКІВ ДЛЯ ДОВКІЛЛЯ, У ТОМУ ЧИСЛІ ДЛЯ ЗДОРОВ'Я НАСЕЛЕННЯ, У ТОМУ ЧИСЛІ ВТОРИННИХ, КУМУЛЯТИВНИХ, СИНЕРГІЧНИХ, КОРОТКО-, СЕРЕДНЬО- ТА ДОВГОСТРОКОВИХ (1, 3-5 ТА 10-15 РОКІВ ВІДПОВІДНО, А ЗА НЕОБХІДНОСТІ - 50-100 РОКІВ), ПОСТІЙНИХ І ТИМЧАСОВИХ, ПОЗИТИВНИХ І НЕГАТИВНИХ НАСЛІДКІВ.....	57
7. ЗАХОДИ, ЩО ПЕРЕДБАЧАЄТЬСЯ ВЖИТИ ДЛЯ ЗАПОБІГАННЯ, ЗМЕНШЕННЯ ТА ПОМ'ЯКШЕННЯ НЕГАТИВНИХ НАСЛІДКІВ ВИКОНАННЯ ДОКУМЕНТА ДЕРЖАВНОГО ПЛАНУВАННЯ.....	61
8. ОБҐРУНТУВАННЯ ВИБОРУ ВИПРАВДАНИХ АЛЬТЕРНАТИВ, ЩО РОЗГЛЯДАЛИСЯ, ОПИС СПОСОБУ, В ЯКИЙ ЗДІЙСНЮВАЛАСЯ СТРАТЕГІЧНА ЕКОЛОГІЧНА ОЦІНКА, У ТОМУ ЧИСЛІ БУДЬ-ЯКІ УСКЛАДНЕННЯ (НЕДОСТАТНІСТЬ ІНФОРМАЦІЇ ТА ТЕХНІЧНИХ ЗАСОБІВ ПІД ЧАС ЗДІЙСНЕННЯ ТАКОЇ ОЦІНКИ).....	64
9. ЗАХОДИ, ПЕРЕДБАЧЕНІ ДЛЯ ЗДІЙСНЕННЯ МОНІТОРИНГУ НАСЛІДКІВ ВИКОНАННЯ ДОКУМЕНТА ДЕРЖАВНОГО ПЛАНУВАННЯ ДЛЯ ДОВКІЛЛЯ, У ТОМУ ЧИСЛІ ДЛЯ ЗДОРОВ'Я НАСЕЛЕННЯ.....	66
10. ТРАНСКОРДОННІ НАСЛІДКИ ДЛЯ ДОВКІЛЛЯ, У ТОМУ ЧИСЛІ ДЛЯ ЗДОРОВ'Я (ЗА НАЯВНОСТІ).....	70
11. РЕЗЮМЕ НЕТЕХНІЧНОГО ХАРАКТЕРУ ІНФОРМАЦІЇ РОЗРАХОВАНЕ НА ШИРОКУ АУДИТОРІЮ. ВИСНОВОК.....	70
СПИСОК ВИКОРИСТАНИХ ДЖЕРЕЛ	73

ВСТУП

На сучасному етапі розвитку суспільства все більшого значення у міжнародній, національній і регіональній політиці набуває концепція збалансованого (сталого) розвитку, спрямована на інтеграцію економічної, соціальної та екологічної складових розвитку. Поява цієї концепції пов'язана з необхідністю розв'язання екологічних проблем і врахування екологічних питань в процесах планування та прийняття рішень щодо соціально-економічного розвитку країн, регіонів і населених пунктів.

Стратегічна екологічна оцінка стратегій, планів і програм дає можливість зосередитися на всебічному аналізі можливого впливу планованої діяльності на довкілля та використовувати результати цього аналізу для запобігання або пом'якшення екологічних наслідків в процесі стратегічного планування.

Стратегічна екологічна оцінка (СЕО) – це новий інструмент реалізації екологічної політики, який базується на простому принципі: легше запобігти негативним для довкілля наслідкам діяльності на стадії планування, ніж виявляти та виправляти їх на стадії впровадження стратегічної ініціативи.

Метою СЕО є забезпечення високого рівня охорони довкілля та сприяння інтеграції екологічних факторів у підготовку планів і програм з метою забезпечення збалансованого (сталого) розвитку.

В Україні створені передумови для імплементації процесу СЕО, пов'язані з розвитком стратегічного планування та національної практики застосування екологічної оцінки.

Основними міжнародними правовими документами щодо СЕО є Протокол про стратегічну екологічну оцінку (Протокол про СЕО) до Конвенції про оцінку впливу на навколишнє середовище у транскордонному контексті (Конвенція Еспо), ратифікований Верховною Радою України (№ 562-VIII від 01.07.2015), та Директива 2001/42/ЄС про оцінку впливу окремих планів і програм на навколишнє середовище, імплементація якої передбачена Угодою про асоціацію між Україною та ЄС.

01.01.2020 року відбулося введення в дію Закону України «Про Основні засади (стратегію) державної екологічної політики України на період до 2030 року», згідно якого метою державної екологічної політики є досягнення доброго стану довкілля шляхом запровадження екосистемного підходу до всіх напрямів соціально-економічного розвитку України з метою забезпечення конституційного права кожного громадянина України на чисте та безпечне довкілля, впровадження збалансованого природокористування і збереження та відновлення природних екосистем.

У 2012 році Наказом Міністерства екології та природних ресурсів України (від 17.12.2012 р. № 659) затверджено «Базовий план адаптації екологічного законодавства України до законодавства Європейського Союзу (Базовий план апроксимації)». Зокрема, відповідно до цього плану потрібно привести нормативно-правову базу України у відповідність до вимог «Директиви 2001/42/ЄС про оцінку впливу окремих планів та програм на навколишнє середовище».

Закон України «Про стратегічну екологічну оцінку» був прийнятий Верховною Радою України 4 жовтня 2016 р., а 1 листопада Президент України надав пропозиції до законопроекту. 17 січня 2017 р. Верховна Рада України не підтримала доопрацювання законопроекту.

21 лютого 2017 р. у Верховній Раді України було повторно зареєстровано нову редакцію законопроекту «Про стратегічну екологічну оцінку» (реєстраційний № 6106). Метою законопроекту є встановлення сфери застосування та порядку здійснення стратегічної екологічної оцінки документів державного планування на довкілля. Законопроект, розроблений

					Стратегічна екологічна оцінка	Арк.
Змн.	Арк.	№ докум.	Підпис	Дата		3

на виконання пункту 239 плану заходів з імплементації Угоди про асоціацію між Україною та ЄС, спрямований на імплементацію Директиви 2001/42/ЄС Європейського Парламенту та Ради від 27 червня 2001 р. про оцінку наслідків окремих планів та програм для довкілля.

Закон України «Про стратегічну екологічну оцінку» був ухвалений Верховною Радою України 20 березня 2018 року та 10 квітня 2018 року підписаний Президентом України. Даний Закон вступив в дію з 12 жовтня 2018 року.

Закон встановлює в Україні механізм стратегічної екологічної оцінки (СЕО), який діє в країнах Європейського Союзу та передбачає, що всі важливі документи, зокрема, державні програми, повинні, у першу чергу, проходити стратегічну екологічну оцінку з урахуванням необхідних імовірних ризиків тих чи інших дій для довкілля.

					Стратегічна екологічна оцінка	Арк.
Змн.	Арк.	№ докум.	Підпис	Дата		4

1. Зміст та основні цілі документа державного планування, його зв'язок з іншими документами державного планування.

Детальний план території вздовж автодороги Р-15 між селами Сілець та Межиріччя Червоноградської територіальної громади Червоноградського району Львівської області - є основним видом містобудівної документації на місцевому рівні, яка призначена для обґрунтування довгострокової стратегії планування, забудови та іншого використання території.

Відповідно до ст. 2 Закону України «Про регулювання містобудівної діяльності» документація державного планування підлягає стратегічній екологічній оцінці в порядку, встановленому Законом України «Про стратегічну екологічну оцінку».

Згідно частини 3 статті 11 Закону України «Про стратегічну екологічну оцінку» звітом про стратегічну екологічну оцінку для проектів містобудівної документації є розділ «Охорона навколишнього природного середовища», який має відповідати вимогам частини другої статті 11 цього Закону

Відповідно до ст. 19 Закону України "Про регулювання містобудівної документації" Детальний план території розробляється за рішенням відповідної сільської, селищної, міської ради з метою визначення планувальної організації, просторової композиції і параметрів забудови та ландшафтної організації кварталу, мікрорайону, іншої частини території, призначених для комплексної забудови чи реконструкції, та підлягає стратегічній екологічній оцінці. Детальні плани територій одночасно з їх затвердженням стають невід'ємними складовими генерального плану населеного пункту та/або комплексного плану.

Детальний план розроблений у відповідності до норм ДБН Б.2.2-12:2019 «Планування і забудова територій», ДБН Б.1.1-15-2012 «Склад та зміст генерального плану населеного пункту», Законів України «Про регулювання містобудівної діяльності», «Про основи містобудування», «Про генеральну схему планування території України», «Земельного Кодексу України».

Детальний план території розробляється з метою:

- 1) забезпечення комплексності забудови території;
- 2) деталізації планувальної структури території, просторової композиції, параметрів забудови та ландшафтної організації території;
- 3) уточнення червоних, жовтих, блакитних, зелених ліній та ліній регулювання забудови;
- 4) уточнення меж всіх обмежень у використанні земель згідно із законодавством, державними будівельними нормами, санітарно-гігієнічними нормами;
- 5) визначення параметрів забудови окремих земельних ділянок;
- 6) визначення містобудівних умов та обмежень;
- 7) визначення розподілу територій згідно з будівельними нормами відповідно до функціонального призначення, режиму та параметрів забудови території;
- 8) обґрунтування потреб у формуванні нових земельних ділянок, формування земельних ділянок та визначення їх цільового призначення, відображення існуючих земельних ділянок та їх функціонального використання;
- 9) визначення потреб у підприємствах та установах обслуговування, аварійно-рятувальних підрозділах, фонді захисних споруд цивільного захисту, місць їх розташування;
- 10) визначення доцільності, обсягів, послідовності реконструкції забудови;
- 11) визначення напрямів, черговості та обсягів подальшої діяльності щодо:
 - попереднього проведення інженерної підготовки та інженерного забезпечення території;
 - створення транспортної інфраструктури, організації транспортного і пішохідного руху, розміщення місць паркування транспортних засобів;

					Стратегічна екологічна оцінка	Арк.
Змн.	Арк.	№ докум.	Підпис	Дата		5

- охорони та поліпшення стану навколишнього природного середовища, забезпечення екологічної безпеки;
- комплексного благоустрою та озеленення;
- використання підземного простору та створення фонду захисних споруд цивільного захисту;

Містобудівну документацію «Детальний план території вздовж автодороги Р-15 між селами Сілець та Межиріччя Червоноградської територіальної громади Червоноградського району Львівської області» розроблено на підставі наступних вихідних даних:

- Рішення Червоноградської міської ради № 852 від 21.10.2021 р. «Про розроблення детального плану території вздовж автодороги Р-15 між селами Сілець та Межиріччя Червоноградської територіальної громади, Червоноградського району, Львівської області»

- Завдання на розроблення детального плану території;
- Геодезичного знімання;
- Натурні обстеження та фото фіксації території, виконанні в ході роботи над проектом;
- Генерального плану.

Звіт сформовано на основі принципів законності та об'єктивності, гласності, участі громадськості, наукової обґрунтованості, збалансованості інтересів, комплексності, запобігання екологічній шкоді, довгострокового прогнозування, достовірності та повноти інформації у проекті документа, міжнародного екологічного співробітництва та відповідно до:

- Земельного, Водного та Лісового кодексів України;
- Закону України «Про регулювання містобудівної діяльності»;
- Закону України «Про стратегічну екологічну оцінку»;
- Закону України «Про основи містобудування»;
- Закону України «Про відходи»;
- Закону України «Про охорону атмосферного повітря»;
- Закону України «Про охорону навколишнього природного середовища»;
- Закону України «Про оцінку впливу на довкілля»;
- Закону України «Про екологічну мережу України»;
- Закону України «Про охорону земель»;
- Закону України «Про рослинний світ»;
- Закону України «Про тваринний світ»;
- Закону України «Про генеральну схему планування території України»;
- Закону України «Про Основні засади (стратегію) державної екологічної політики України на період до 2030 року»;
- Національного плану управління відходами до 2030 року;
- Стратегії розвитку Львівської області на період 2021-2027 років;
- ДБН Б.2.2-12:2019 «Планування і забудова територій»;
- ДБН Б.2.2-5:2011 «Благоустрій територій»;
- ДСП – 173 «Державні санітарні правила планування та забудови населених пунктів»;
- ДСН 3.3.6.037-99 «Санітарні норми виробничого шуму, ультразвуку та інфразвуку»;
- ДБН В.2.3-5:2018 «Вулиці та дороги населених пунктів»;
- ДБН В.2.5-75:2013 «Каналізація. Зовнішні мережі та споруди. Основні положення проектування»;
- ДБН В.2.5-74:2013 «Водопостачання. Зовнішні мережі та споруди. Основні положення проектування»;

					Стратегічна екологічна оцінка	Арк.
Змн.	Арк.	№ докум.	Підпис	Дата		6

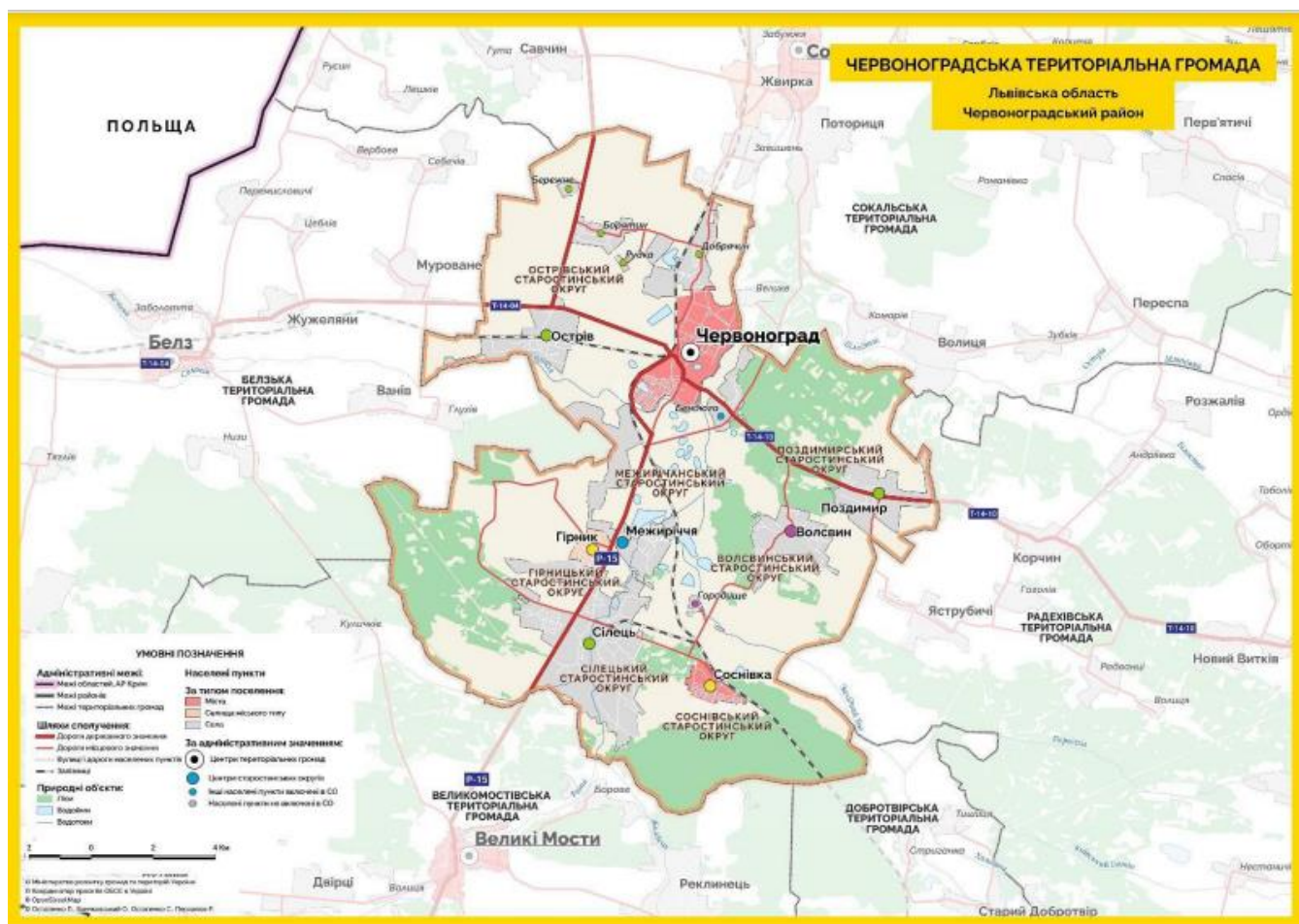
На місцевому рівні засади екологічної політики регулюються «Програмою охорони навколишнього природного середовища Львівської області на 2021- 2027 роки», «Стратегією розвитку Львівської області на період 2021-2027 років», і зокрема «Планом заходів з реалізації у 2021-2023 роках Стратегії розвитку Львівської області на період 2021-2027 років (у новій редакції)». План заходів передбачає створення сприятливої конкурентоспроможної економіки, створення умов якісного життя, збалансованого просторового розвитку населених пунктів, створення умов для збереження довкілля, формування привабливості та розвитку туристичної галузі.

2. Характеристика поточного стану довкілля, у тому числі здоров'я населення, та прогнозні зміни цього стану, якщо документ державного планування не буде затверджено (за адміністративними даними, статистичною інформацією та результатами досліджень)

Проектована ділянка на яку розробляється детальний план території розташовується вздовж автодороги Р-15 між селами Сілець та Межиріччя Червоноградської територіальної громади Червоноградського району Львівської області.

Адміністративним центром міської ради є місто Червоноград. До складу громади входять 2 міста Червоноград, Соснівка, смт. Гірник та 11 сіл.

Площа району станом на січень 2024 р. становить 228,1 км². Населення – 89 315 особи.



Червоноградська ОТГ

					Стратегічна екологічна оцінка	Арк.
Змн.	Арк.	№ докум.	Підпис	Дата		7

Територія опрацювання знаходиться за 6,8 км на південний захід від адміністративного центру громади м. Червоноград, за 64 км на південний захід від обласного центру міста Львів.

Ділянка опрацювання детального плану території знаходиться між селами Сілець та Межиріччя Червоноградської територіальної громади Червоноградського району Львівської області.

Гірник — селище Львівської області України, Червоноградського району.

Основне підприємство селища Гірник — ДВАТ шахта «Відродження», яке займається видобутком вугілля.

Перші будівлі на території сучасного Гірника з'явилися у часи Другої Речі Посполитої (1918–1939) і належали до сіл Межиріччя та Сілець. 14 липня 1934 року, коли за рішенням міністра внутрішніх справ Польщі Сокальський повіт був поділений на 8 гмін, територія Гірника відійшла до Межирічанської сільської гміни. У 1939 р. цю територію захопили радянські війська.

Засноване 1954 року на основі хутору Сілецька Грядка. Спершу називався Грядою, але в 1956 році отримав статус селища міського типу і був перейменований у Гірник.

На території, загальною площею 4,6657 га, розробляється проектування ділянок різного цільового призначення для формування комерційно-громадської та виробничої забудови, із дотриманням будівельних норм та санітарних правил.

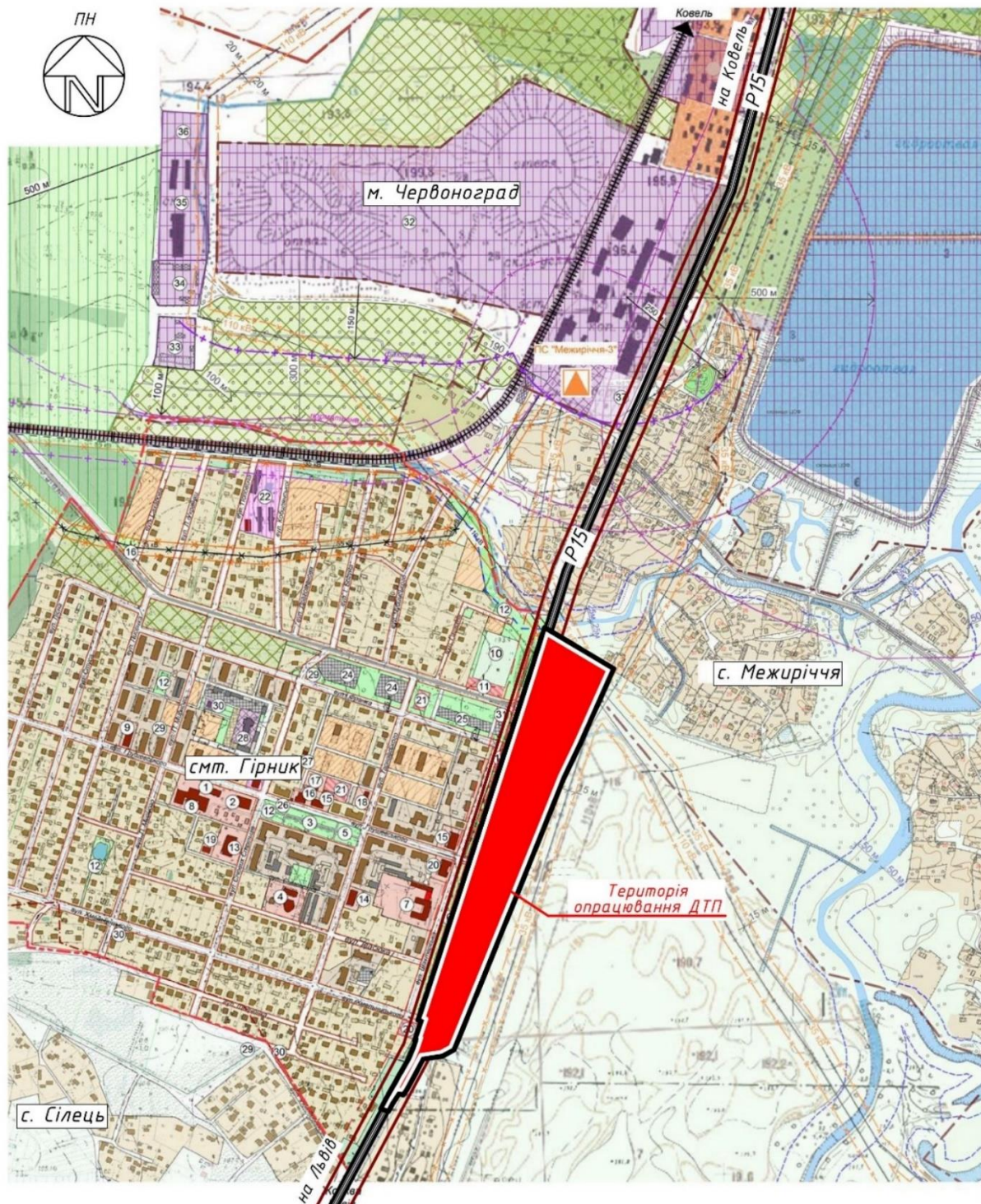
Детальним планом території передбачено формування 7 (семи) земельних ділянок, поза межами червоних ліній та з урахуванням суміжних землекористувачів.

1. Проектована земельна ділянка Х, площею 0.3740 га, що належатиме до земель транспортної інфраструктури (розміщення об'єктів для зберігання та обслуговування транспорт. засобів)
2. Проектована земельна ділянка ХІ, площею 0.3740 га, що належатиме до земель транспортної інфраструктури (розміщення об'єктів для зберігання та обслуговування транспорт. засобів)
3. Проектована земельна ділянка ХІІ, площею 0.3215 га, що належатиме до земель інженерної інфраструктури (розміщення КНС компресорної насосної станції)
4. Проектована земельна ділянка ХІІІ, площею 0.0143 га, що належатиме до земель інженерної інфраструктури (розміщення трансформаторної підстанції)
5. Проектована земельна ділянка ХІV, площею 0.4868 га, що належатиме до земель транспортної інфраструктури (розміщення об'єктів для зберігання та обслуговування транспорт. засобів)
6. Проектована земельна ділянка ХV, площею 0.1543 га, що належатиме до земель громадської забудови (об'єкти торгівлі та комерції)
7. Проектована земельна ділянка ХVІ, площею 0.0408 га, що належатиме до земель інженерної інфраструктури (розміщення КНС компресорної насосної станції)

					Стратегічна екологічна оцінка	Арк.
Змн.	Арк.	№ докум.	Підпис	Дата		8

СИТУАЦІЙНА СХЕМА М1:10000

Схема розташування території в системі планувальної структури Червоноградської територіальної громади, Львівської області (виконано на викопюванні з генерального плану смт. Гірник)



Місцезнаходження території опрацювання ДПТ

Геоморфологічна будова.

У геоморфологічному відношенні територія села віднесена до фізико-географічної області Малого Полісся в межі акумулятивної рівнини р. Рата. Поверхня місцевості являє слабо хвилясту терасову рівнину із чисельними старичними пониженнями. Ділянка проектування знаходиться на північно-західній околиці Східно-Європейської платформи, в межах Львівського палеозойського прогину. Поверхня місцевості являє слабо хвилясту терасову

					Стратегічна екологічна оцінка	Арк.
Змн.	Арк.	№ докум.	Підпис	Дата		9

рівнину. Найнижчі висоти (198–201 м) приурочені до заплави річки. Найвищі абсолютні висоти (до 210 м) спостерігаються в межах плоских ділянок надзаплавної тераси. Верхньокрейдові породи на цій території поширені повсюди, залягають вони зі стратиграфічним неузгодженням на більш древніх відкладах. Потужність верхньокрейдових відкладів змінюється від 270 до 350 м, у південно-східному напрямку.

За літолого-стратиграфічними ознаками у розрізі верхньої крейди виділені сеноманський, туронський, сантонський, маастрихтський яруси. Четвертинні відклади суцільним чохлам перекривають з поверхні сенські породи. У віковому відношенні вони представлені середньою, пізньою і сучасною епохами четвертинного періоду. В генетичному відношенні в районі дослідження виділяються алювіальні та флювіогляціальні відклади. Середньо-четвертинні флювіогляціальні відклади представлені пісками кварцитами, дрібнозернистими, зрідка грубозернистими. Серед пісків зустрічаються уламки мергелю, кварциту, кварцу, зрідка граніту. У товщі пісків місцями залягають глини у вигляді невеликих лінз і малопотужних прошарків. Середня потужність флювіогляціальних відкладів дорівнює 4-6 м. В тектонічному відношенні ділянка знаходиться в межах західного крила Львівського палеозойського прогину який був закладений у девонські часі особливо чітко проявився у карбонівому періоді. Вісь прогину проходить між Равою-Руською, Угневом і далі через Жовкву на Львів. Західне крило прогину ускладнюється вторинною складчатістю вираженою антиклінальною і синклінальною структурами, що розташовані паралельно і витягнуті у північно-західному напрямку.

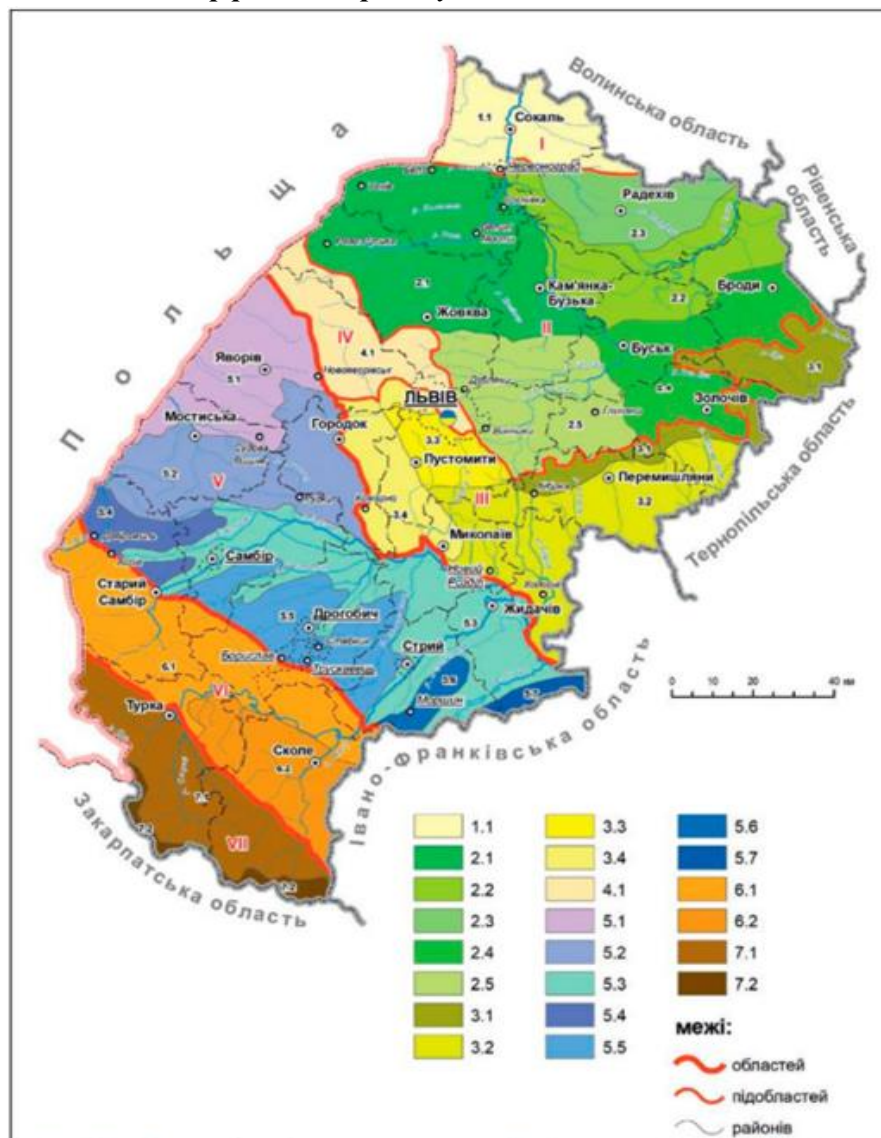
Рельєф території проектування характеризується незначним ухилом на північний схід. Перепад відміток в межах ДПТ становить орієнтовно 6,0 м (від 199,00 м до 193,00 м)

Основні природні ресурси регіону: Забузьке і Межирічанське (розроблені) і Тяглівське та Люблінське (розвідані) родовища кам'яного вугілля. Порівняно з Донбасом, загальні показники якості вугілля нижчі, воно відзначається меншою теплотворністю і більшою зольністю.

Відносна одноманітність осадових порід, що виходять на поверхню, зумовило наявність тільки деяких видів будівельних матеріалів, до яких належать карбонатні породи (крейда і мергель), будівельні та бетонні піски, цегляні суглинки і глина, природні кам'яні будівельні матеріали і керамзитова сировина. Мергель як цементна сировина, залягає в досить великих кількостях, але на даний час не розробляється. Основною сировиною цегельного виробництва є четвертинні лесоподібні суглинки, які утворюють суцільний покрив на розмитій поверхні крейди. Суглинки розміщені в широкій смузі, яка перетинає площу басейну з півночі на південь. У межах Червоноградського району, родовище суглинків міститься біля Сокаля. Поширені торф'яні відкладення в заболочених долинах річки Західний Буг та її приток.

					Стратегічна екологічна оцінка	Арк.
Змн.	Арк.	№ докум.	Підпис	Дата		10

Геоморфологічне районування Львівської області



Геологічна будова.

В геоструктурному відношенні територія проектування розташована в межах Львівської мульди, що входить до складу південно-західної околиці платформи, складеної осадовими породами девонської, кам'яновугільної, юрської і крейдяної систем.

Геологорозвідувальними свердловинами кам'яновугільні породи виявлені на глибині 540-550 м, юрські – на глибині 460- 480 м.

Крейдяні відклади залягають на глибині 7-20 м від поверхності землі, мають потужність 450-480 м, і представлені трьома ярусами: сеноманом, туроном і сеноном.

Четвертинні відклади заплави р. Рати представлені пісками дрібними і пилюватими, місцями мулкуватими і заторфованими, загальною потужністю до 7-9 м.

Відклади надзаплавної тераси представлені алювіально-флювіогляціальними пісками дрібними, супісками пластичними, загальною потужністю до 12-16 м.

Акумулятивна рівнина р.Рати розташована в басейні лівих приток Західного Бугу, річок Рати і Солокії. Широкі долини цих річок заповнені піщаними товщами, що залягають на сенонських мергелях. Льодовикові води розширили долини Рати і Солокії і понизили межиріччя. Для долини Рати характерний загальний поступовий ухил поверхні на північний схід. Поверхня рівнини загалом спокійна, майже пласка, лише на окремих ділянках її

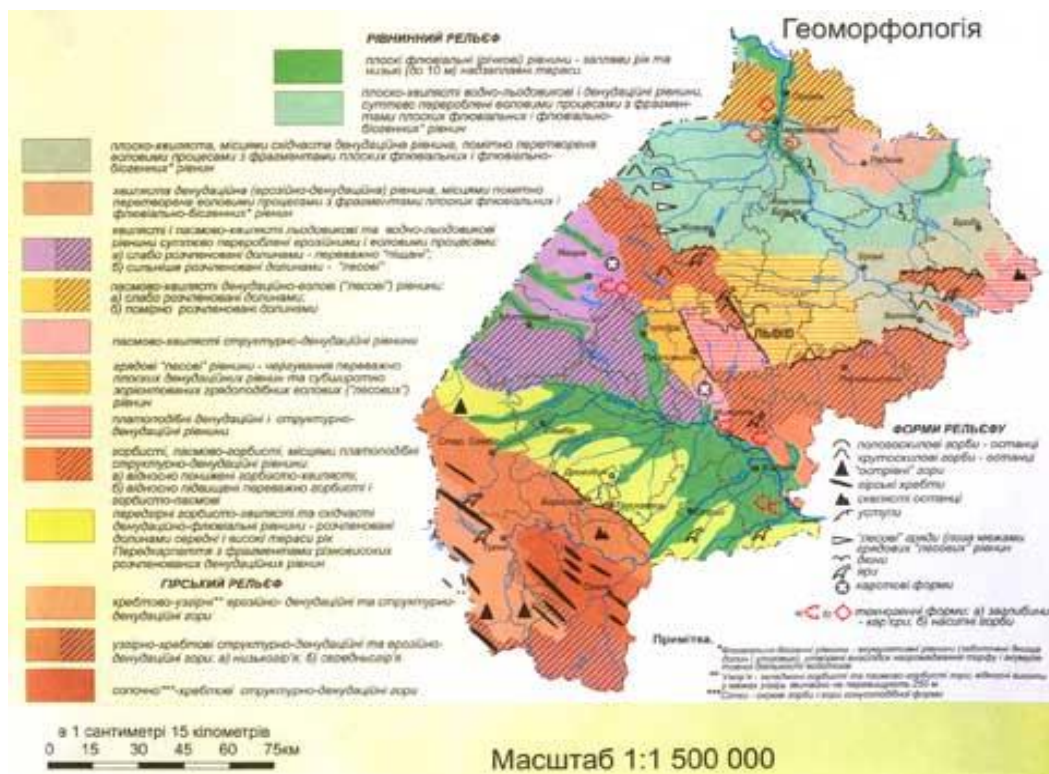
					Стратегічна екологічна оцінка	Арк.
						11
Змн.	Арк.	№ докум.	Підпис	Дата		

ландшафт урізноманітнюється останцями крейдових порід, моренно-льодовиковими утвореннями і соловими пісками, що мають у рельєфі вигляд пагорбів.

Піщані пагорби переважно орієнтовані у північно-східному напрямку. Їх довжина від 50 до 150 м., ширина -20-40 м, висота 7-9 м. Долина р.Рати має широке пласке дно і чітко виражені шви з'єднання дна зі схилами. Схили пологі, опуклі, плавно переходять у вододільні простори. Ширина долини сягає декількох кілометрів. Русло р.Рати має невисокі береги - близько 1м. Долина р.Рати складена заплавою і першою надзаплатною терасою.

Складена заплава пісками, зрідка в її будові знаходиться торф. Залягають піски і торфи на розмитій поверхні крейдових відкладів. Заплатна тераса спостерігається безперервно вздовж усієї довжини ріки і лише на ділянках уривистих берегів вона відсутня. Поверхня першої надзаплатної тераси спокійна і має незначний нахил в бік русла. Перевищення тераси над урізом ріки складає 2,5м, ширина коливається від декількох десятків метрів до 200-300 і більше. Складена надзаплатна тераса в основному пісками. Лише на деяких ділянках зустрічаються суглинки і торф.

В гідрологічному відношенні район характеризується наявністю підземних вод в горизонтах четвертинних відкладень та мергельної товщі. Територія складена пісками, дрібними і пилюватими, середньої щільності і щільними, потужністю від 2 м до 4,5 м. Нижче залягають суглинки, глини напівтверді, мергелясті і скельний ґрунт – мергель потужністю більше 50 м.



Геоморфологічна будова Львівської області

Гідрологічні та гідрогеологічні умови.

Місце розташування населеного пункту та геоморфологічна структура території зумовили її гідрологічні та гідрогеологічні умови. Відповідно до схеми «Гідрологічне районування Львівської області» територія належить до басейну Західного Бугу, що в свою чергу належить до басейну Балтійського моря. Згідно з гідрогеологічним районуванням проєктована територія лежить у південно- західній частині Волино-Подільського артезіанського басейну, де основні

					Стратегічна екологічна оцінка	Арк.
Змн.	Арк.	№ докум.	Підпис	Дата		12

водоносні горизонти пов'язані з відкладами опільської світи баденію та львівської маастріхту. У цих відкладах за рахунок добрих колекторських властивостей спостерігається висока ступінь водоносності.

У гідрологічному відношенні район розташований в межах Волино-Подільського артезіанського басейну. В районі виділяють наступні водоносні горизонти:

- Водоносний горизонт сучасних алювіальних відкладів заплави р. Рати;
- Водоносний комплекс середньо-четвертинних флювіогляціальних відкладів;
- Водоносний горизонт у тріщинуватій зоні мергелів верхньої крейди.
- Водоносний горизонт верхньокрейдових відкладів є найбільш водозбагаченим. Він приурочений до тріщинуватої зони мергелів, потужність якої визначається величинами від 19 до 41 м. Глибина залягання покрівлі водоносного горизонту залежить від потужності четвертинних відкладів і коливається від 7,5 до 23,3 м. Підосва тріщинуватої зони знаходиться на глибині від 35,5 м до 50,5 м.

По території району тече багато річок, які належать до басейну Західного Бугу, а також стави та водосховища.

Ширина річкових долин в середньому — 0,5—2 км, схили їхні низькі та пологі. Заплави найчастіше заболочені, лучні або чагарникові. Русла річок помірно звивисті, нерозгалужені. Ширина річок у межень — 3—5 м, а на р. Західний Буг — 40—70 м. Звичайна глибина річок становить 0,3—2,5 м, а в плесах досягає 5—10 м. Середні похили річок незначні, внаслідок чого швидкість течії також невелика — 0,5—0,6 м/с.

За своїм режимом річки району належать до типу рівнинних, живлення змішане, з переважанням снігового та дощового. Характерним у режимі річок є яскраво виражена весняна повінь, досить висока межень, яка переривається літніми та зимовими паводками.

Процеси льодоутворення на річках району звичайно починаються в кінці листопада — на початку грудня. У теплі зими льодовий покрив нестійкий. У кінці лютого в першій декаді березня починається танення льоду — весняний льодохід, він триває 3—5 днів.

Рівень води на більшості річок підвищується ще при льодоставі (у кінці лютого — на початку березня). Майже щороку бувають весняні розливи річок. Літні дощові паводки припадають на кінець червня — липень.

Західний Буг — права притока Вісли. Довжина — 815 км (у межах району — 50 км). Площа басейну — 173 300 км², падіння річки — 0,3 м/с. Це типово рівнинна річка з низькими берегами, замуленим дном, несталим режимом течії. На всьому протязі Західний Буг то звужується, то знову розширюється. Глибини в середньому незначні — 1,5—3 м. Річка часто виходить з берегів, затоплюючи великі площі. Правий берег крутий, порівняно високий (Поториця — Сокаль). Лівий — низький, рівнинний, заливається водою весною і літом. Щоб запобігти розмиванню річки, необхідно споруджувати міцні і високі захисні дамби, греблі, шлюзи. Все це дозволило б підняти рівень води, створити умови для судноплавства по Західному Бугу, в районі Львівсько-Волинського вугільного басейну (греблі частково збудовані поблизу м. Червонограда).

Західний Буг у межах району практично не замерзає, що спричинено викидом у нього теплих вод Добротвірської ДРЕС. До будівництва електростанції річка замерзала на короткий час. До того ж товщина льодового покриву була невелика. Скресання криги починалося на початку березня.

Однією з лівих приток Західного Бугу є річка Рата, яка тече від м. Рава-Руська, через м. Великі Мости, с. Сілець у напрямі до м. Червонограда. Течія Рати надзвичайно повільна, тому на її дні відкладається багато наносного матеріалу. Річка тече між високими берегами і в с.

					Стратегічна екологічна оцінка	Арк.
Змн.	Арк.	№ докум.	Підпис	Дата		13

Сілець і с. Межиріччя впадає у Західний Буг. Довжина Рати — 76 км, площа басейну — 1,790 км², падіння річки — 1,2 м/км. Права притока р. Рати — річка Свиня завдовжки 45 км, площею басейну 512 км², падіння — 1,5 м/км. Лівими притоками є р. Солокія, Варяжанка, та Болотня (протікає через с. Сілець). Для режиму річок басейну Західного Бугу характерні виражені весняні повені.



Гідрологічне районування Львівської області

Кліматичні умови.

Регіон розташований у перехідній зоні від помірно-теплого західноєвропейського клімату до помірно-континентального східно-європейського.

Територія району знаходиться в зоні атлантико-континентального клімату і відноситься до північного кліматичного району. Особливості кліматичних умов зумовлені положенням між вологими прибалтійськими низовинами з одного боку і сухими степами південної частини — з другого. Клімат району помірно-континентальний, із м'якою зимою, довготривалою вологою весною і теплою, відносно сухою осінню. Клімат району характеризується низьким тиском, великою вологістю повітря, порівняно великою кількістю опадів, слабким випаровуванням. Велика кількість опадів спричинена західними та північно-західними вітрами з Атлантичного океану, які швидко змінюють погоду. Пересічна температура січня у регіоні становить -5°C , липня $+18,3^{\circ}\text{C}$. Період з температурою понад 10°C становить в середньому 155—160 днів.

					Стратегічна екологічна оцінка	Арк.
Змн.	Арк.	№ докум.	Підпис	Дата		14

Коротка характеристика кліматичних умов

Температура повітря, °C				Кількість опадів за рік, мм	Відносна вологість у липні, мм	Середня швидкість вітру у січні, мм
Середня за		Абсолютний мінімум	Абсолютний максимум			
січень	липень					
Від -5 до -8	Від +18 до +20	Від -37 до -40	Від +37 до +40	Від 550 до 700	Від 65 до 75	Від 3 до 4

Пункт забору	Переважний напрямок вітру, його повторюваність %	Середня швидкість вітру, м/с
1		
2		
3		
4		
5		
6		
7		
8		
9		
10		
11		
12		
13		
14		
15		
16		
17		
18		
19		
20		
21		
22		
23		
24		
25		
26		
27		
28		
29		
30		
31		
32		
33		
34		
35		
36		
37		
38		
39		
40		
41		
42		
43		
44		
45		
46		
47		
48		
49		
50		
51		
52		
53		
54		
55		
56		
57		
58		
59		
60		
61		
62		
63		
64		
65		
66		
67		
68		
69		
70		
71		
72		
73		
74		
75		
76		
77		
78		
79		
80		
81		
82		
83		
84		
85		
86		
87		
88		
89		
90		
91		
92		
93		
94		
95		
96		
97		
98		
99		
100		

<div> <div>Переважний напрямок вітру, його повторюваність %</div> <div>Середня швидкість вітру, м/с</div> </div>											
I	II	III	IV	V	VI	VII	VIII	IX	X	XI	XII
<u>3.28</u> 4.0	<u>ПдСх. 29</u> 4.0	<u>ПдСх. 2</u> 4.1	<u>ПдСх. 19</u> 3.7	<u>ПдСх. 22</u> 3.2	<u>3.27</u> 3.0	<u>3.29</u> 2.8	<u>3.27</u> 2.6	<u>3.28</u> 2.9	<u>3.23</u> 3.4	<u>ПдСх. 28</u> 4.0	<u>3.27</u> 3.9

$$\text{Середня місячна} \frac{\text{відносна вологість}}{\text{середня добова амплітуда відносної вологості}}, \%$$

Середня місячна <div>відносна вологість</div> <div>середня добова амплітуда відносної вологості</div> , %											Середня за рік відносна вологість	
I	II	III	IV	V	VI	VII	VIII	IX	X	XI		XII
<div>84</div> <div>9</div>	<div>83</div> <div>13</div>	<div>78</div> <div>21</div>	<div>72</div> <div>27</div>	<div>72</div> <div>30</div>	<div>74</div> <div>29</div>	<div>75</div> <div>31</div>	<div>76</div> <div>31</div>	<div>79</div> <div>28</div>	<div>81</div> <div>23</div>	<div>85</div> <div>12</div>	<div>86</div> <div>7</div>	79

					Стратегічна екологічна оцінка	Арк.
						15
Змн.	Арк.	№ докум.	Підпис	Дата		

Хмарність, кількість хмарності

<div> <div>Кількість хмарності</div> <div>загальна</div> <div>нижня</div> </div> ,бали, по місцях												Середня за рік загальної/нижньої хмарності, бали
I	II	III	IV	V	VI	VII	VIII	IX	X	XI	XII	
<u>7.5</u> 5.4	<u>7.5</u> 5.5	<u>7.0</u> 4.6	<u>6.7</u> 3.8	<u>6.3</u> 3.6	<u>6.3</u> 3.7	<u>6.1</u> 3.5	<u>5.5</u> 3.1	<u>6.0</u> 3.5	<u>6.3</u> 4.0	<u>7.7</u> 5.5	<u>8.0</u> 6.1	<u>6.7</u> 4.4

Опади. Характеристика опадів і снігового покриву

<div> <div>Середня по місяцях</div> <div> <div>кількість опадів, мм</div> <div>наявність снігового покриву, дні</div> </div> </div>												Кількість опадів за рік, мм
I	II	III	IV	V	VI	VII	VIII	IX	X	XI	XII	
<u>41</u> 24	<u>46</u> 20	<u>43</u> 14	<u>53</u> -	<u>80</u> -	<u>90</u> -	<u>102</u> -	<u>73</u> -	<u>64</u> -	<u>51</u> -	<u>49</u> 6	<u>50</u> 19	742

Метеорологічні спостереження за станом погодніх умов проводяться лише на стаціонарних метеорологічних пунктах.

Грунти

У районі найпоширенішими є чорноземи опідзолені та сірі опідзолені ґрунти, в низовинній частині (Мале Полісся) — переважно дерново-підзолисті, лучно-болотяні та торфово-болотяні ґрунти, ефективне використання яких вимагає розумної меліорації.

Чорноземи та сірі опідзолені ґрунти трапляються па підвищених ділянках рельєфу. Вони є найродючішими і зайняті здебільшого під рілля. Незважаючи на досить високу природну родючість, ці ґрунти потребують удобрення. На щільних карбонатних породах утворилися чорноземи мало-гумусні і чорноземно-лучні ґрунти. Вони утворилися на продуктах вивітрювання крейдяних порід і багаті на кальцій. Кількість гумусу в них відносно невелика — 3,5—4,2 %. Чорноземи лучні ґрунти поширені на найзнижениших ділянках рельєфу. Вони утворилися під трав'яною рослинністю в умовах неглибокого залягання підґрунтових вод. Мають добру структуру і високу родючість. Вміст гумусу — 5—6 %.

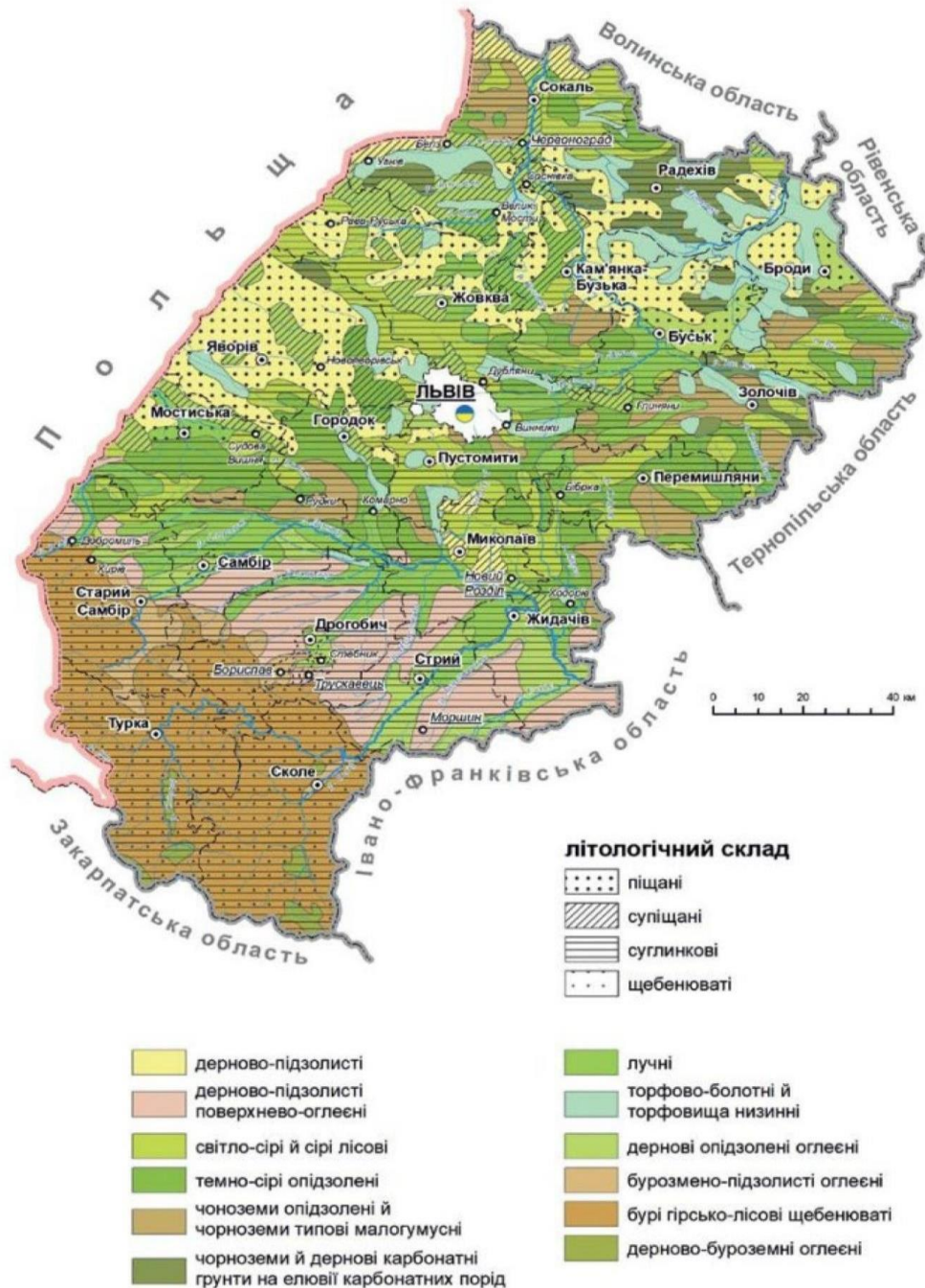
Дерново-підзолисті ґрунти характеризуються найменшою родючістю. Це здебільшого ґрунти, що утворилися на пісках, глинисто-піщаних породах. Наявність у ґрунтовій породі піску обумовлює велику водопроникність цих ґрунтів і рослинам, незважаючи на велику кількість опадів у місцях, де підґрунтові води залягають на глибині понад 2,5 м, не вистачає вологи. Якщо ж підґрунтові води залягають на незначній глибині, не більше 1 м, то рослини отримують надмірну вологу. Слабопідзолисті ґрунти бідні на поживні речовини, менш розорені і на них передусім ростуть соснові ліси (навколо Великих Мостів). Ці ґрунти мають незначну кількість гумусу (0,2—0,5 %), тому вони бідні на азот, а вміст фосфатів також недостатній.

Отже, систематичне внесення органічних добрив, посіви люпину є важливим чинником підвищення родючості цих ґрунтів, щодо мінеральних добрив значний ефект дають азотні і фосфорні добрива. Болотяні ґрунти утворилися під болотяною рослинністю в умовах надмірного зволоження. Верхній шар болотяних ґрунтів містить велику кількість органічних речовин (5—3 %). Товщина шару торфу може становити 0,5—5 м і більше. Болотяні ґрунти бідні на фосфор і калій, але багаті на азот, мають підвищену кислотність.

					Стратегічна екологічна оцінка	Арк.
Змн.	Арк.	№ докум.	Підпис	Дата		16

Даючи господарську оцінку основним ґрунтам Червоноградського району, зазначимо, що вони родючі і придатні для вирощування багатьох сільськогосподарських культур (пшениця, ячмінь, цукрові буряки, льон, кукурудза, капуста, огірки, помідори, морква, цибуля). Для того, щоб отримати високі сталі врожаї, необхідно провести цілу низку заходів, пов'язаних з піднесенням культури землеробства, а саме: вапнування ґрунтів, яке знижує їхню кислотність, що є надмірною, періодичне угноєння їх торф'яно-гнійовими компостами. Серед комплексних заходів вирішальне значення має удобрення достатньою кількістю органічних і мінеральних добрив.

Ґрунтовий покрив Львівської області



Біорізноманіття.

Одним із найбільш дієвих методів збереження генофонду живої природи, унікальних природних екосистем, ландшафтів є метод заповідання. Результати екологічних досліджень свідчать, що заповідні екосистеми виконують важливу функцію міграції видів флори й фауни у

					Стратегічна екологічна оцінка	Арк.
Змн.	Арк.	№ докум.	Підпис	Дата		17

прилеглі напівокультурені та окультурені ландшафти. Таким чином вони збагачують їх біологічне різноманіття і тим самим підтримують екологічну стабільність.

За біологічним різноманіттям Львівська область вважається однією з найбагатших в Україні. Флора області налічує понад 2000 судинних видів рослин, що складає майже половину видового складу флори України.

Мохоподібних у флорі регіону – до 400 видів. рослинність, для передгір'їв і гір – лісова і лугова. Ліси займають близько третини території області: переважають широколистяні ліси, соснові і сосново-дубові у північній частині рівнини, в південній – дубово-грабові і дубово-букові (іноді з домішкою сосни та ялиці), в передгір'ях – дубово-букові та буково-ялицеві, в горах – буково-ялинкові та смерекові ліси змінюються гірськими луками. Луги і болота займають близько 30%.

Відповідно до рішення Львівської обласної ради від 16.06.2015 № 1370 «Про заходи щодо охорони рідкісних та зникаючих видів рослин на території Львівської області» до Червоної книги України у межах Львівської області включено 146 видів рослин та грибів, та зазначеним рішенням затверджено

Перелік видів рослин, що потребують охорони в межах Львівської області, але не включені до Червоної книги України (види регіональної охорони), який включає 270 видів рослин.

Списки рідкісних та зникаючих видів рослин, які зростають на території Львівської області затверджені рішенням Львівської обласної ради №1370 від 16.12.2015 «Про заходи щодо охорони рідкісних та зникаючих видів рослин на території Львівської області».

У межах Львівської області тваринний світ є досить різноманітний та змішаний і включає східноєвропейські, західноєвропейські, середземноморські й гірські види. До складу фауни хребетних Львівської області (в її сучасних адміністративних межах) належать 340 видів, зокрема: риб – 47, земноводних – 15, плазунів – 8, гніздових птахів – 199, ссавців – 71. Загальна кількість тварин Львівської області, занесених до Червоної книги України налічує 137 видів.

Північна частина Червоноградського району розташована в зоні лісостепу, а південна — в зоні мішаних лісів. Дані території характеризуються як лісостеповою, так і лісовою рослинністю. Її розвитку тут сприяють кліматичні і ґрунтові умови, а також характер рельєфу. Велике значення у формуванні рослинності району належить діяльності людини, яка винищує одні рослини і звільнені площі використовує для культивування інших (наприклад, чагарники, луки використовуються під сади і городи). Загальні площі лісів — понад 25 % території району. Більше їх на Малому Поліссі.

Серед дерев переважають граб, дуб, вільха, береза, липа. На Малому Поліссі — сосна, вільха, береза, ялина, осика. Грабово-дубові ліси ростуть на опідзолених чорноземах, соснові — на піщаних дюнах і торфовищах. У грабово-дубових лісах підлісок багатий на ліщину, крушину, трав'яний покрив досить строкатий. Тут поряд з папороттю і хвощами багато квітів, серед яких — підсніжники, конвалія та ін. У хвойних лісах підлісок небагатий — це переважно мохи і лишайники (хвойний мох, оленячий лишайник, чебрець). На території району є великі ділянки, зайняті болотяною рослинністю (осока, хвощ, сфагновий мох тощо).

Лучна рослинність майже винищена, оскільки площі майже всі розорені.

В зоні проєктованої ділянки території з природоохоронним статусом відсутні.

Флора території проєктування представлена здебільшого трав'янистою самосіяною рослинністю.

На території проєктування відсутні місця постійного проживання та перебування диких тварин і видів, що підлягають особливій охороні.

					Стратегічна екологічна оцінка	Арк.
Змн.	Арк.	№ докум.	Підпис	Дата		18

Виходячи з вищевказаного, вплив на тварин та рослин, занесених до Червоної книги України і до переліків видів, які підлягають особливій охороні, відсутній.

Природоохоронні території та об'єкти

На території опрацювання ДПТ відсутні території та об'єкти природнозаповідного фонду, їх функціональні та охоронні зони, території, зарезервовані з метою наступного їх заповідання, об'єкти екомережі, території Смарагдової мережі, водно-болотні угіддя міжнародного значення, біосферні резервати програми ЮНЕСКО «Людина і біосфера», об'єкти всесвітньої спадщини ЮНЕСКО.

Найближчим до ділянки провадження планової діяльності об'єктом природно-заповідного фонду є:

- "Великий ліс" (орієнтовна відстань 15 км) – лісовий заказник місцевого значення в Україні. Розташований на південний схід від міста Сокаль.

Площа – 1469 га. Заснований рішенням Львівської облради від 09.10.1984 року, № 495. Перебуває у віданні Радехівського ДЛГ, Сокальського лісництва.

Заказник створено з метою збереження високопродуктивних насаджень у межах Малого Полісся. У деревостані переважають: сосново-грабовий дубняк, дубово-ясеневий чорно-вільховий ліс. У підрості: дуб, ясен, ялина, липа, граб, вільха чорна, клен, береза, берест. В підліску: ліщина, зрідка крушина ламка, черемха, бузина чорна, свидина, верба козяча, плющ. Трав'яний покрив: яглиця, копитняк європейський, чина весняна, маренка запашна, зірочник лісовий, медунка темна, папороть чоловіча і жіноча, горлянка повзуча, підлісник європейський, печіночниця, тонконіг гайовий, купина багатоквітова, осока волосиста, квасениця звичайна, гравілат міський і річковий, куничник наземний, чина лісова, кропива дводомна, бузина трав'яниста тощо.

На території проктування та в її найближчих околицях відсутні об'єкти та території природно-заповідного фонду, а також їхні охоронні зони.

Україна є однією з країн, що підписала Бернську конвенцію про біологічне різноманіття (Конвенція про охорону дикої флори та фауни і природних середовищ існування в Європі). Дата підписання Україною: 11 червня 1992 р. Дата ратифікації Україною: Закон України «Про ратифікацію Конвенції про охорону біологічного різноманіття» від 29 листопада 1994 р. № 257/94-ВР. Дата набуття чинності: 29 грудня 1993 р., для України – 7 лютого 1995 р.

Смарагдова мережа України (англ. Emerald network) – українська частина Смарагдової мережі Європи, розробляється з 2009 року.

Мережа Емеральд (Смарагдова мережа, Emerald Network) – це мережа, що включає Території Особливого Природоохоронного Інтересу (Areas of Special Conservation Interest, ASCI, далі – «території (об'єкти) мережі Емеральд»). Мережа Емеральд проектується в державах, які є сторонами Бернської конвенції (всього 26 держав), у країнах Європейського Союзу на виконання Бернської конвенції створюється мережа «Натура 2000», яка проектується за аналогічними принципами, що і мережа Емеральд, але використовує юридичні і фінансові інструменти ЄС.

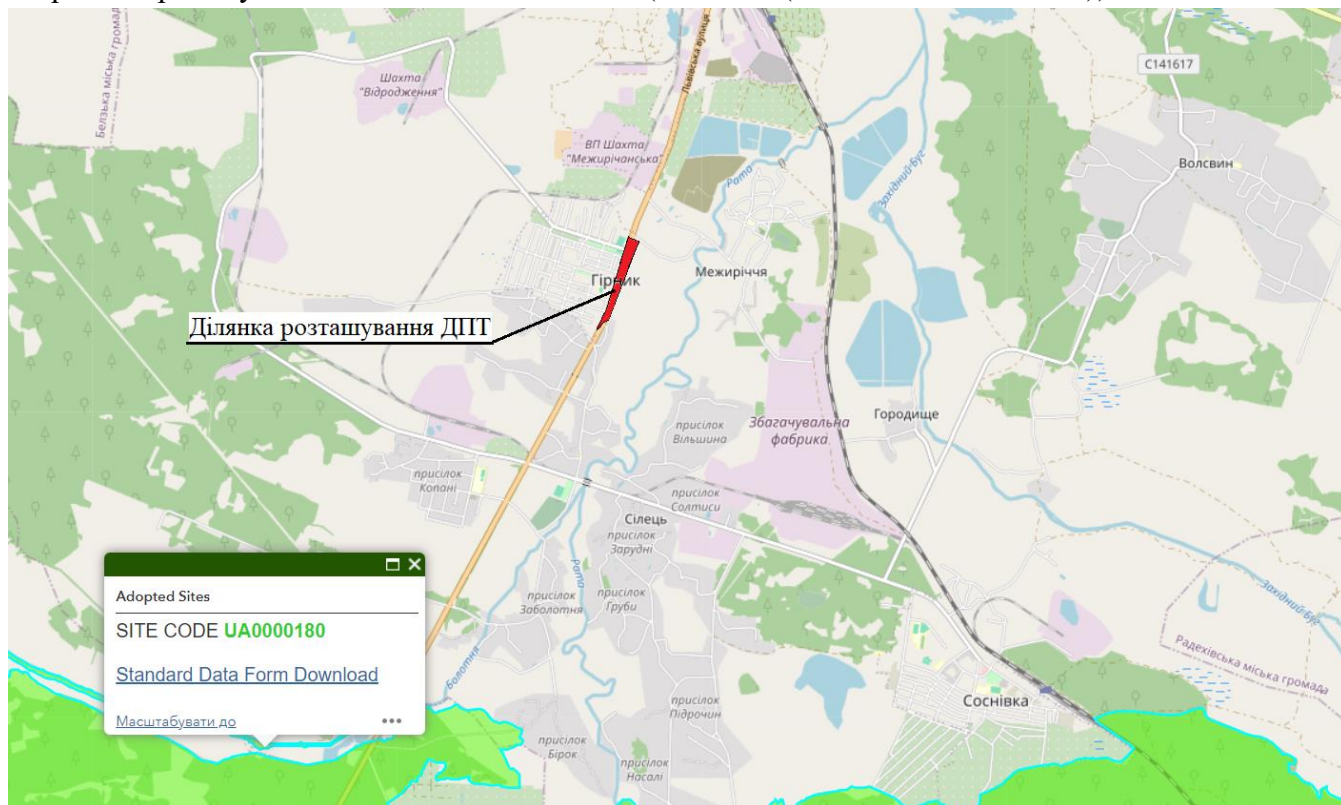
Провідною організацією, яка відповідає за розбудову даної мережі, є Міністерство захисту довкілля та природних ресурсів України. Розробником першої черги Мережі (у 2009-2016 роках) була благодійна організація «Інтерекоцентр» (за цей період підготвлені описи на 271 територію). У період 2017-2019 років проектуванням Смарагдової мережі займається громадська організація «Українська природоохоронна група» (за 2017-2018 розроблено та подано на розгляд Бернської конвенції обґрунтування щодо створення ще 106 територій Мережі). Під час засідання

					Стратегічна екологічна оцінка	Арк.
Змн.	Арк.	№ докум.	Підпис	Дата		19

Постійного комітету Конвенції 44-5 грудня 2019 року нові 106 територій були додані до складу мережі (№272-377). Проектом передбачено і створення екологічної мережі.

Екомережа – це складна, різномірна, просторова система природних біотичних і абіотичних елементів екосистеми, а також змінених і деградованих ландшафтів, що вимагають збереження або відновлення, у тому числі і шляхом невиснажливого використання. Як впливає з цього визначення, до складу екомережі мають бути включені не тільки території із збереженою природною рослинністю, але й змінені, навіть деградовані, ландшафти, які потребують відновлення.

Територія опрацювання ДПТ знаходиться на відстані понад 5 км від території Смарагдової мережі України у Львівській області Болотня (Bolotnia (SiteCode: UA0000180))



Розташування території опрацювання ДПТ в системі територій Смарагдової мережі України

Об'єкти культурної та археологічної спадщини.

Аналіз картографічних матеріалів та фізико-географічної ситуації свідчить також про велику ймовірність виявлення невідомих об'єктів археології. Під час проведення будь-яких земляних робіт можуть бути виявлені ознаки наявності археологічних пам'яток (уламки посуду, кістки, знаряддя, праці, зброя та ін.). Тоді, згідно зі ст. 36 Закону України «Про охорону культурної спадщини», виконавець робіт зобов'язаний зупинити їхнє подальше ведення і протягом однієї доби повідомити про це орган охорони культурної спадщини для забезпечення відповідних заходів для вивчення та фіксації археологічних об'єктів, нанесення на карти та визначення їх охоронних зон.

Згідно зі ст. 37 роботи на щойно виявлених об'єктах культурної спадщини здійснюються за наявності письмового дозволу відповідного органу охорони культурної спадщини на підставі погодженої з ним науково-проектної документації.

На території опрацювання ДПТ об'єкти археологічної або історико-культурної спадщини виявлені не були. Зважаючи на характер планованої діяльності, та фактичне розташування

					Стратегічна екологічна оцінка	Арк.
Змн.	Арк.	№ докум.	Підпис	Дата		20

об'єктів історико-культурної та архітектурної спадщини можна зробити висновок, що реалізація планованої діяльності, негативного впливу чи шкоди вищевказаним об'єктам історичної спадщини не нанесе.

Стан навколишнього середовища

При аналізі та оцінці поточного стану навколишнього середовища були використані статистичні дані та офіційні дані обласних органів виконавчої влади, що реалізують державну політику у сфері охорони навколишнього природного середовища та реалізують політику у сфері охорони здоров'я. Основними джерелами інформації були: Звіт про результати моніторингу природного довкілля Львівщини, Екологічний паспорт Львівської області, Регіональна доповідь про стан навколишнього середовища у Львівській області, статистичний щорічник Львівської області, статистичний збірник Довкілля Львівської області. В процесі роботи були проаналізовані дані досліджень, що здійснювались суб'єктами господарювання на території населеного пункту.

Основними екологічними проблемами Львівщини є незаконна вирубка лісу, забруднення річок, утилізація відходів, викиди забруднюючих речовин в атмосферне повітря.

Повітряне середовище.

За метеорологічними характеристиками досліджуваній регіон належить до території з помірним потенціалом забруднення атмосферного повітря та сприятливими умовами розсіювання шкідливих речовин.

Стан атмосферного повітря населеного пункту залежить від обсягів забруднюючих речовин, які викидаються стаціонарними та пересувними джерелами викидів.

Внаслідок інтенсивного руху транзитного автотранспорту, а також в зв'язку з різким збільшенням кількості місцевих транспортних засобів, спостерігається певне забруднення атмосферного повітря пилом та окислами азоту. Майже всі складові вихлопних газів автомобілів шкідливі для людського організму, а оксиди азоту до того ж беруть активну участь у створенні фотохімічного смогу. Зменшення цього впливу можливе шляхом удосконалення схем руху, розташування майданчиків для паркування автомобілів, покращення якості палива, а також доріг.

Крім того, через незадовільний стан доріг постає проблема з забрудненням повітря пилом, через який мешканці відчувають дискомфорт. Також населення відчуває дискомфорт через неприємні запахи з каналізації, СТО, АЗС, окремих підприємств тощо. Крім того, в осінній і весняний період, під час прибирання присадибних ділянок і городів, спостерігається задимлення приземних шарів повітря від відкритих вогнищ. Такі явища мають сезонний характер і суттєво не впливають на забруднення повітря села, проте в окремі дні спостерігається висока концентрація шкідливих речовин і у приземному шарі повітря.

В зв'язку з тим що за останні роки відбувається спад виробництва, повна або часткова його зупинка, має місце зменшення валових викидів по всіх джерелах викиду.

За останні роки спостерігається зростання внеску автотранспорту в загальне забруднення території за рахунок збільшення автомобілів.

Водне середовище.

Екологічний стан поверхневих водних об'єктів і якість води в них є вирішальними чинниками санітарного та епідеміологічного благополуччя населення. Більшість басейнів рік згідно з гігієнічною класифікацією водних об'єктів за ступенем забруднення можна віднести до

					Стратегічна екологічна оцінка	Арк.
Змн.	Арк.	№ докум.	Підпис	Дата		21

забруднених та дуже забруднених. Внаслідок недостатнього фінансування будівництво і реконструкція більшості об'єктів каналізування та водопостачання, запланованих державними і регіональними програмами охорони водних ресурсів практично не проводиться. Моніторинг якості води поверхневих водойм свідчить про те, що незважаючи на значний спад промислового виробництва за останні роки та зменшення у зв'язку з цим скиду у водойми стічних вод має місце тенденція до погіршення екологічного стану водойм Іої та ІІ-ої категорій, як за санітарно-хімічним так і за санітарно- 18 мікробіологічним показниками. На сьогодні через високий рівень техногенного навантаження на водойми, практично всі водойми за рівнем забруднення наблизились до ІІІ класу, а очисних споруд технології водопідготовки фактично не змінились.

Якість води погіршується через затоплення та підтоплення територій, передбачається зростання такої загрози для окремих долинних ділянок в разі підвищення температури води у місцевих водоймах на $+0,7^{\circ}$ $+1,5^{\circ}$ С, в результаті чого можливе послідовне погіршення якості води через зниження концентрації розчиненого кисню, ослаблення водообміну та евтрофікацію водних об'єктів. Основними причинами забруднення поверхневих вод є надходження до водних об'єктів забруднювальних речовин у процесі поверхневого стоку води з забудованих територій та сільгоспугідь, ерозія ґрунтів на водозабірній площі. Якісний стан підземних вод унаслідок господарської діяльності також погіршується. Це пов'язано з існуванням фільтрувальних накопичувачів стічних вод, а також з широким використанням мінеральних добрив та пестицидів.

Ґрунтове середовище.

Джерелом механічного забруднення ґрунтів може бути несвочасна і неякісна санітарна очистка території. На території та околицях селища практично постійно виникають несанкціоновані та стихійні сміттєзвалища, які є основним джерелом механічного забруднення його території. Відходи є основним регіональним фактором забруднення навколишнього середовища. Міграція токсичних компонентів призводить до забруднення ґрунтів, поверхневих та підземних вод, атмосферного повітря.

В межах селища має місце чітка просторова закономірність залежності аномалій хімічних елементів з територіями зон промислових виробництв і прилеглих до них районів, а також основних транспортних магістралей.

Оцінка існуючої ситуації.

Ділянка опрацювання детального плану території знаходиться вздовж автодороги Р-15 між селами Сілець та Межиріччя Червоноградської територіальної громади Червоноградського району Львівської області.

На території, загальною площею 4,6657 га, розробляється проектування ділянок різного цільового призначення для формування комерційно-громадської та виробничої забудови, із дотриманням будівельних норм та санітарних правил.

Густота населення - 391,85 осіб/км².

Основне підприємство селища Гірник — ДВАТ шахта «Відродження», яке займається видобутком вугілля.

У селищі діє Червоноградська ЗОШ І-ІІІ ступенів № 6, церква Введення в Храм Пресвятої Богородиці, УГКЦ, дошкільний навчальний заклад № 4, Гірницька дитяча музична школа (заснована 1972 р.), Народний дім, філія № 2 Червоноградської центральної міської лікарні, 8 магазинів.

					Стратегічна екологічна оцінка	Арк.
Змн.	Арк.	№ докум.	Підпис	Дата		22

Біля смт. Гірник проходить автошлях регіонального значення Р15 – автомобільний шлях регіонального значення на території України, довжиною 151 км, пролягає від Ковеля до Жовкви. Проходить північно-західними регіонами України (Волинська, Львівська області) через населені пункти: Турійськ, Володимир-Волинський, Нововолинськ, Червоноград, Великі Мости.

На північ та північний схід територія проектування межує із Сокальською громадою, із східної сторони – Радохівська територіальна громада, на південь – територія Великомоствівської та Добротвірської громад, із заходу розташовується Белзька територіальна громада.

Діяльність підприємств гірничо-видобувного комплексу призвела до значних змін природних ландшафтів на території району в цілому та в межах населеного пункту. Спостерігається просідання поверхні землі в місцях відпрацювання вугільних пластів до 2-4 метрів, що призводить до затоплення та підтоплення значних ділянок на території населеного пункту і виходу з ладу інженерних комунікацій. Згідно схеми розвитку промисловості, яка є складовою Схеми планування Львівської області територія опрацювання детального плану розташовується в межах території, які мають передумови для формування промислових вузлів.

На південних захід від території опрацювання детального плану розташовується закрита шахта «Зарічна».

На захід та північний захід від проєктованих ділянок розташовуються території лісгосподарського призначення, згідно вихідних даних Державного підприємства «Львівське лісове господарство» тут знаходяться лісові земельні ділянки Соснівського лісництва, які відносяться до другої категорії лісів, а саме рекреаційно-оздоровчі ліси, переважаючі лісові насадження представлені хвойними лісами.

Рельєф території проектування характеризується незначним ухилом на північний захід. Перепад відміток в межах ДПТ становить орієнтовно 2,0 м (від 198,00 м до 196,00 м).

Згідно вихідних даних наданих Басейновим управлінням водних ресурсів річок Західного Бугу та Сяну на проєктованій території меліоровані землі і водні об'єкти відсутні.

Від вул. Проєктована передбачено заїзди до кожної земельної ділянки ДПТ.

Автошляхи місцевого сполучення з асфальтовим, твердим і ґрунтовим покриттям, частина доріг потребує проведення капітального ремонту. На території проектування існує сформована вулично-дорожня мережа по периметру.

Згідно вихідних даних наданих Басейновим управлінням водних ресурсів річок Західного Бугу та Сяну на проєктованій території меліоровані землі і водні об'єкти відсутні.

Існуючими планувальними обмеженнями на території детального плану території є:

Охоронні зони від ЛЕП (відповідно до п.5 Постанови КМУ від 4 березня 1997 р. N 209 «Про затвердження Правил охорони електричних мереж»):

- ЛЕП - 10кВт - з охоронною зоною – 10,0 м в кожену сторону від крайніх дротів;
- ЛЕП -110кВт - з охоронною зоною – 20,0 м в кожену сторону від крайніх дротів;

Інші обмеження:

- охоронна зона магістралі газу середнього тиску - 4,0 м;
- мінімально допустима відстань від фундаментів будівель і споруд до магістралі напірної каналізації – 5,0 м;
- санітарно-захисна зона від існуючої насосної каналізаційної станції – 20,0 м;
- зона для обслуговування водовідвідних каналів – 5,0 м;
- червоні лінії автошляху Р15 - 40,0 м;
- межі суміжних землекористувань;

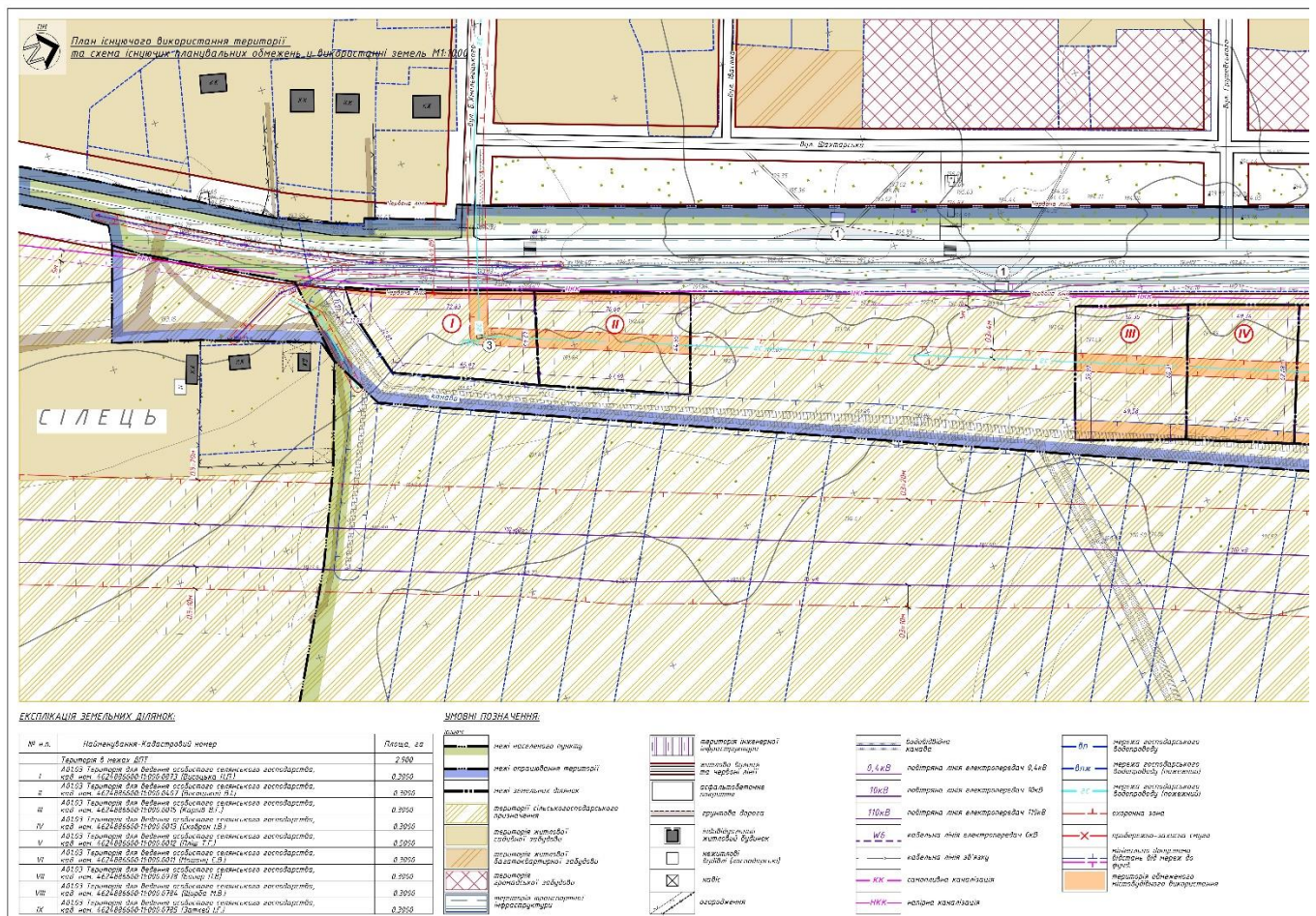
Прокладання проєктних інженерних мереж здійснювати відповідно до ДБН Б.2.2-12:2019.

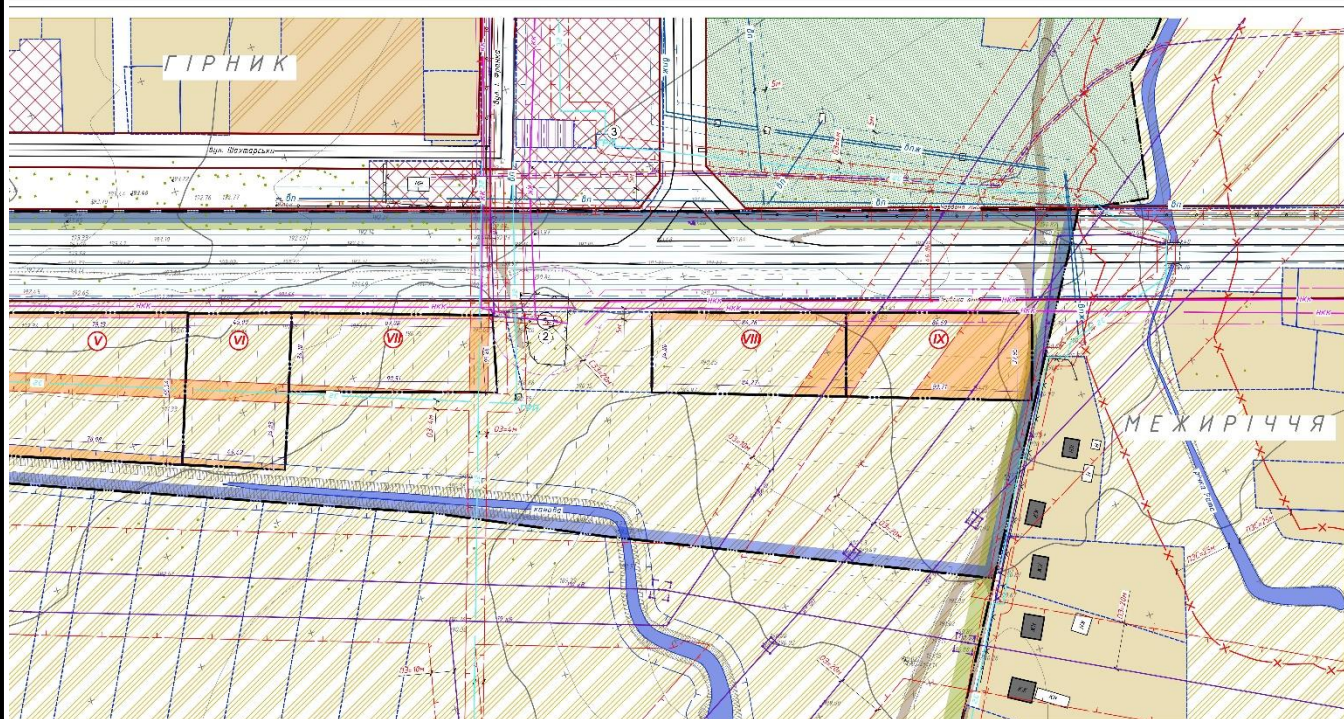
					Стратегічна екологічна оцінка	Арк.
Змн.	Арк.	№ докум.	Підпис	Дата		23

Розміщення виробничих об'єктів – на земельній ділянці VII проектується виробничий об'єкт V класу шкідливості з утворенням зони санітарної охорони від нього 50,0 м, а на земельній ділянці IX передбачено будівництво виробничого об'єкту без екологічних наслідків;

В цілому стан навколишнього середовища на території проектування можна характеризувати як добрий.

1





ЕКСПЛІКАЦІЯ БУДІВЕЛЬ ТА СПОРУД
 1. Зміст архітектурного проєкту (ок)
 2. Висота поверхні підлоги (ок)
 3. Газорозподільний пункт (ок)

ПРИМІТКИ
 1. Комплекс розроблено на основі ДПТ розроблені з використанням матеріалів топографічної зйомки.
 Формат: ФДП Листопад 2017 р. 2017.

2. Система висот – Висотна СКЕЗ. Розміри об'єктів в метрах. Висота поверхні рельєфу червою лінією.

Знамення: територіальна міська рада				
Детальний план території, виданий відповідно до п. 15 статті 20 Закону про територіальні громади, що стосується території територіальної громади Львівської області				
Зм.	Клас	Листів	Вид	Дата
Директор	Сторінка	Розробка	Сторінка	Архив
ГЛП	Розробка	Розробка	Розробка	Розробка
Розробка	Розробка	Розробка	Розробка	Розробка
Листа територіальної громади Львівської області, що стосується території територіальної громади Львівської області, виданий у відповідності до п. 15 статті 20 Закону про територіальні громади				Табл. "Лист 2017" - 2017/14
				на 12.12.2017

Здоров'я населення

За даними Всесвітньої організації охорони здоров'я, хімічне і біологічне забруднення повітря, води, ґрунтів, шум, антропогенні зміна клімату та зміна екосистем є одними з чинників, які безпосередньо впливають на стан здоров'я людини. Це закономірно, адже вживаючи забруднену воду, споживаючи продукти, вирощені на забруднених землях, щодня вдихаючи забруднене повітря, людина отримує дози різноманітних небезпечних речовин, які накопичуються та негативно впливають на її організм.

За даними <http://ecoprostir.com/> Україна посідає четверте місце серед країн Європи за кількістю смертей через забруднення довкілля. Про це йдеться у звіті Глобального альянсу з питань здоров'я та забруднення. Згідно з ними, забруднення довкілля є головним чинником передчасних смертей у світі. У 2017 році через екологічні негаразди загинуло 8,3 мільйона людей, тобто кожен сьомий передчасно померлий. Забруднення вбиває втричі більше людей, ніж СНІД, туберкульоз і малярія разом узяті.

Захворюваність населення на окремі види хвороб (осіб)

	Львівська область							
	2015	2016	2017	2018	2019	2020	2021	2022
Хворі з уперше в житті встановленим діагнозом								
ВІЛ-інфіковані	265	314	215	219	227	222	166	299
СНІД	189	176	245	299	248	98	207	119
Злоякісні новоутворення	8551	8618	8656	8799	8866	7039	7614	7573

					Стратегічна екологічна оцінка				Арк.
Змн.	Арк.	№ докум.	Підпис	Дата					25

Активний туберкульоз	1509	1557	1356	1304	1261	878	958	1062
Алкоголізм і алкогольні психози	1819	1630	1598
Хворі, які перебували на обліку в медичних закладах на кінець року								
ВІЛ-інфіковані	2075	2251	2403	2482	2520	2562	2586	2899
СНІД	918	1012	1170	1345	1426	1357	1458	1569
Злоякісні новоутворення	62493	64644	67645	69202	72923	75704	79017	75005
Активний туберкульоз	1859	1751	1421	1331	1240	781	783	752
Алкоголізм і алкогольні психози	36193	36360	36563

Кількість осіб з інвалідністю (на кінець року)								
	Львівська область							
	2015	2016	2017	2018	2019	2020	2021	2022
Усього, тис.	196.2	199.4	203.3	207.2	211.1	213.8	217.0	223.1
I групи, тис.	17.5	17.5	17.5	17.3	17.1	16.9	16.8	17.4
II групи, тис.	52.5	52.0	51.7	51.4	51.1	50.3	49.3	50.3
III групи, тис.	115.7	119.3	123.2	127.4	131.5	135.3	139.7	143.9
діти з інвалідністю, тис.	10.5	10.6	10.9	11.1	11.4	11.3	11.2	11.5
На 1000 населення	78	79	81	83	85	86	88	...

Хоча за чисельністю населення Україна входить у п'ятірку найбільших країн Європи (п'яте місце після Німеччини, Великої Британії, Франції та Італії), з 1994 р. спостерігається скорочення її населення, зумовлене поступовим зниженням рівня народжуваності і зростанням загальної смертності, що вже у 1991 р. призвело до негативних показників природного приросту населення. Якщо висока захворюваність на хвороби системи кровообігу, особливо серцево-судинна і судинно-мозкова патологія, пов'язана з негативним впливом комплексу несприятливих чинників соціального і природного середовища, то наведені дані переконливо свідчать, що порівняно ще висока смертність від цереброваскулярних захворювань, інфаркту міокарда та інших форм ішемічної хвороби серця залежить від недосконалості кардіологічної допомоги населенню. Порівняно з іншими країнами Європи в Україні спостерігається один із найвищих показників смертності від інфекційних та паразитарних хвороб. Залишається високим рівень поширеності захворювань, який свідчить про накопичення хронічної патології і характеризує стан якості та ефективності медичної допомоги хворим. Підвищення цих показників спостерігається майже за всіма класами хвороб, крім травм і отруєнь. Серйозною проблемою залишається стан здоров'я населення працездатного віку, яке є основним трудовим потенціалом держави, важливою продуктивною силою суспільства, що забезпечує економічний розвиток та національну безпеку країни, а також стан здоров'я людей у віці, старшому за працездатний. До другої групи ризиків належать екологічні та гігієнічні чинники. Моніторинг якості води відкритих водойм свідчить про те, що їх екологічний стан не поліпшується. Надмірна концентрація промислових об'єктів та автотранспорту призвела до надзвичайного антропогенного навантаження на довкілля. В умовах інтенсивного забруднення атмосферного повітря проживає приблизно третина населення України.

Рівні смертності та захворюваності в Україні, пов'язані з неінфекційними захворюваннями, зростають через поширеність нездорового способу життя, тютюнопаління, алкоголізму, неналежну дієту харчування, брак фізичної активності, особливо серед молоді та населення

					Стратегічна екологічна оцінка			Арк.
Змн.	Арк.	№ докум.	Підпис	Дата				26

працездатного віку, що призводить до ожиріння, на яке страждає третина населення При дотриманні обов'язкових містобудівних, екологічних вимог та санітарно-гігієнічних норм планована діяльність не матиме негативних наслідків для здоров'я населення.

Згідно статистичної інформації окремі дані за рівнем захворюваності на території району відсутні, є лише по області загалом.

Демографічна ситуація у Львівській області погіршується. Лише впродовж січня 2021 року населення області скоротилося майже понад 1 800 осіб. Такі дані Головного управління статистики у Львівській області

Чисельність населення у Львівській області станом на 1 лютого 2021 року становила 2 млн 495 тис. осіб. Упродовж січня 2021 року чисельність населення зменшилася на 1853 особи внаслідок переважання кількості померлих над кількістю народжених у 2,3 рази.

За даними статистики, лише упродовж січня міське населення скоротилось на 894 особи, сільське – на 959 осіб (у січні 2020 року – відповідно на 449 та 647 осіб). На 1 лютого 2021 року чисельність міського наявного населення становила 1 млн 525 тис. осіб, сільського – 970 тис. осіб.

У січні 2021 року в області народилось 1451 немовля, що на 572 дитини (на 28,3%) менше, ніж у січні 2020 року. Кількість померлих в області порівняно з січнем 2020 року збільшилась на 258 осіб, тобто на 8,6% і становила 3271 особу.

За причинами смерті перше місце посіли хвороби системи кровообігу (58,8% від усієї кількості померлих у січні), друге – новоутворення (10,2%), третє – коронавірусна інфекція COVID – 19 (7,9%).

На 100 випадків смертей припало 44 живонароджених дитини.

Також упродовж січня 2021 року зареєстровано 654 одруження, що на 21 (на 3,1%) менше відносно січня 2020 року.

Прогнозні зміни стану довкілля у тому числі здоров'я населення якщо документ державного планування не буде затверджено:

- не буде проведено планувально-інженерної підготовки території ДДП;
- не буде приведено до нормативних показників червоних ліній існуючих вулиць;
- не буде вирішено питання ефективного використання території опрацювання ДПТ;
- не буде вирішено питань щодо зайнятості населення, що може спричинити відтік мешканців у інші міста та райони.

В свою чергу це відіб'ється на демографічній ситуації населеного пункту, зростанні загальної кількості захворювань, особливо тих, що стосуються органів дихальної, серцево-судинної систем, органів шлунково-кишкового тракту.

Зміни стану повітряного, водного середовища, якщо ДДП не буде затверджено, загалом не прогнозуються. Ймовірний опосередкований вплив у зв'язку з тенденцією до збільшення навантаження на ґрунтове середовище, внаслідок збільшення ризику забруднення у разі не вирішення питання з організацією території.

3. Характеристика стану довкілля, умов життєдіяльності населення та стану його здоров'я на території, які ймовірно зазнають впливу (за адміністративними даними, статистичною інформацією та результатами досліджень).

Червоноградський район — район на північному заході Львівської області, Україна. Адміністративний центр — місто Червоноград. Утворений 17 липня 2020 року в рамках

					Стратегічна екологічна оцінка	Арк.
Змн.	Арк.	№ докум.	Підпис	Дата		27

адміністративно-територіальної реформи. Площа району - 3001.2 км². Населення району – 230 991 осіб.

Червоноградський район межує:

- ♦ з півночі – Володимирський район (Волинська область);
- ♦ зі сходу – Луцький район (Волинська область), Золочівський район;
- ♦ з півдня – Львівський район;
- ♦ з заходу – Республіка Польща: (Люблінське воєводство) Грубешівський повіт, (Люблінське воєводство) Томашівський повіт.

Район має вигідне розташування щодо важливих транспортних шляхів. Це, зокрема, залізниця та автострада загальнодержавного значення Львів – Червоноград – Ковель із відгалуженням на Берестя (Білорусь).

Географічне розташування району визначає також і важливість його геополітичного значення, що передусім зумовлюється прикордонним розташуванням Сокальщини та близькістю до стратегічної осі Балтика – Чорне море.

Моніторинг за станом атмосферного повітря у Львівській області здійснює Львівський регіональний центр з гідрометеорології.

Незадовільний стан атмосферного повітря населених пунктів Львівської області обумовлений недотриманням підприємствами технологічного режиму експлуатації пилогазоочисного устаткування, невиконанням у встановлені терміни заходів щодо зниження обсягів викидів до нормативного рівня; низькими темпами впровадження сучасних технологій очищення викидів; відсутністю ефективного очищення викидів підприємств від газоподібних домішок.

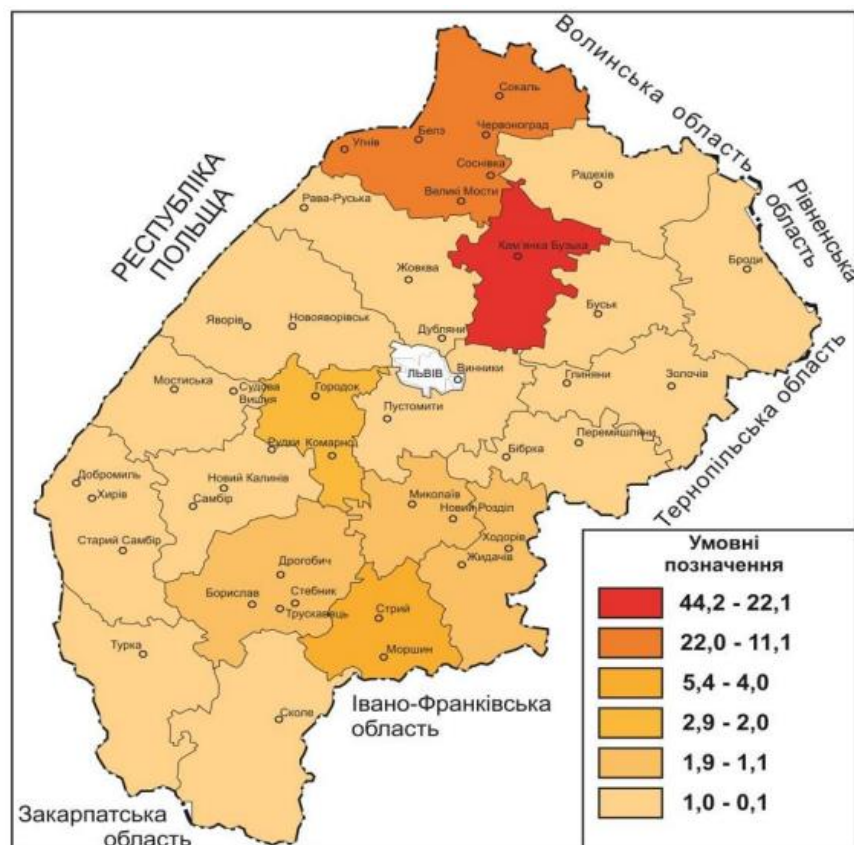
В загальному об'ємі викидів у повітря в межах регіону значна кількість припадає на пересувні джерела забруднення: автотранспорт, техніка сільськогосподарського призначення.

Обсяги викидів забруднювальних речовин в атмосферне повітря у Львівській області у 2020 році становили 76,0 тис. т. Крім того, підприємства області у 2020 році викинули 3886,3 тис.т діоксиду вуглецю (на 11,7% більше ніж у 2019 році), і найбільше – у Кам'янка-Бузькому районі (67,9% від загальнообласного обсягу). У розрахунку на один квадратний кілометр території області у середньому викинуто 5,0 т забруднювальних речовин (в Україні – 4,5 т), у розрахунку на одного мешканця – 43,1 кг (в Україні – 60,8 кг).

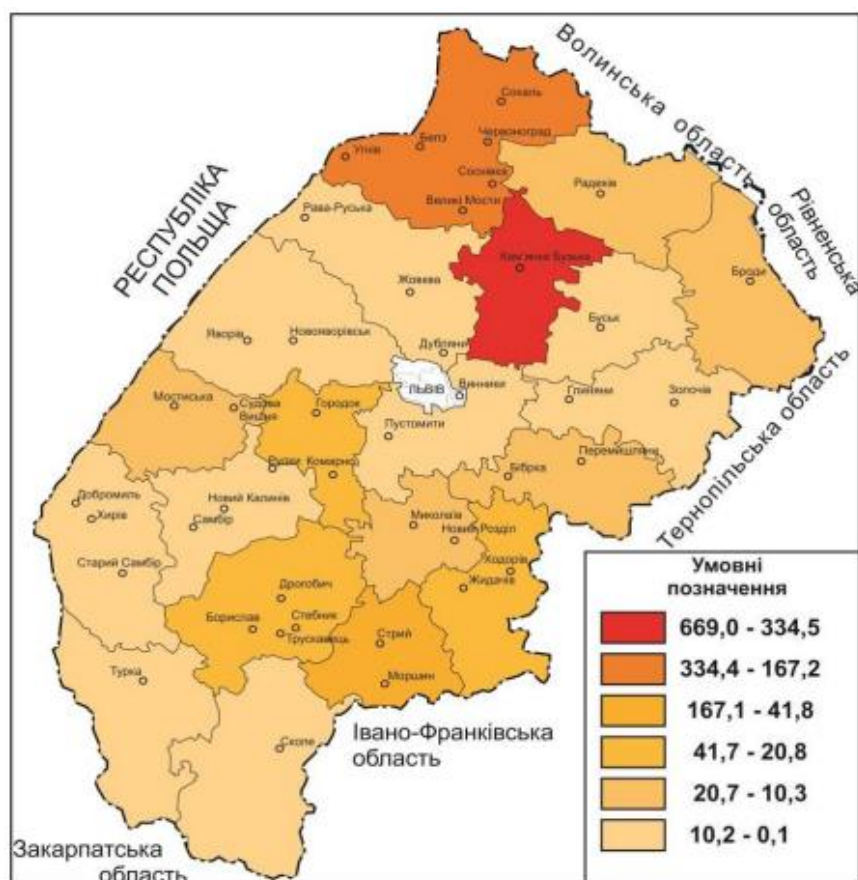
Із загальної кількості забруднюючих речовин викиди речовин, що належать до парникових газів, зокрема метану становили 43,2 тис.т (39,6% від загального обсягу), оксиду вуглецю – 5,4 тис.т (5,0%). Викиди діоксиду та інших сполук сірки становили 40,3 тис.т (36,9%), сполук азоту – 9,0 тис. т (8,2%), речовин у вигляді твердих суспендованих частинок – 8,4 тис.т (7,7%).

За 2020 рік у Червоноградському районі обсяг викидів становив 16624 т забруднюючих речовин, у тому числі: оксиду вуглецю – 452 т, метану – 22224 т, діоксиду азоту – 88 т, оксиду азоту – 2 т, діоксиду сірки – 612 т, неметанових летких органічних сполук – 146 т, крім того, викиди діоксиду вуглецю – 5809 т. Викиди забруднювальних речовин у розрахунку на 1 особу становлять 164,2 кг, а у розрахунку на 1 км² – 10,6 т.

					Стратегічна екологічна оцінка	Арк.
Змн.	Арк.	№ докум.	Підпис	Дата		28



Викиди забруднюючих речовин у атмосферне повітря на 1 км², т
(Інформація Головного управління статистики у Львівській області)



Викиди забруднюючих речовин у атмосферне повітря на 1 ос, кг
(Інформація Головного управління статистики у Львівській області)

Моніторинг за станом поверхневих вод Львівської області здійснює Львівське обласне управління водних ресурсів, Державна екологічна інспекція у Львівській області, Волинський та Рівненський обласні центри з гідрометеорології.

На екологічний стан поверхневих вод Львівської області впливають різноманітні фактори, які тісно пов'язані, а саме: забруднення ґрунтів, атмосфери, зміна ландшафтної структури та техногенне перевантаження території, неефективна робота каналізаційно-очисних споруд, не винесення в натуру і картографічних матеріалів прибережних захисних смуг і водоохоронних зон, а також їх недодержання, насамперед в населених пунктах.

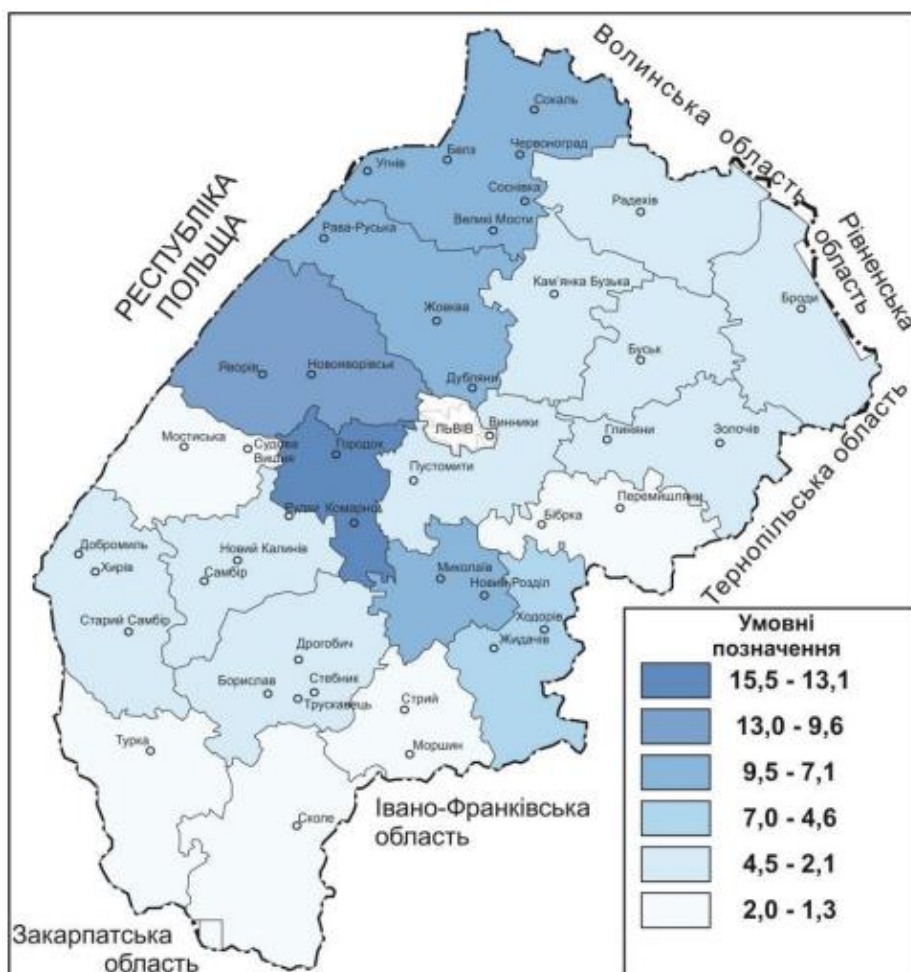
За 2020 рік у Червоноградському районі було забрано 3,4 млн. м³ води з природних водних об'єктів, з підземних водних об'єктів – 3,2 млн. м³.

Загальне водовідведення по району становить 1,3 млн. м³, у поверхневі водні об'єкти – 0,9 млн. м³, потужність очисних споруд – 5,0 млн. м³.

За 2021 рік у Львівській області забрано 176,4 млн. м³ води з природних водних об'єктів, 151,3 млн. м³ води – з підземних водних об'єктів, спожито свіжої води – 130,8 млн. м³

Обсяг оборотного та повторно-послідовного водопостачання становить 355 млн. м³. Потужність очисних споруд в області становить – 311,9 млн. м³. Загальне водовідведення становить 188,8 млн. м³.

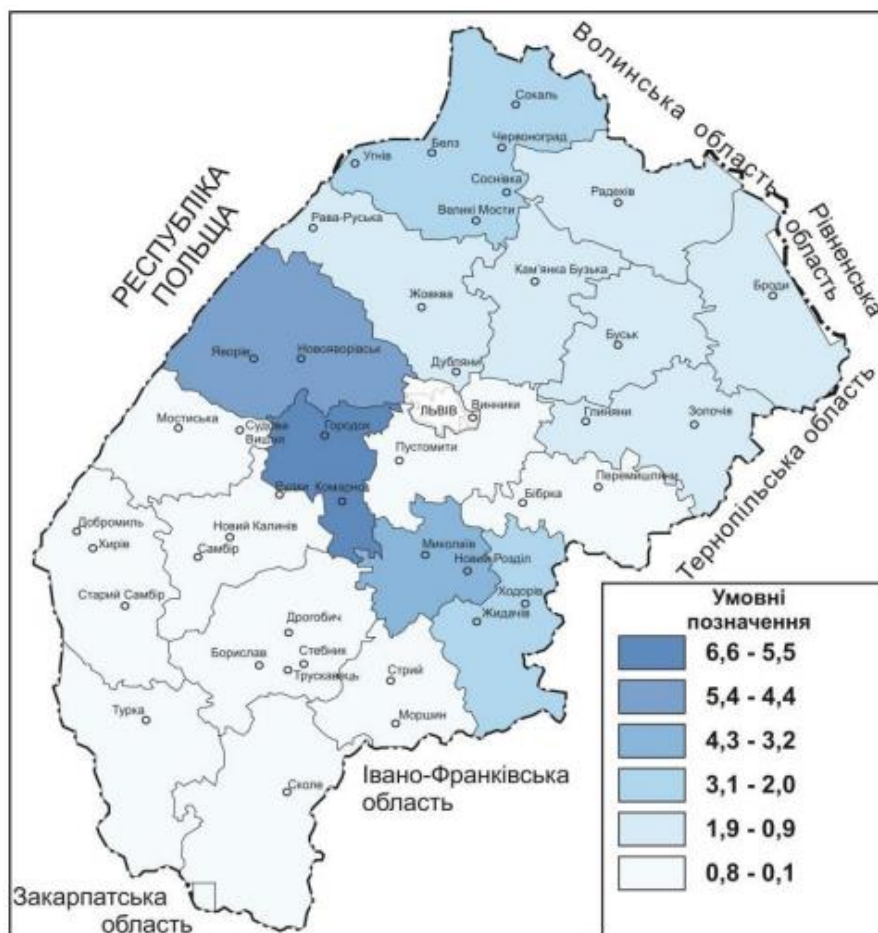
Обсяг водовідведення у поверхневі водні об'єкти у Львівському районі становить 114,2 млн. м³.



Використано свіжої води, млн. м³

(Інформація Головного управління статистики у Львівській області)

					Стратегічна екологічна оцінка	Арк.
Змн.	Арк.	№ докум.	Підпис	Дата		30



Загальне водовідведення, млн. м³

(Інформація Головного управління статистики у Львівській області)

Зони санітарної охорони це території з особливим режимом, які виключають можливість забруднення та погіршення якості природних вод. Такі зони влаштовують навколо усіх водозаборів, які експлуатують поверхневі або підземні води для господарсько-питного водопостачання.

Проект зон санітарної охорони складає невід'ємну частину кожного проекту водопостачання, без якої він не може бути затверджений. Проект повинен вміщувати установлені межі зон санітарної охорони і перелік заходів з санітарного оздоровлення їх територій.

Порядок визначення розмірів і меж водоохоронних зон та режим ведення господарської діяльності в них встановлений ст. 87 Водного кодексу України та постановою Кабінету Міністрів України від 8 травня 1996 р. Постановою Кабінету Міністрів України від 18 грудня 1998 р. № 2024 затверджений «Правовий режим зон санітарної охорони водних об'єктів».

На території Червоноградського району знаходиться 183 га порушених земель.

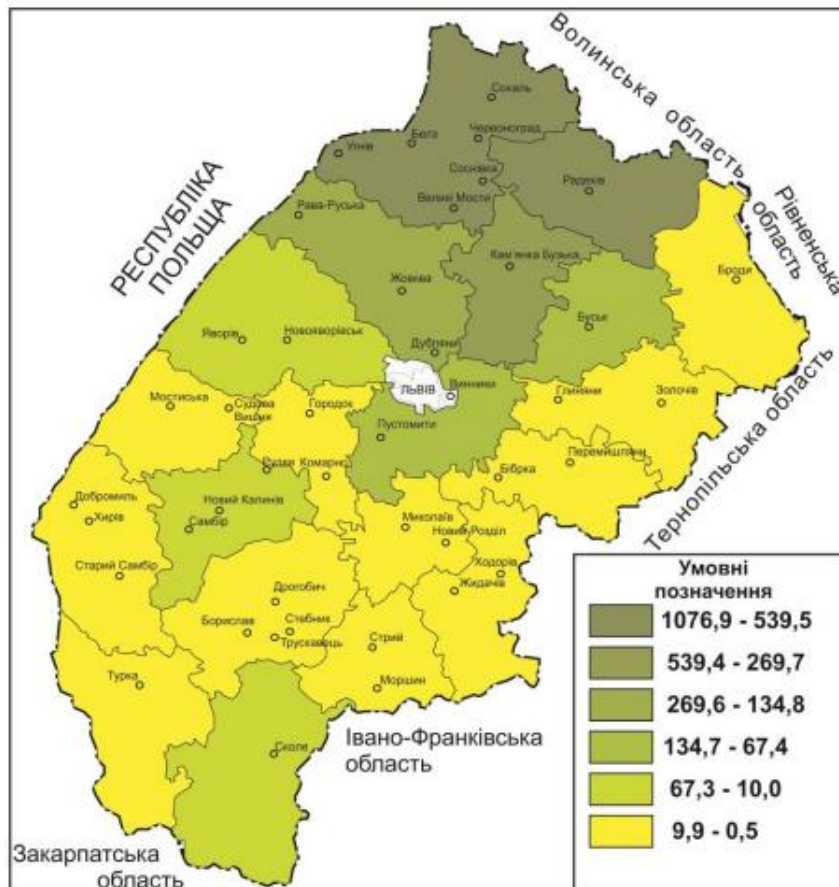
У 2020 році на території Львівської області утворено підприємствами та домогосподарствами 3121,1 тис.т відходів.

У процесі економічної діяльності підприємств та організацій утворено 2923,5 тис.т відходів (93,7% від утворених), у домогосподарствах – 198,1 тис.т (6,3%).

Основна частина утворених у 2020 році відходів (99,96% від загального обсягу) належить до відходів IV класу небезпеки. Відходів I-III класу небезпеки утворено 1142 т, у тому числі I класу – 246 т, II класу – 561 т, III класу – 335 т.

У загальному обсязі відходів, утворених у 2020 році, відходи згоряння становили 41,2%, відходи рослинного походження – 9,2%, побутові та подібні відходи – 8,8%.

					Стратегічна екологічна оцінка	Арк.
Змн.	Арк.	№ докум.	Підпис	Дата		31



Утворення відходів, т

(Інформація Головного управління статистики у Львівській області)

В області за даними моніторингу станом на 01.01.2021 нараховується 20 діючих сміттєзвалищ. Загальна площа земель, зайнята під сміттєзвалищами, перевищує 152 га. У розрахунку на одну особу у 2020 році було утворено 1246 кг відходів на 1 км² – 143 т.

Майже всі побутові відходи в області захоронюються на сміттєзвалищах.

Переважає їхня більшість працює в режимі перевантаження, тобто з порушенням проектних показників щодо обсягів накопичення відходів, а будівництво нових потребує відведення значних площ земельних ділянок.

Водночас сміттєзвалища є джерелом інтенсивного забруднення ґрунтів, атмосфери та підземних вод.

На даний час в області відсутні діючі сміттепереробні та сміттєспалювальні заводи. Не у всіх територіальних громадах запроваджений централізований вивіз сміття.

Стан довкілля Червоноградського району зумовлюється впливом промислових підприємств, впливом об'єктів муніципальної інфраструктури населених пунктів та методами ведення сільського та лісового господарства. Серед екологічних проблем району, які підлягають вирішенню в перспективі, слід виділити:

- забруднення поверхневих вод внаслідок скидання неочищених або недостатньо очищених стоків, що пов'язано з відсутністю очисних споруд, фізичним і моральним зносом водопровідно-каналізаційних систем, недостатнім фінансуванням їх утримання, ремонту і реконструкції;
- недостатні обсяги утилізації відходів, відсутність обладнаних належним чином полігонів для захоронення відходів і, як наслідок, забруднення території (земель, лісів, водоохоронних зон водних об'єктів) промисловими та побутовими відходами;

– виснажливе використання біоресурсів та зменшення біорізноманіття, оскільки мала площа територій є віднесеними до природно-заповідного фонду, що в свою чергу не забезпечує достатньої охорони та збереження цінних природних комплексів та видів які є вразливі, рідкісні чи зникаючі;

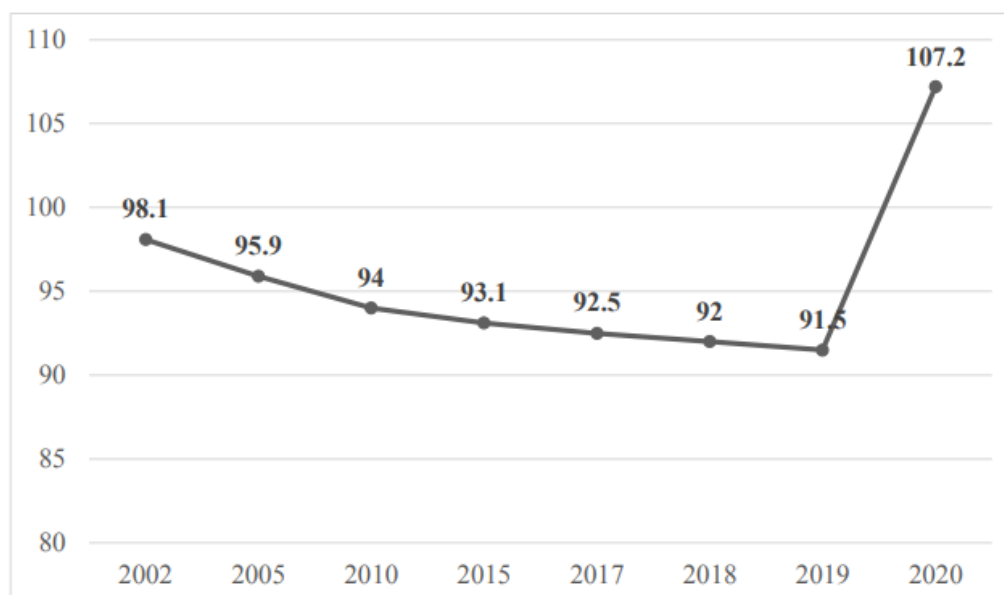
– забруднення повітряного середовища та земель внаслідок діяльності промисловості.

Аналіз відомостей про стан навколишнього природного середовища території опрацювання ДПТ.

Екологічні умови ділянки опрацювання задовільні.

Охорона здоров'я

Станом на 2002 рік населення Червоноградського району становило 74,2 тис. осіб. З 2002 року до сьогодні, кількість населення скорочується. Станом на 2019 рік в районі проживає 91,5 тис. осіб, що на 0,5 тис. осіб менше ніж у 2018 році. З них чоловіків – 44,1 тис. осіб, жінок – 47,4 тис. осіб. Різке збільшення кількості населення району пов'язане із тим, що м. Соснівка було виведене із Червоноградської міської ради, та приєднане до Сокальського району.

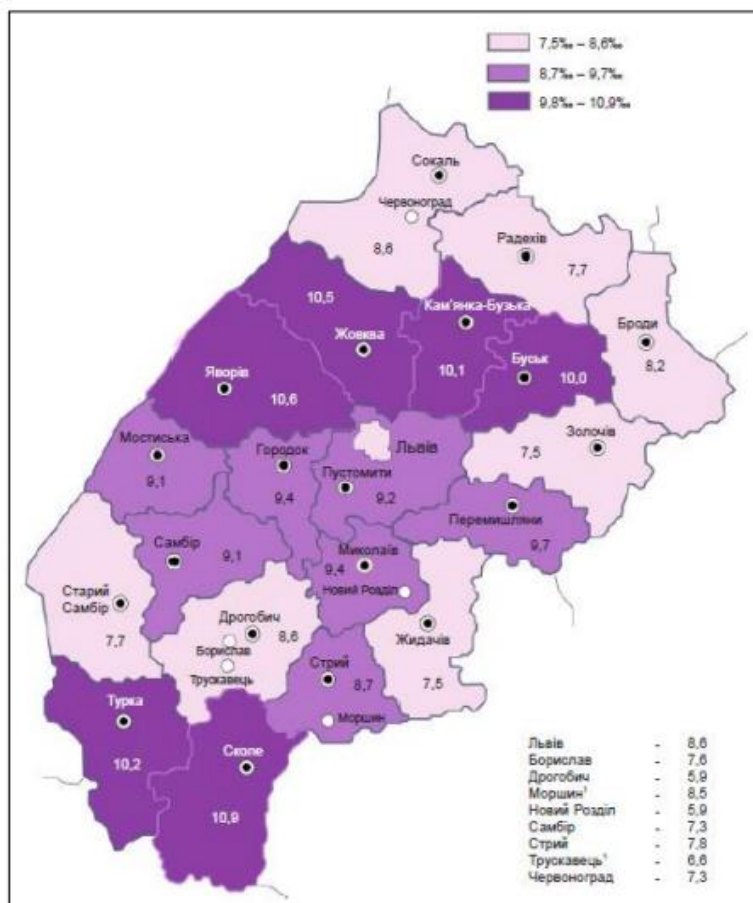


***Динаміка кількості населення Червоноградського району**
(Інформація Головного управління статистики у Львівській області)*

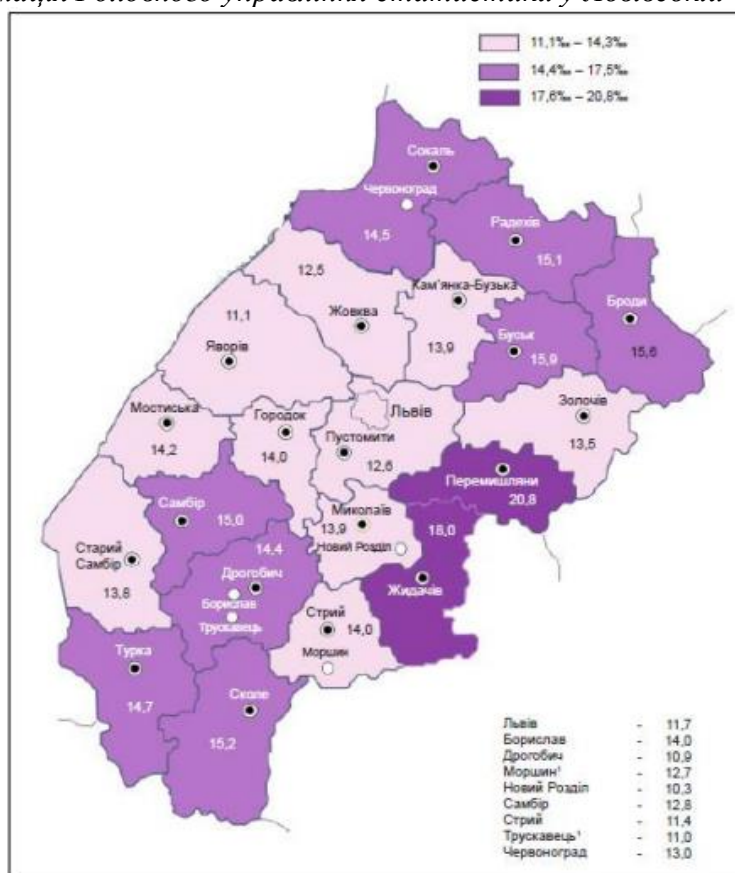
За 2019 рік у Червоноградському районі народилось 781 дітей, померло 1271 особа. Природний приріст є від'ємним.

Коефіцієнт народжуваності у 2019 році становить 8,6 дітей на 1000 осіб населення. Коефіцієнт смертності становить 14,5 померлих на 1000 осіб населення. Коефіцієнти смертності за основними причинами (від хворіб) для Червоноградського району на 1000 осіб населення становлять:

- деяких інфекційних та паразитарних хвороб – 10,9;
- новоутворень – 141,6;
- захворювань системи кровообігу – 760,3;
- захворювань органів дихання – 30,5;
- захворювань органів травлення – 51,2;
- зовнішніх причин – 81,8.

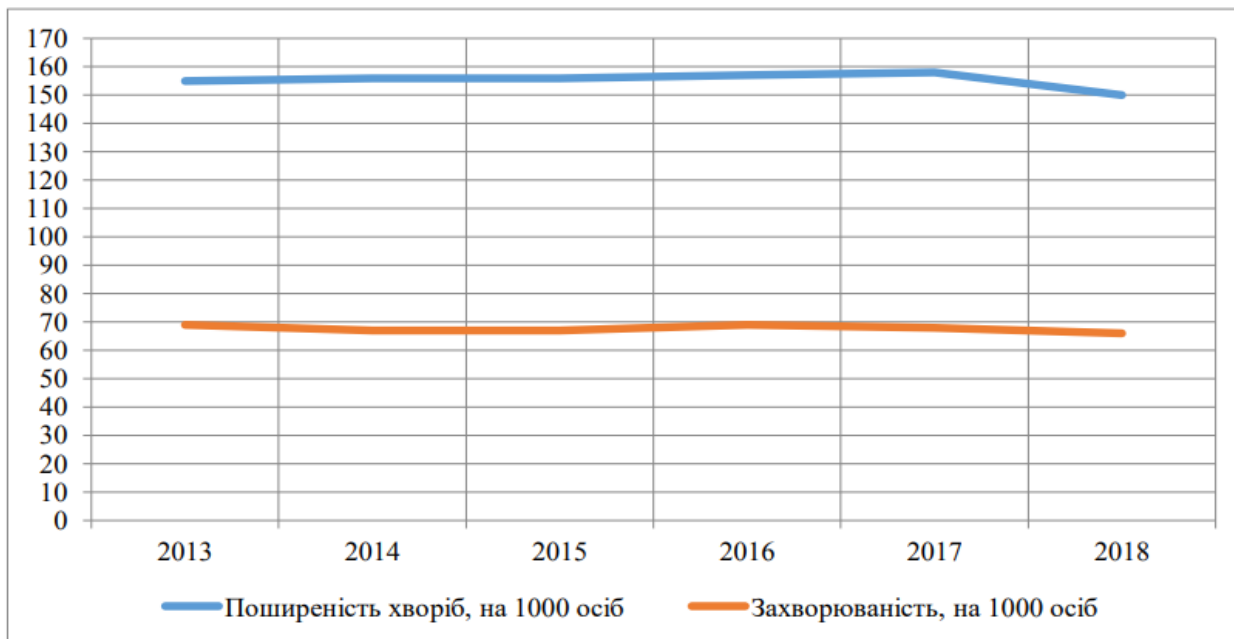


Коефіцієнти народжуваності у Львівській області
(Інформація Головного управління статистики у Львівській області)



Коефіцієнти смертності у Львівській області
(Інформація Головного управління статистики у Львівській області)

Протягом останніх декількох років на території Червоноградського району спостерігається тенденція до зниження поширення хвороб та кількості захворювань.



Поширеність хвороб та захворюваність населення Сокальського району, на 1000 осіб
(Інформація Департаменту охорони здоров'я Львівської обласної державної адміністрації)

Кількість лікарняних закладів Червоноградського району становить – 3 (в області загалом – 113), кількість лікарняних ліжок на 10 тис. населення – 49,7 кількість лікарських амбулаторно-поліклінічних закладів – 15, кількість фельдшерсько-акушерських пунктів – 45. Планова ємність лікарських амбулаторно-поліклінічних закладів становить 1535 відвідувань за зміну. Кількість лікарів району становить 217 осіб. Забезпеченість населення лікарями становить 23,7 осіб на 10 тис. населення.

Головні, в екологічному відношенні ділянки, що потенційно зазнають впливу від рішень детального плану території:

Ділянка опрацювання детального плану території знаходиться вздовж автодороги Р-15 між селами Сілець та Межиріччя Червоноградської територіальної громади Червоноградського району Львівської області.

На території, загальною площею 4,6657 га, розробляється проектування ділянок різного цільового призначення для формування комерційно-громадської та виробничої забудови, із дотриманням будівельних норм та санітарних правил.

Детальним планом території передбачено формування 7 (семи) земельних ділянок, поза межами червоних ліній та з урахуванням суміжних землекористувачів.

4. Екологічні проблеми, у тому числі ризики впливу на здоров'я населення, які стосуються документа державного планування, зокрема щодо територій з природоохоронним статусом (за адміністративними даними, статистичною інформацією та результатами досліджень)

На території, загальною площею 4,6657 га, розробляється проектування ділянок різного цільового призначення для формування комерційно-громадської та виробничої забудови, із дотриманням будівельних норм та санітарних правил.

					Стратегічна екологічна оцінка	Арк.
Змн.	Арк.	№ докум.	Підпис	Дата		35

Детальним планом території передбачено формування 7 (семи) земельних ділянок, поза межами червоних ліній та з урахуванням суміжних землекористувачів.

1. Проектована земельна ділянка X , площею 0.3740 га, що належатиме до земель транспортної інфраструктури (розміщення об'єктів для зберігання та обслуговування транспорт. засобів)
2. Проектована земельна ділянка XI , площею 0.3740 га, що належатиме до земель транспортної інфраструктури (розміщення об'єктів для зберігання та обслуговування транспорт. засобів)
3. Проектована земельна ділянка XII , площею 0.3215 га, що належатиме до земель інженерної інфраструктури (розміщення КНС компресорної насосної станції)
4. Проектована земельна ділянка XIII , площею 0.0143 га, що належатиме до земель інженерної інфраструктури (розміщення трансформаторної підстанції)
5. Проектована земельна ділянка XIV , площею 0.4868 га, що належатиме до земель транспортної інфраструктури (розміщення об'єктів для зберігання та обслуговування транспорт. засобів)
6. Проектована земельна ділянка XV , площею 0.1543 га, що належатиме до земель громадської забудови (об'єкти торгівлі та комерції)
7. Проектована земельна ділянка XVI, площею 0.0408 га, що належатиме до земель інженерної інфраструктури (розміщення КНС компресорної насосної станції)

На територію проектування розповсюджуються наступні планувальні обмеження:

- охоронна зона проекрованої комплектної трансформаторної підстанції – 10,0 м;
 - санітарно-захисна зона від проекрованої каналізаційної станції – 20,0 м;
 - санітарно-захисна зона від проекрованої будівлі СТО – від 15 м до 20,0 м;
 - санітарно-захисна зона від проектованого об'єкта V класу шкідливості – 50,0 м;
 - санітарно-захисна зона від проектованих локальних очисних споруд – 15,0 м;
 - санітарно-захисна зона від проектованого майданчика ТВП – 20,0 м;
 - червоні лінії вул. Проектована - 15,0 м;
 - червоні ліній житлової вулиці села Межиріччя – 12,0 м;
 - лінії регулювання забудови – 3,0 м;
 - протипожежні розриви;
 - охоронні зони від проектованих інженерних мереж,
- Інші планувальні обмеження відсутні.

В межах виконаної містобудівної документації «Детальний план території» застосовуються наступні основні територіальні зони:

1) Проектована зона інженерної інфраструктури (електропостачання) ПІН-1;

До зони входять території, на яких за містобудівною документацією розміщуються головні об'єкти електричних мереж (електричні підстанції).

Переважні види використання:

1. об'єкти енергетичної інфраструктури
2. інженерні будівлі та споруди;

Допустимі види використання (потребують спеціального дозволу або погодження):

1. об'єкти, що пов'язані з експлуатацією існуючих споруд;
2. адміністративні об'єкти, що пов'язані з функціонуванням об'єктів зони;
3. зелені насадження спеціального призначення.

					Стратегічна екологічна оцінка	Арк.
Змн.	Арк.	№ докум.	Підпис	Дата		36

Супутні види використання:

1. інші споруди інженерної інфраструктури;
2. гаражі, автомобільні стоянки для тимчасового зберігання транспортних засобів, для обслуговування об'єктів зони.

2) *Проектована зона інженерної інфраструктури (каналізація) ІН-2 та ПІН-2;*

До зони входять території, на яких за містобудівною документацією розміщуються головні об'єкти водопроводу, каналізації, тепломереж, газопостачання та інші споруди інженерної інфраструктури.

Переважні види використання:

1. очисні споруди;
2. водозабірні споруди;
3. насосні станції;
4. ГРС, ГРП, ГЕС, ТЕЦ;
5. котельні;
6. інші споруди інженерної інфраструктури.

Супутні види використання:

1. об'єкти, що пов'язані з експлуатацією існуючих споруд;
2. адміністративні об'єкти, що пов'язані з функціонуванням об'єктів
3. зони;
4. зелені насадження спеціального призначення;
5. технологічні проїзди.

Допустимі види використання (потребують спеціального дозволу або погодження):

1. автомобільні стоянки для тимчасового зберігання транспортних засобів,
2. для обслуговування об'єктів зони.

3) *Зона транспортної інфраструктури ТР-2;*

До зони входять території вулиць, майданів, які за містобудівною документацією знаходяться в межах червоних ліній.

Переважні види використання:

1. території вулиць, майданів;
2. зупинки громадського транспорту з кіосками продажу проїзних квитків;
3. наземні пішохідні переходи;
4. підземні пішохідні переходи.

Супутні види використання:

1. інформаційна реклама;
2. малі архітектурні форми декоративно-технологічного призначення;
3. велосипедні доріжки;
4. тротуари, хідники;
5. зелені насадження спеціального призначення;
6. інженерне устаткування та устрої, що забезпечують безпеку руху
7. (турнікети, освітлення, світлофори, дорожні знаки, розмітка проїзної
8. частини, транспортні перетини в одному рівні.

Допустимі види використання (потребують спеціального дозволу або погодження):

1. відкриті майданчики для стаціонарного та тимчасового
2. зберігання транспортних засобів, але не більше 10 автомашин;

					Стратегічна екологічна оцінка	Арк.
Змн.	Арк.	№ докум.	Підпис	Дата		37

3. стаціонарні малі архітектурні форми.

4) ПВ-6 – проектна зона розміщення підприємств без екологічних наслідків

Зона призначена для розміщення підприємств, СЗЗ від яких не розповсюджується за межі території підприємства.

Особливістю зон є забезпечення умов використання ділянок для діяльності комерційно-виробничих підприємств, об'єктів малого та середнього бізнесу на територіях поблизу сельбищних утворень. СЗЗ від підприємств даної зони мають бути організовані в межах їх ділянок і не розповсюджуватися на прилеглі території.

Переважні види використання:

1. підприємства всіх видів підприємницької діяльності без шкідливого впливу;
2. приміщення обслуговуючого персоналу, чергового аварійного персоналу, охорони підприємств;
3. адміністративні установи, офіси, організації управління;
4. служби оформлення замовлень;
5. спеціалізовані магазини гуртової, дрібногуртової, роздрібною торгівлі; об'єкти складського призначення різноманітного профілю; окремі будівлі і споруди з виробництвами V класу за санітарною класифікацією (з дотриманням нормативних відстаней до житлової і громадської забудови);
6. виставкові комплекси;
7. торгові центри, магазини, виставки товарів;
8. підприємства побутового обслуговування.

Супутні види дозволеного використання:

1. підприємства громадського харчування: ресторани, кафе, їдальні, буфети;
2. зали, клуби, центри багатоцільового і спеціального призначення;
3. розважальні центри;
4. стаціонарні споруди об'єктів підприємницької діяльності;
5. тимчасові споруди соціально-культурного, торговельного, побутового чи іншого призначення для здійснення підприємницької діяльності (павільйони, кіоски);
6. автостоянки для тимчасового зберігання транспортних засобів відвідувачів та персоналу біля комерційно-виробничих підприємств і компаній, об'єктів обслуговування (підземні, наземні, багатоповерхові з дотриманням нормативних вимог);
7. стоянки та гаражі для тимчасового і постійного зберігання транспортних засобів та спецтехніки для об'єктів даної зони (наземні, підземні, наземно-підземні, мало-, середньо-, багатоярусні з дотриманням нормативних вимог);
8. мало- та середньоярусні механізовані (автоматизовані) гаражі для постійного зберігання легкових автомобілів;
9. зарядні станції для електромобілів;
10. мережі та споруди інженерної інфраструктури.

5)ПВ-5 – проектна зона розміщення підприємств V класу шкідливості (СЗЗ ≤ 50 м)

Зона призначена для виробничих підприємств V класу шкідливості. Вимагається організація СЗЗ радіусом 50 м від межі підприємства.

					Стратегічна екологічна оцінка	Арк.
Змн.	Арк.	№ докум.	Підпис	Дата		38

Переважні види використання:

1. виробничі і промислові підприємства V класу шкідливості: хімічні, металообробні, машинобудівні, текстильні підприємства і виробництва, будівельної промисловості, виробництва по обробці деревини, виробництва по обробці тваринних продуктів, харчових продуктів, смакових речовин.
2. виробничі, складські підприємства V класу шкідливості;
3. об'єкти складського призначення різноманітного профілю;
4. об'єкти технічного і інженерного забезпечення підприємств.

Супутні види дозволеного використання:

1. адміністративні будівлі, офіси, контори виробничих підприємств;
2. адміністративні організації, офіси, контори інших підприємств;
3. виробничо-лабораторні корпуси, науково-дослідні, проектні і конструкторські організації, пов'язані із обслуговуванням підприємств;
4. приміщення обслуговуючого персоналу, чергового аварійного персоналу, охорони підприємств;
5. спеціалізовані магазини гуртової, дрібногуртової, роздрібно торгівлі по продажу товарів власного виробництва підприємств;
6. підприємства громадського харчування (кафе, їдальні, буфети), пов'язані з безпосереднім обслуговуванням виробничих підприємств;
7. тимчасові споруди соціально-культурного, торговельного, побутового чи іншого призначення для здійснення підприємницької діяльності (павільйони, кіоски);
8. відкриті стоянки короткотермінового зберігання транспортних засобів, майданчики транзитного транспорту з місцями зберігання мікроавтобусів, маловантажних і легкових автомобілів;
9. автостоянки для тимчасового зберігання транспортних засобів відвідувачів та персоналу підприємств;
10. стоянки та гаражі для тимчасового і постійного зберігання транспортних засобів для об'єктів даної зони;
11. об'єкти зберігання автомобілів: підземні, наземні, мало-, середньо-, багатоярусні гаражі та автостоянки на окремих земельних ділянках;
12. станції технічного обслуговування автомобілів, авторемонтні підприємства;
13. мережі та споруди інженерної інфраструктури.

6) ПТР-3 – проектна зона розміщення об'єктів для зберігання і обслуговування транспортних засобів

Зони виділені для забезпечення правових умов формування територій для функціонування об'єктів зберігання і обслуговування транспортних засобів.

Переважні види використання:

1. автобусні парки;
2. парки вантажного автомобільного транспорту;
3. таксопарки, надання автомобілів в оренду (прокат);
4. майданчики транзитного транспорту з місцями зберігання автобусів, вантажних і легкових автомобілів;
5. авторемонтні і автосервісні підприємства: станції технічного обслуговування, автомийки, шиномонтаж;

					Стратегічна екологічна оцінка	Арк.
Змн.	Арк.	№ докум.	Підпис	Дата		39

6. об'єкти зберігання автомобілів: підземні, наземні, мало-, середньо-, багатоярусні гаражі та автостоянки;
7. зарядні станції для електромобілів;
8. стоянки-накопичувачі.

Супутні види дозволеного використання:

1. приміщення чергового аварійного і обслуговуючого персоналу, охорони підприємств;
2. служби оформлення замовлень;
3. магазини промислових товарів, автозапчастин;
4. підприємства громадського харчування (їдальні, кафе, бари);
5. адміністративні установи, офіси, контори організацій, фірм, компаній;
6. тимчасові споруди соціально-культурного, торговельного, побутового чи іншого призначення для здійснення підприємницької діяльності (павільйони, кіоски);
7. мережі та споруди інженерно-технічної інфраструктури, що призначені для обслуговування даної зони;
8. інші мережі та споруди інженерної інфраструктури (з дотриманням нормативних вимог).

7) ПГ-6 – проектна торговельна зона

Зона призначена для формування нових об'єктів торгівлі, підприємництва, комерції.

Переважні види використання:

1. торгові центри, супермаркети, магазини;
2. спеціалізовані магазини;
3. виставкові центри;
4. підприємства побутового обслуговування (ательє, перукарні, салони краси тощо);
5. офіси, рекламні і туристичні агенції.

Супутні види дозволеного використання:

1. об'єкти громадського харчування;
2. відділення банків;
3. аптеки,
4. клубні приміщення, об'єкти дозвілля і розваг, відеозали;
5. готелі, мотелі, хостели;
6. юридичні консультації, нотаріальні контори;
7. спеціалізовані магазини гуртової, дрібногуртової, роздрібної торгівлі; об'єкти складського призначення різноманітного профілю; окремі будівлі і споруди з виробництвами V класу за санітарною класифікацією (з дотриманням нормативних відстаней до житлової і громадської забудови);
8. тимчасові споруди соціально-культурного, торговельного, побутового чи іншого призначення для здійснення підприємницької діяльності (павільйони, кіоски);
9. стаціонарні споруди об'єктів підприємницької діяльності без санітарних обмежень, майстерні народних промислів;
10. автостоянки для тимчасового зберігання транспортних засобів біля об'єктів торгівлі, підприємництва, комерції (наземні, підземні, наземно-підземні з дотриманням нормативних вимог);

					Стратегічна екологічна оцінка	Арк.
Змн.	Арк.	№ докум.	Підпис	Дата		40

11. стоянки та гаражі для тимчасового і постійного зберігання транспортних засобів та спецтехніки для об'єктів даної зони (наземні, підземні, наземно-підземні з дотриманням нормативних вимог);
12. зарядні станції для електромобілів;
13. мало- та середньоярусні механізовані (автоматизовані) гаражі для постійного зберігання легкових автомобілів;
14. об'єкти пожежної охорони (місця збереження протипожежного інвентарю, гідранти, резервуари);
15. мережі і споруди інженерно-технічної інфраструктури, що призначені для обслуговування об'єктів даної зони;
16. інші мережі та споруди інженерної інфраструктури (з дотриманням нормативних вимог).

Містобудівні умови та обмеження до забудови земельної ділянки

1. Гранично допустима висотність будинків, будівель та споруд у метрах – **15 м до гребня даху**;

2. Максимально допустимий відсоток забудови земельної ділянки – **відповідно до ДБН Б.2.2-12:2019 «Планування та забудова територій»;**

3. Максимально допустима щільність населення в межах житлової території відповідної житлової одиниці (кварталу, мікрорайону) – **не передбачено**;

4. Мінімально допустимі відстані від об'єкта, що проектується, до червоних ліній, ліній регулювання забудови, існуючих будинків та споруд):

- від червоних ліній – **3 м від вул. Проктована**;

- до лінії регулювання забудови – **по лінії регулювання забудови**;

- до існуючої забудови та проектованої забудови – **не менше 8,0 м відповідно до ДБН Б.2.2-12:2019 «Планування та забудова територій», таблиця 15.2;**

5. Планувальні обмеження (охоронні зони пам'яток культурної спадщини, межі історичних ареалів, зони регулювання забудови, зони охоронюваного ландшафту, зони охорони археологічного культурного шару, в межах яких діє спеціальний режим їх використання, охоронні зони об'єктів природно-заповідного фонду, прибережні захисні смуги, зони санітарної охорони) – **немає**;

6. Охоронні зони об'єктів транспорту, зв'язку, інженерних комунікацій, відстані від об'єкта, що проектується, до існуючих інженерних мереж:

- охоронна зона повітряної ЛЕП 10 кВт ОЗ – **10,0м.**;

- охоронна зона повітряної ЛЕП 110 кВт ОЗ – **20,0м.**;

- охоронна зона магістралі газу середнього тиску - **4,0м.**;

- мінімально допустима відстань від фундаментів будівель і споруд до магістралі напірної каналізації – **5,0м.**;

- санітарно-захисна зона від існуючої насосної каналізаційної станції – **20,0м**;

- зона для обслуговування водовідвідних каналів – **5,0**;

- прокладання проектних інженерних мереж здійснювати відповідно до ДБН Б.2.2-12:2019.

					Стратегічна екологічна оцінка	Арк.
Змн.	Арк.	№ докум.	Підпис	Дата		41

Основні принципи планувально-просторової організації території.

Проектні рішення детального плану території базовані на:

- врахуванні існуючої мережі вулиць та проїздів;
- врахуванні існуючих планувальних обмежень;
- суміщення планувальної структури проекту з планувальною структурою оточуючих територій.

Вулично-дорожня мережа, транспортне обслуговування, організація руху транспорту і пішоходів.

Враховуючи наявну транспортну ситуацію, існуючі автомобільні шляхи та вулиці, проектом ДПТ передбачено влаштування вулиці Проектована, як дубль основного автошляху Р15, з двома заїздами та виїздами, на сході та заході відповідно. Також передбачено від даної вулиці влаштувати приєднання до житлових вулиць сіл Межиріччя Сілець.

Ширина в червоних лініях вул. Проектована 12-15,0м. Передбачено влаштувати двосмуговий проїзд, шириною 6,0м. та суміщену пішохідно-велосипедну смугу.

Від вул. Проектована передбачено заїзди до кожної земельної ділянки ДПТ.

Рух по вулицях та проїздах передбачений легковим автотранспортом та спецтехнікою (обслуговування інженерних мереж, забудови, доступ пожежних машин, тощо).

При плануванні території передбачено формування системи транспортних комунікацій та споруд усіх видів зовнішнього транспорту, здатних забезпечувати функціональну цілісність і соціально-економічні взаємозв'язки з основними спорудами та комунікаціями населеного пункту між собою. Існуючий маршрут зовнішнього транспорту проходить по автошляху Р15. В межах території опрацювання ДПТ розташовано дві автобусні зупинки з критими павільйонами, що передбачено реконструювати та влаштувати нормативні смуги заїзду та виїзду.

Розрахункова швидкість руху транспорту по основним вулицям прийнята 50 км/год.

Рух транспортних засобів по вулицях регулюється за допомогою дорожніх знаків і горизонтальної розмітки проїзної частини вулиць та проїздів.

Радіуси поворотів на перехрестях вулиць прийнято 12 м по краю проїзної частини. Дорожні знаки встановлюються в зеленій зоні вулиць на відстані 0,6 м від бордюру чи краю проїзної частини до краю дорожнього знаку і на висоті 2 м.

При розробленні містобудівної документації надано перевагу розвитку громадського транспорту і велосипедного руху як альтернативу автомобільним поїздам. Уздовж магістральних вулиць загальноміського та районного значення, житлових вулиць передбачено вело смуги.

Велосипед, як індивідуальний транспортний засіб пересування, доцільно використовувати в населених пунктах та на прилеглих до них територіях для регулярних транспортних поїздок від місць проживання до місць призначення (райони масового скупчення, місць прикладання праці, торгові центри, навчальні, спортивні та розважальні заклади, зупинні пункти різних видів громадського транспорту), а також поїздок з рекреаційними, туристичними та прогулянковими цілями у місця, що розміщені у межах та за межами населених пунктів.

Організація паркувального простору

В межах території проектування, на кожній земельній ділянці ДПТ, передбачено влаштування відкритих автомобільних стоянок легкових автомобілів від 5 до 42 авто, з дотриманням нормативних відстаней до проектованої та існуючої забудови. Також за потреби влаштовані розворотні та технологічні майданчики (завантаження-розвантаження товару).

					Стратегічна екологічна оцінка	Арк.
Змн.	Арк.	№ докум.	Підпис	Дата		43

Загальна кількість паркувальних місць в межах території проектування – 302, Кількість паркувальних місць окремо для кожної земельної ділянки див. таблиця ТЕП.

Комплексний благоустрій та озеленення території.

При проектуванні даної території передбачено комплексний благоустрій території, зокрема: облаштування проїзної частини та тротуарів в межах червоних ліній, влаштування зовнішнього освітлення, збереження та впорядкування зелених насаджень.

Обов'язковий перелік елементів благоустрою повинен відповідати вимогам ДБН Б.2.2-5:2011 «Благоустрій території».

Для підвищення безпеки руху в нічні години на вулицях передбачено влаштування штучного освітлення світильниками з високоекономічними газорозряджувальними джерелами світла: дугові ртутні лампи високого тиску з направленою кольоровістю (ДРЛ), натрієві лампи високого тиску (НЛВТ), металогалогенні (ДРІ) лампи, згідно з п.10 ДБН В.2.3-5:2018.

В місцях пішохідних переходів на проїзну частину дороги наноситься розмітка типу «зебра» і встановлюються відповідні дорожні знаки, при цьому необхідне обладнання перехресть пандусами-з'їздами для проїзду інвалідних колясок до відповідних установ охорони здоров'я, торгівлі.

Дорожня розмітка наноситься морозостійкими емалевими фарбами. На проїзну частину наноситься осьова лінія проїзної частини вулиці, яка розділяє протилежні напрямки руху.

Благоустрій території буде проводитися разом з проведенням основних будівельних робіт.

Благоустрій ділянки передбачає виділення зон внутрішніх проїздів з заощенням бетонною бруківкою (ФЕМ), комплексний благоустрій та озеленення території з влаштуванням газонів, що сприятиме зменшенню забруднення повітря та покращенню мікроклімату території.

На території опрацювання громадський простір та дитячий майданчик – відсутній.

На території ДПТ передбачається озеленення обмеженого користування (на прибудинкових територіях). Існуюча зона зелених насаджень загального призначення забезпечує потребу населення у площі зелених насаджень загального користування мешканців.

Заходи із забезпечення інженерної підготовки території

Організація рельєфу території проектування здійснюється без корінної зміни рельєфу.

В межах земельних ділянок ДПТ передбачається проведення робіт з вертикального планування для влаштування заощення бруківки та влаштування асфальто-бетонного покриття. Для відведення атмосферних вод передбачено розпланування території з врахуванням проектних відміток та проекрованої вуличної мережі даного земельного масиву. Проектом детального плану передбачено впорядкування проїжджої частини з одночасним влаштуванням зовнішнього водовідведення, у вигляді паралельної до проекрованої вулиці водовідвідної канами.

Необхідно провести інженерно-геологічні та гідрологічні вишукування території опрацювання та передбачити врахування отриманих результатів при плануванні на стадії робочого проекту. На наступних стадіях проектування слід звернути увагу на дотримання вимог ДБН щодо протипожежних відстаней між житловими та допоміжними будівлями і спорудами (ДБН Б.2.2-12:2019 п. 15.2), нормативних відстаней до охоронних зон, обов'язкового влаштування систем блискавкозахисту тощо.

Для зменшення наслідків надзвичайних ситуацій техногенного та природного характеру необхідне своєчасне оповіщення людей про загрозу та виникнення надзвичайних ситуацій, обстановку, яка склалася, а також інформування про порядок і правила поведінки в умовах

					Стратегічна екологічна оцінка	Арк.
Змн.	Арк.	№ докум.	Підпис	Дата		44

надзвичайних ситуацій. Це дає можливість взяти необхідних заходів щодо захисту людей і матеріальних цінностей.

Створення системи оповіщення населення про загрозу виникнення надзвичайних ситуацій і постійне інформування людей про них передбачається із використання радіотрансляційної мережі та встановленням електросирени типу С- 40.

Будівництво, реконструкція, розвиток та експлуатаційно-технічне обслуговування систем оповіщення повинні здійснюватися спеціально підготовленими працівниками підприємств електрозв'язку за договорами між власниками засобів оповіщення і цими підприємствами.

Інженерне забезпечення, розміщення інженерних мереж і споруд, використання підземного простору.

Розділ виконано на підставі таких нормативних документів:

- ДБН В.2.5-64:2012 «Внутрішній водопровід та каналізація»;
- ДБН В.2.5-74:2013 «Водопостачання. Зовнішні мережі та споруди»;
- ДБН В.2.5-75:2013 «Каналізація. Зовнішні мережі та споруди»;
- ДБН В.2.5-20:2018 «Інженерне обладнання будинків і споруд. Зовнішні мережі та споруди. Газопостачання»;
- ДСТУ-Н Б.2.5-71:2013 «Споруди для очищення поверхневих стічних вод».

Всі існуючі інженерні мережі на графічних матеріалах детального плану нанесені схематично. При виконанні земляних та інших будівельних робіт обов'язково викликати спеціаліста-інженера відповідної служби - власника даних інженерних мереж. Будівництво інженерних мереж та споруд здійснюється згідно спеціальних проектів (або розділів проектів), а об'єми водопостачання та енергоспоживання проектного комплексу визначаються технологічними потребами.

Водопостачання та водовідведення

Для забезпечення водно-господарських потреб передбачається використовувати централізовану мережу водопостачання від артезіанської свердловини.

Для відведення поверхневих стоків з проектованої території, враховуючи рельєф місцевості пропонується будівництво каналізаційної насосної станції (КНС). В якості тимчасової альтернативи стічні води самотіком потрапляють до очисних споруд, системи ВІОТАЛ залізобетонного виконання закритого типу призначені для глибокого біологічного очищення господарсько- побутових стічних вод.

Відпрацьована вода з виробничих об'єктів направляється в проектовані септики на території цих об'єктів.

Електропостачання

Електропостачання території проектування планується здійснити від існуючих мереж згідно технічних умов експлуатуючих служб. (ЛЕП 0,4 кВ, ЛЕП 10 кВ, ЛЕП 110 кВ).

Газопостачання

Джерелом газопостачання є газорозподільний пункт.

Газопроводи прокладаються вулицями підземно. Глибина прокладання газопроводів складає 1,0 м, під дорогами – 1,2 м. В місцях перетину газопроводів з кабелями газопровід прокладається на 0,5 м нижче кабелю. В місцях перетину з усіма інженерними комунікаціями на висоті 400-500 мм над поліетиленовим газопроводом укладається жовта полімерна стрічка шириною не менше 200 мм із незмивним написом «ГАЗ».

					Стратегічна екологічна оцінка	Арк.
Змн.	Арк.	№ докум.	Підпис	Дата		45

Теплопостачання

Не передбачається

Трубопровідний транспорт

Не передбачається

Телекомунікаційні мережі та об'єкти

Послуги доступу до інтернету передбачаються надавати згідно наступних технічних заключень в місцевого провайдера зв'язку.

Використання підземного простору

Використання підземного простору не передбачається.

Поводження з відходами

В межах території проектування, на кожній земельній ділянці розташовані проектовані майданчики ТВП, з урахуванням санітарно-захисної зон СЗЗ-20,0м.

Сухе побутове сміття, тверді відходи та сміття з вулиць збирається у сміттєзбірники.

Передбачено окремі контейнери для скла, пластмаси, паперу, металевих банок і харчових відходів, що дає можливість зменшити навантаження на існуючий полігон ТПВ шляхом вилучення за призначенням вторинних матеріалів з подальшим їх переробленням за відповідними технологіями на спеціалізованих підприємствах.

Побутові відходи вивозяться з кварталу спеціалізованим автотранспортом згідно відповідної угоди із спеціалізованою організацією на офіційне місце їх утилізації.

ОСНОВНІ ТЕХНІКО-ЕКОНОМІЧНІ ПОКАЗНИКИ

№ п/п	Назва показників	Од. вим.	Кільк.	Прим.
	Площа території в межах ДПТ	га	4,6657	
	Протяжність проекрованої вулично-дорожньої мережі	км	1,15	
1	Земельна ділянка I (існуюча)	га	0,3000	
-	Для формування вулично-дорожньої мережі	га	0,0489	
-	Проектована площа ділянки	га	0,2511	
-	Площа забудови/ Відсоток забудови	м2/%	360,0/15,0	
-	Площа мощення/ Площа озеленення	м2/м2	1500,0/651,0	
-	Кількість паркомість	шт.	16,0	
2	Земельна ділянка II (існуюча)	га	0,3000	
-	Для формування вулично-дорожньої мережі	га	0,0330	
-	Проектована площа ділянки	га	0,2670	
-	Площа забудови/ Відсоток забудови	м2/%	680,0/26,0	
-	Площа мощення/ Площа озеленення	м2/м2	1000,0/990,0	
-	Кількість паркомість	шт.	13,0	
3	Земельна ділянка III (існуюча)	га	0,3000	
-	Для формування вулично-дорожньої мережі	га	0,0018	
-	Проектована площа ділянки	га	0,2982	
-	Площа забудови/ Відсоток забудови	м2/%	650,0/22,0	

					Стратегічна екологічна оцінка	Арк.
Змн.	Арк.	№ докум.	Підпис	Дата		46

-	Площа мощення/ Площа озеленення	м2/м2	1800,0/532,0	
-	Кількість паркомість	шт.	20,0	
4	Земельна ділянка IV (існуюча)	га	0,3000	
-	Для формування вулично-дорожньої мережі	га	0,0033	
-	Проектована площа ділянки	га	0,2967	
-	Площа забудови/ Відсоток забудови	м2/%	650,0/22,0	
-	Площа мощення/ Площа озеленення	м2/м2	1800,0/517,0	
-	Кількість паркомість	шт.	20,0	
5	Земельна ділянка V (існуюча)	га	0,5000	
-	Для формування вулично-дорожньої мережі	га	0,0044	
-	Проектована площа ділянки	га	0,4956	
-	Площа забудови/ Відсоток забудови	м2/%	2100,0/42,0	
-	Площа мощення/ Площа озеленення	м2/м2	2200,0/656,0	
-	Кількість паркомість	шт.	17,0	
6	Земельна ділянка VI (існуюча)	га	0,3000	
-	Для формування вулично-дорожньої мережі	га	0,0011	
-	Проектована площа ділянки	га	0,2989	
-	Площа забудови/ Відсоток забудови	м2/%	350,0/12,0	
-	Площа мощення/ Площа озеленення	м2/м2	1500,0/1139,0	
-	Кількість паркомість	шт.	39,0	
7	Земельна ділянка VII (існуюча)	га	0,3000	
-	Для формування вулично-дорожньої мережі	га	-----	
-	Проектована площа ділянки	га	0,3000	
-	Площа забудови/ Відсоток забудови	м2/%	1000,0/30,0	
-	Площа мощення/ Площа озеленення	м2/м2	2000,0/500,0	
-	Кількість паркомість	шт.	22,0	
8	Земельна ділянка VIII (існуюча)	га	0,3000	
-	Для формування вулично-дорожньої мережі	га	0,0036	
-	Проектована площа ділянки	га	0,2964	
-	Площа забудови/ Відсоток забудови	м2/%	930,0/32,0	
-	Площа мощення/ Площа озеленення	м2/м2	1700,0/334,0	
-	Кількість паркомість	шт.	10,0	
9	Земельна ділянка IX (існуюча)	га	0,3000	
-	Для формування вулично-дорожньої мережі	га	0,0263	
-	Проектована площа ділянки	га	0,2737	
-	Площа забудови/ Відсоток забудови	м2/%	390,0/15,0	
-	Площа мощення/ Площа озеленення	м2/м2	700,0/1647,0	
-	Кількість паркомість	шт.	10,0	
10	Земельна ділянка X (проектна)			
-	Проектована площа ділянки	га	0,3740	
-	Площа забудови/ Відсоток забудови	м2/%	570,0/16,0	
-	Площа мощення/ Площа озеленення	м2/м2	2000,0/1170,0	
-	Кількість паркомість	шт.	44,0	
11	Земельна ділянка XI (проектна)			
-	Проектована площа ділянки	га	0,3740	
-	Площа забудови/ Відсоток забудови	м2/%	650,0/18,0	
-	Площа мощення/ Площа озеленення	м2/м2	2000,0/1090,0	
-	Кількість паркомість	шт.	36,0	
12	Земельна ділянка XII (проектна)			
-	Проектована площа ділянки	га	0,3215	
-	Площа забудови/ Відсоток забудови	м2/%	620,0/20,0	

-	Площа мощення/ Площа озеленення	м2/м2	800,0/1795,0	
-	Кількість паркомість	шт.	5,0	
13	Земельна ділянка XIII (проектна)			
-	Проектована площа ділянки	га	0,0143	
-	Площа забудови/ Відсоток забудови	м2/%	36,0/26,0	
-	Площа мощення/ Площа озеленення	м2/м2	107,0/----	
-	Кількість паркомість	шт.	-----	
14	Земельна ділянка XIV (проектна)			
-	Проектована площа ділянки	га	0,4868	
-	Площа забудови/ Відсоток забудови	м2/%	730,0/15,0	
-	Площа мощення/ Площа озеленення	м2/м2	2800,0/1338,0	
-	Кількість паркомість	шт.	42,0	
15	Земельна ділянка XV (проектна)			
-	Проектована площа ділянки	га	0,0408	
-	Площа забудови/ Відсоток забудови	м2/%	45,0/12,0	
-	Площа мощення/ Площа озеленення	м2/м2	250,0/113	
-	Кількість паркомість	шт.	-----	
16	Земельна ділянка XVI (проектна)			
-	Проектована площа ділянки	га	0,1543	
-	Площа забудови/ Відсоток забудови	м2/%	370,0/24,0	
-	Площа мощення/ Площа озеленення	м2/м2	600,0/573	
-	Кількість паркомість	шт.	10,0	

Характеристика можливих наслідків та впливу основних рішень ДПТ

Складова довкілля	Можливі наслідки виконання ДПТ
Клімат і мікроклімат	<p>Змін кліматичних та мікрокліматичних умов в процесі провадження планованої діяльності не очікується. Передбачається незначне теплове навантаження від транспортно-навантажувальної техніки в процесі підготовчих і основних робіт.</p> <p>Особливості кліматичних умов, які сприяють зростанню інтенсивності впливів планованої діяльності на навколишнє середовище, відсутні.</p>
Атмосферне повітря	<p>У результаті виконання будівельних робіт та влаштування території на атмосферне повітря будуть здійснювати тимчасовий негативний вплив викиди забруднюючих речовин та шум від роботи обладнання і спецтехніки. Внаслідок земляних робіт та пересипання ґрунту в повітря будуть виділятися речовини у вигляді суспендованих твердих частинок недиференційованих за складом.</p> <p>Серед забруднюючих речовин можливі викиди: речовини у вигляді суспендованих твердих частинок, метан, діоксиди сірки та азоту тощо. Водночас, викиди жодної забруднюючої речовини не перевищують ГД на межі житлової забудови.</p> <p>Вплив на атмосферне повітря від дії даних джерел оцінюється як тимчасовий та незначний і по завершенню терміну виконання будівельних робіт їх вплив припиниться.</p>
Водне середовище	<p>Для забезпечення виробничих, господарсько-питних та протипожежних потреб передбачаються системи внутрішнього господарсько-питного водопроводу.</p> <p>Всі стічні води самопливом потрапляють до очисних споруд системи ВІОТАЛ залізобетонного виконання закритого типу призначені для глибокого біологічного очищення господарсько- побутових стічних вод. Очищені стоки передбачається зберігати в герметичній ємкості, з повторним використанням.</p> <p>Створення додаткових впливів на водне середовище не передбачається. За умови дотримання чинного законодавства України при організації водокористування та</p>

					Стратегічна екологічна оцінка	Арк.
Змн.	Арк.	№ докум.	Підпис	Дата		48

	водовідведення від проєктованих об'єктів вплив на водне середовище оцінюється як допустимий.
Грунтове середовище	<p>Вплив на ґрунти буде надаватися практично на всіх етапах будівництва при виконанні робіт, пов'язаних з прокладкою підземних інженерних мереж, відновленням твердого покриття території, а також в процесі реконструкції будівель та облаштуванні площадки для установки і споруд, виконання вантажно-розвантажувальних операцій, т.д.</p> <p>Потенційними джерелами забруднення ґрунту під час проведення будівельних робіт є просипи сипучих матеріалів при розвантажувально-навантажувальних та перевантажувальних роботах.</p> <p>Внаслідок реалізації рішень проєкту детального плану території не передбачається посилення вітрової або водної ерозії ґрунтів, поява таких загроз, як землетруси, зсуви, селеві потоки, провали землі та інші подібні загрози.</p>
Відходи	<p>Під час проведення будівельних та підготовчих робіт будуть утворюватися комунальні, будівельні відходи. Будівельні відходи можуть складатися з брухту бетону, дерев'яних конструкцій, лому чорних металів, піску, каміння. Усі відходи будуть складатись на спеціально відновлених ділянках та вивозитись у спеціальні місця. Забороняється спалювати відходи.</p> <p>Під час проведення планової діяльності будуть утворюватися відходи виробництва, а також ТПВ.</p>
Флора та фауна	<p>Згідно проєктних рішень детального плану території вплив полягатиме в механічному порушенні рослинного покриву на період будівництва.</p> <p>Ареали проживання рідкісних тварин, місця зростання рідкісних рослин в межах проєктування відсутні. Значних і незворотних змін в екосистемі дослідженої території в результаті будівництва/експлуатації об'єкта планової діяльності не прогнозується. Наземних, водних і повітряних шляхів міграції тварин на території не відмічено.</p>
Акустичний вплив	Джерелами шуму та вібрації будуть двигуни машин та механізмів при облаштуванні території, що матимуть короткотривалий характер. При експлуатації проєктованих об'єктів шум створюватиметься внаслідок проїзду автотранспорту. Встановлені допустимі норми ГДК перевищуватись не будуть.
Світлове, теплове та радіаційне забруднення	Очікування впливу не передбачається.
Вплив на соціальне середовище	При правильній експлуатації об'єкти не матимуть негативного впливу на житлову забудову, об'єкти соціально-побутового, спортивно-оздоровчого, курортного та рекреаційного призначення.
Технологічні ризики/ аварії, що можуть вплинути на здоров'я населення	Додаткового впливу на стан здоров'я населення не створюватимуть. Недотримання нормативних вимог під час будівництва та експлуатації об'єкту може зумовити виникнення технологічних ризиків відсутні.

Територія не знаходиться в межах охоронних зон пам'яток історико-культурної спадщини.
Складення історичної довідки для розміщення даного об'єкту не вимагається

**Оцінка ймовірного впливу реалізації планової діяльності містобудівної документації
на довкілля відповідно до контрольного переліку**

№	Чи може реалізація планованої діяльності спричинити:	Очікування впливу			Пом'якшення існуючої ситуації
		Так	Ймовірно	Ні	
Атмосферне повітря					
1.	Збільшення викидів забруднюючих речовин від стаціонарних джерел?	+			
2.	Збільшення викидів забруднюючих речовин від пересувних джерел?		+		
3.	Погіршення якості атмосферного повітря?		+		
4.	Появу джерел неприємних запахів?		+		
5.	Зміни повітряних потоків, вологості, температури або ж будь-які локальні чи регіональні зміни клімату?			+	
Водні ресурси					
6.	Збільшення обсягів скидів у поверхневі води?		+		
7.	Будь-які зміни якості поверхневих вод (зокрема таких показників як температура, розчинений кисень, прозорість, але не обмежуючись ними)?			+	
8.	Збільшення скидання шахтних і кар'єрних вод у водні об'єкти?			+	
9.	Значне зменшення кількості вод, що використовуються для водопостачання населенню?			+	
10.	Збільшення навантаження на каналізаційні системи та погіршення якості очистки стічних вод?		+		
11.	Появу загроз для людей і матеріальних об'єктів, пов'язаних з водою (зокрема таких, як паводки або підтоплення)?			+	
12.	Зміни напрямів і швидкості течії поверхневих вод або зміни обсягів води будь-якого поверхневого водного об'єкту?			+	
13.	Порушення гідрологічного та гідрохімічного режиму малих річок регіону?			+	
14.	Зміни напрямку або швидкості потоків підземних вод?			+	
15.	Зміни обсягів підземних вод (шляхом відбору чи скидів або			+	

	шляхом порушення водоносних горизонтів)?				
16.	Забруднення підземних водоносних горизонтів?			+	
Поводження з відходами					
17.	Збільшення кількості утворюваних твердих побутових відходів?	+			Забезпечення утилізації утворених промислових та побутових відходів згідно угод
18.	Збільшення кількості утворюваних чи накопичених промислових відходів IV класу небезпеки?			+	
19.	Збільшення кількості відходів I- III класу небезпеки?			+	
20.	Спорудження еколого-небезпечних об'єктів поводження з відходами?			+	
21.	Утворення або накопичення радіоактивних відходів?			+	
Земельні ресурси					
22.	Порушення, переміщення, ущільнення ґрунтового шару?	+			Використання переміщеного під час будівництва ґрунту для озеленення та благоустрою
23.	Будь-яке посилення вітрової або водної ерозії ґрунтів?			+	
24.	Зміни в топографії або в характеристиках рельєфу?		+		
25.	Появу таких загроз, як землетруси, зсуви, селеві потоки, провали землі та інші подібні загрози через нестабільність літогенної основи або зміни геологічної структури?			+	
26.	Суттєві зміни в структурі земельного фонду, чинній або планованій практиці використання земель?			+	Дотримання вимог визначених проектом та чинним законодавством України
27.	Виникнення конфліктів між ухваленнями цілями документа державного планування та цілями місцевих громад?			+	
Біорізноманіття та рекреація					
28.	Негативний вплив на об'єкти природно-заповідного фонду (зменшення площ, початок небезпечної діяльності у безпосередній близькості або на їх території тощо)?			+	

29.	Зміни у кількості видів рослин або тварин, їхній чисельності або територіальному представництві?			+	
30.	Збільшення площ зернових культур або сільськогосподарських угідь в цілому?			+	
31.	Порушення або деградацію середовищ існування диких видів тварин?			+	
32.	Будь-який вплив на кількість і якість наявних рекреаційних можливостей?			+	
33.	Будь-який вплив на наявні об'єкти історико-культурної спадщини?			+	Дотримання вимог ст. 36 Закону України «Про охорону культурної спадщини»
34.	Інші негативні впливи на естетичні показники об'єктів довкілля (перепони для публічного огляду мальовничих краєвидів, появу естетично прийнятих місць, руйнування пам'ятників природи тощо)?			+	

Населення та інфраструктура

35.	Зміни в локалізації, розміщенні, щільності, та зростанні кількості населення будь-якої території?			+	
36.	Вплив на нинішній стан забезпечення житлом або виникнення нових потреб у житлі?			+	
37.	Суттєвий вплив на нинішню транспортну систему? Зміни в структурі транспортних потоків?			+	
38.	Необхідність будівництва нових об'єктів для забезпечення транспортних сполучень?		+		Передбачено проектом будівництво внутрішніх доріг та реконструкцію існуючого під'їзду
39.	Потреби нових або суттєвий вплив на наявні комунальні послуги?			+	Дотримання вимог визначених проектом та чинним законодавством України
40.	Появу будь-яких реальних або потенційних загроз для здоров'я людей?			+	

Екологічне управління і моніторинг

41.	Послаблення правових і економічних механізмів контролю в галузі екологічної безпеки?			+	
-----	--	--	--	---	--

42.	Погіршення екологічного моніторингу?			+	
43.	Усунення наявних механізмів впливу органів місцевого самоврядування на процеси техногенного навантаження?			+	
44.	Стимулювання розвитку екологічно небезпечних галузей виробництва?			+	
Інше					
45.	Підвищення рівня використання будь-якого виду природних ресурсів?			+	
46.	Суттєве вилучення будь-якого невідновлюваного ресурсу?			+	
47.	Збільшення споживання значних обсягів палива або енергії?		+		
48.	Появу можливостей досягнення короткотермінових цілей, які ускладнюватимуть досягнення довготривалих цілей у майбутньому?			+	
49.	Такі впливи на довкілля або здоров'я людей, які самі по собі будуть значними, але у сукупності можуть викликати значний негативний екологічний ефект, що матиме значний негативний прямий або опосередкований вплив на добробут людей?			+	

Оцінка головних впливів на довкілля та здоров'я населення

Серед чинників, що впливають на здоров'я населення, виділяють:

- соціально-економічні (рівень соціальної інфраструктури, умови праці, можливості оздоровлення, доходи та витрати населення, рівень життя тощо);
- генетичні;
- стан навколишнього природного середовища (що обумовлені як природними так і антропогенними факторами);
- наявність та рівень системи охорони здоров'я.

Згідно досліджень науковців за інтенсивністю впливу різних чинників виділяються наступні залежності.

На чинники соціально-економічного характеру, до яких відносяться паління, вживання наркотиків, зловживання алкоголем, праця в шкідливих умовах, нераціональне харчування, стреси, гіподинамія, незадовільні побутові умови та гіперурбанізація припадає 51-52% загального впливу.

Чинник стану навколишнього природного середовища (зокрема, забруднення повітря, води, ґрунту, фізичні фактори впливу) охоплює 20-21% впливу. Генетично-біологічні фактори (спадковість, стать тощо) впливають на 19-20%.

					Стратегічна екологічна оцінка	Арк.
Змн.	Арк.	№ докум.	Підпис	Дата		53

На групу факторів, пов'язаних із обсягом і якістю медичного обслуговування (забезпеченість об'єктами медичної інфраструктури та фахівцями, своєчасність та якість лікування, вакцинація, періодичність медичних обстежень, державне фінансування медичної сфери тощо) припадає 8- 9% впливу.

Серед ризиків впливу на здоров'я населення, які стосуються документа державного планування можна віднести: якість атмосферного повітря на ділянках впливу автотранспорту.

Перевищення гранично допустимих концентрацій забруднюючих речовин може призвести до значного зниження імунітету. Забруднення впливають на органи дихання, сприяючи виникненню респіраторних захворювань, катарів верхніх дихальних шляхів, ларингіту, ларинготрахеїту, фарингіту, бронхіту, пневмонії.

Першочерговими наслідками атмосферних забруднень є розвиток специфічних захворювань і отруєнь.

Перевищення нормативних показників шуму негативно впливає на різні системи організму: серцево-судинну, нервову, порушує сон, увагу, збільшує роздратованість, депресію, неспокій, подразнення, може впливати на дихання і травну систему; ушкодження слухової функції з тимчасовою або постійною втратою слуху; порушення здатності передавати та сприймати звуки мовного спілкування; відволікання уваги від звичайних занять; зміни фізіологічних реакцій людини на стресові сигнали; вплив на психічне і соматичне здоров'я; дію на трудову діяльність і продуктивність праці.

При реалізації рішень містобудівної документації не очікуватиметься негативного впливу на здоров'я населення.

Усі викиди забруднюючих речовин будуть незначними та тимчасовими і не матимуть значного впливу на здоров'я населення.

Здійснення викидів забруднюючих речовин за умов дотримання гранично допустимих концентрацій не створюватиме факторів негативного впливу на здоров'я місцевого населення.

Утворені відходи організовано збираються та направляються відповідно до призначення на утилізацію/складування/переробку/знешкодження згідно чинних нормативних вимог.

Рівні шуму, вібрації не будуть перевищувати гранично допустимі концентрації та норми допустимого впливу.

5. Зобов'язання у сфері охорони довкілля, у тому числі пов'язані із запобіганням негативному впливу на здоров'я населення, встановлені на міжнародному, державному та інших рівнях, що стосуються документа державного планування, а також шляхи врахування таких зобов'язань під час підготовки документа державного планування

Відповідно до Закону України «Про охорону навколишнього природного середовища» та нормативно-правової бази України документ державного планування повинен враховувати ряд зобов'язань:

– просторово-планувальними рішеннями забезпечити дотримання нормативних санітарно-захисних зон, санітарних розривів згідно вимог Державних санітарних правил планування та забудови населених пунктів ДСП № 173-96, протипожежних відстаней, охоронних зон навколо (вздовж) об'єктів транспорту, зв'язку, енергетичної системи, інженерних комунікацій тощо згідно вимог чинного законодавства;

– пріоритетність вимог екологічної безпеки, обов'язковість дотримання екологічних стандартів, нормативів та лімітів використання природних ресурсів;

					Стратегічна екологічна оцінка	Арк.
Змн.	Арк.	№ докум.	Підпис	Дата		54

- виконання ряду заходів, що гарантують екологічну безпеку середовища для життя і здоров'я людей, а також запобіжний характер заходів щодо охорони навколишнього природного середовища;
- проектне спрямування на збереження просторової та видової різноманітності та цілісності природних об'єктів і комплексів;
- узгодження екологічних, економічних та соціальних інтересів суспільства на основі поєднання міждисциплінарних знань екологічних, соціальних, природничих і технічних наук та прогнозування стану навколишнього природного середовища;
- забезпечення загальної доступності матеріалів детального плану території та самого звіту СЕО відповідно до вимог Закону України «Про доступ до публічної інформації»;
- надання інформації щодо обґрунтованого нормування впливу планової діяльності на навколишнє природне середовище;
- оцінка ступеня антропогенної змінності територій, сукупної дії факторів, що негативно впливають на екологічну ситуацію;
- використання отриманих висновків моніторингу та комплексу охоронних заходів об'єкту для виконання можливостей факторів позитивного впливу на охорону довкілля.

Основні зобов'язання у сфері охорони довкілля стосуються заходів щодо охорони земельних ресурсів, лісів, повітряного, водного та ґрунтового середовища.

Комплексні заходи з охорони довкілля ґрунтуються на пропозиціях схем і проектів районного проектування та відповідних розділів прогнозів економічного та соціального розвитку підприємств, схем генеральних планів території.

Охорона та оздоровлення навколишнього природного середовища забезпечується комплексом захисних заходів, в основі яких покладена система державних законодавчих актів та регламентація планування, забудови і благоустрою населених пунктів.

Зобов'язання у сфері охорони довкілля передбачають благоустрій земельної ділянки на якій планується будівництво об'єктів.

Зобов'язання щодо охорони водного середовища – забезпечення на території проектування систем централізованого водопостачання та водовідведення, недопущення забруднення поверхневих стоків нафтопродуктами та іншими забруднюючими речовинами.

Зобов'язання щодо охорони ґрунтового середовища – утримання контейнерів збирання твердих побутових відходів та місць їх розташування у належному санітарному стані.

Зобов'язання щодо здоров'я населення – забезпечення дотримання санітарних умов території проектування, дотримання санітарно-захисних, охоронних зон від об'єктів, які є джерелами викидів/скидів забруднюючих речовин, підвищених рівнів шуму, вібрації, ультразвукових і електромагнітних полів, іонізуючих випромінювань.

Містобудівні заходи забезпечують охорону природного середовища за рахунок раціонального функціонального зонування території, створення санітарно-захисних зон, визначення територій природно-заповідного фонду, забезпечення екологічного балансу природно-ландшафтних та урбанізованих територій.

Основні принципи екологічного захисту навколишнього середовища:

- збереження та раціональне використання цінних природних ресурсів;
- дотримання нормативів гранично допустимих рівнів екологічного навантаження на природне середовище та санітарних нормативів в місцях забудови;
- виділення природно-заповідних, ландшафтних, курортно-рекреаційних, історико-культурних зон з відповідним режимом їх охорони;

					Стратегічна екологічна оцінка	Арк.
Змн.	Арк.	№ докум.	Підпис	Дата		55

– встановлення санітарно-захисних зон для охорони водойм, джерел водопостачання і мінеральних вод, покладів лікувальних грязей, морських пляжів тощо.

Конкретні заходи щодо захисту атмосферного, водного та ґрунтового середовища вживаються відповідно до специфіки окремих джерел забруднення.

Оцінка відповідності проекту детального плану зобов'язанням у сфері охорони довкілля, встановлені на міжнародному рівні та шляхи їх врахування.

Основними напрямками співробітництва України з міжнародними організаціями є: охорона біологічного різноманіття; охорона транскордонних водотоків і міжнародних озер; зміна клімату; охорона озонового шару; охорона атмосферного повітря; поводження з відходами; оцінка впливу на довкілля.

Міжнародні обов'язки Україна у сфері охорони довкілля зафіксовані у таких програмах:

- Конвенція про біологічне різноманіття, (1992р., м.Ріо-де-Жанейро Бразилія), ратифікована Верховною Радою України 29 листопада 1994 р.;

- Конвенція про водно-болотні угіддя, що мають міжнародне значення головним чином як середовище існування водоплавних птахів (Рамсарська конвенція, м. Рамсар, Іран, 1971р.);

- Конвенція про збереження мігруючих видів диких тварин (Бонн, 1979 р.);

- Угода про збереження афросвразійських мігруючих водно-болотних птахів (1995 р.);

- Угоди про збереження кажанів в Європі (1991 р.);

- Конвенція про охорону дикої флори і фауни та природних середовищ існування в Європі (Бернська конвенція);

- Рамкова конвенція ООН про зміну клімату (ратифікована Україною 29 жовтня 1996 р.);

- Європейська конвенція про охорону археологічної спадщини (Валлетта, 1992 р.);

- Конвенція про охорону та використання транскордонних водотоків та міжнародних озер (Гельсінкі, 1992), що є чинною в Україні з 1 липня 1999 р. та інші.

На виконання Бернської конвенції в Європі створена мережа територій особливого природоохоронного значення – Смарагдова мережа, важливих для збереження біорізноманіття в країнах Європи і деяких країнах Африки.

Смарагдова мережа України є українською частиною Смарагдової мережі Європи, розробляється з 2009 року. В листопаді 2016 року було затверджено першу версію Смарагдової мережі для України, яка потребує доопрацювання на основі наукових даних. Станом на 01.01.2016 р. мережа займала близько 8% території України і в основному складається з існуючих територій природно-заповідного фонду.

Провідною організацією, яка відповідає за розбудову даної мережі, є Міністерство захисту довкілля та природних ресурсів України. Розробником першої черги Мережі (у 2009-2016 роках) була благодійна організація «Інтерекоцентр» (за цей період підготвлені описи на 271 територію). У період 2017-2019 років проектуванням Смарагдової мережі займається громадська організація «Українська природоохоронна група» (за 2017-2018 розроблено та подано на розгляд Бернської конвенції обґрунтування щодо створення ще 106 територій Мережі). Під час засідання Постійного комітету Конвенції 44-5 грудня 2019 року нові 106 територій були додані до складу мережі (№272-377). Проектом передбачено і створення екологічної мережі.

Екомережа – це складна, різномірна, просторова система природних біотичних і абіотичних елементів екосистеми, а також змінених і деградованих ландшафтів, що вимагають збереження або відновлення, у тому числі і шляхом невиснажливого використання. Як впливає з цього визначення, до складу екомережі мають бути включені не тільки території із збереженою природною рослинністю, але й змінені, навіть деградовані, ландшафти, які потребують відновлення.

					Стратегічна екологічна оцінка	Арк.
Змн.	Арк.	№ докум.	Підпис	Дата		56

Територія опрацювання ДПТ не знаходиться на території Смарагдової мережі України у Львівській області.

Дотримання чинного природоохоронного законодавства та витримані відстані (санітарно-захисні зони, природна рослинність) дозволить звести можливий вплив на біорізноманіття до мінімуму.

6. Опис наслідків для довкілля, у тому числі для здоров'я населення, у тому числі вторинних, кумулятивних, синергічних, коротко-, середньо- та довгострокових (1, 3-5 та 10-15 років відповідно, а за необхідності - 50-100 років), постійних і тимчасових, позитивних і негативних наслідків.

Згідно «Методичних рекомендацій із здійснення стратегічної екологічної оцінки документів державного планування» затверджених Наказом Міністерства екології та природних ресурсів України від 10.08.2018 № 296) наслідки для довкілля, у тому числі для здоров'я населення – будь-які ймовірні наслідки для флори, фауни, біорізноманіття, ґрунту, клімату, повітря, води, ландшафту (включаючи техногенного), природних територій та об'єктів, безпеки життєдіяльності населення та його здоров'я, матеріальних активів, об'єктів культурної спадщини та взаємодія цих факторів.

Первинним, тобто безпосередньо пов'язаним з впливом розміщення існуючих і проектних об'єктів на екосистему (забруднення атмосфери при будівництві та експлуатації).

Вторинні наслідки – вигоди, які полягають у широкому залученні громадськості до прийняття рішень та встановлення прозорих процедур їх прийняття.

Кумулятивні наслідки – нагромадження в організмах людей, тварин, рослин отрути різних речовин внаслідок тривалого їх використання.

Під кумулятивним впливом розуміється сукупність впливів від реалізації планованої діяльності та інших, що існують або плануються в найближчому майбутньому видів антропогенної діяльності, які можуть призвести до значних негативних або позитивних впливів на навколишнє середовище або соціально-економічні умови. Ймовірність того, що реалізація ДПТ призведе до таких можливих впливів на довкілля або здоров'я людей, які самі по собі будуть незначними, але у сукупності матимуть значний сумарний (кумулятивний) вплив на довкілля, відсутні.

Кумулятивні ефекти можуть виникати з незначних за своїми окремими діями факторів, які впливають одночасно протягом тривалого періоду часу поступово накопичуючись, підсумовуючись можуть викликати значні наслідки. Акумуляція впливів відбувається в тому випадку, коли антропогенний вплив або інші фізичні або хімічні впливи на екосистему протягом часу перевершують можливість їх асиміляції або трансформації. Відповідно до статті 114 Земельного Кодексу України навколо об'єктів, які є джерелами виділення шкідливих речовин, запахів, підвищених рівнів шуму, вібрації, ультразвукових і електромагнітних хвиль, електронних полів, іонізуючих випромінювань тощо, з метою відокремлення таких об'єктів від територій житлової забудови створюються санітарно-захисні зони. Розміри санітарно-захисних зон для промислових підприємств та інших об'єктів, що є джерелами виробничих шкідливостей, слід встановлювати відповідно до діючих санітарних норм.

Відповідно до п. 5.4 5. ДСП 173-96 Державні санітарні правила планування та забудови населених пунктів на зовнішній межі санітарно-захисної зони, зверненої до житлової забудови, концентрації та рівні шкідливих факторів не повинні перевищувати їх гігієнічні нормативи (ГДК, ГДР), на межі курортно-рекреаційної зони – 0,8 від значення нормативу.

					Стратегічна екологічна оцінка	Арк.
Змн.	Арк.	№ докум.	Підпис	Дата		57

Виконання проекту детального плану території значного негативного впливу на довкілля та здоров'я населення не передбачає. На прилеглих до проектованої території немає присутніх інших підприємств-забруднювачів довкілля, тому кумулятивний вплив є малоімовірним. Детальну оцінку кумулятивного впливу можна буде здійснити на подальших етапах проектування на основі моніторингових даних, отриманих під час експлуатації проектованих об'єктів.

Синергічні наслідки – сумарний ефект, який полягає у тому, що при взаємодії 2-х або більше факторів їх дія суттєво переважає дію кожного окремо компоненту – відсутні.

Коротко-, середньо- та довгострокові (1, 3-5, 10-15 років) наслідки – це наявність акустичних навантажень під час проведення будівельних робіт в короткостроковий період. До довгострокових наслідків можна віднести функціонування існуючих та проектованих об'єктів, інженерне облаштування та благоустрій території з покращенням соціальних умов проживання мешканців (створення нових робочих місць, фінансові надходження у бюджет громади).

Коротко-, середньо- та довгострокові (1, 3-5, 10-15 років) наслідки наразі відсутні.

Тимчасові наслідки для довкілля – при виконанні підготовчих та будівельних робіт вплив на навколишнє середовище на атмосферне повітря матиме короткочасний та локальний характер, викиди здійснюватимуться при роботі ДВЗ будівельних машин та механізмів.

Постійні наслідки для довкілля – викиди в атмосферне повітря забруднювальних речовин від стаціонарних джерел внаслідок функціонування промислових підприємств, а також викиди від пересувних джерел (діоксид вуглецю, оксид вуглецю, оксиди сірки, азоту, сажа, вуглеводні, у тому числі бензопірен), утворення виробничих стічних вод.

Виконання проекту значного негативного впливу на довкілля та здоров'я населення не передбачає.

Реалізація детального плану території буде мати позитивний вплив на соціально-економічний розвиток території.

Вплив на атмосферне повітря.

Під час будівельних робіт та влаштування території на атмосферне повітря будуть здійснювати тимчасовий негативний вплив викиди забруднюючих речовин та шум від роботи обладнання і спецтехніки.

Передбачаються середньої інтенсивності викиди забруднюючих речовин в атмосферне повітря під час проведення планової діяльності. Серед забруднюючих речовин можливі викиди: речовини у вигляді суспендованих твердих частинок, метан, діоксиди сірки та азоту тощо. Водночас, викиди жодної забруднюючої речовини не перевищують ГД на межі житлової забудови.

Вплив на клімат і мікроклімат.

Боротьба зі зміною клімату і запобігання зміні клімату – це система заходів, спрямована на скорочення викидів парникових газів (далі – ПГ) і стримування процесу зростання середньої глобальної температури атмосфери Землі. Перелік таких заходів визначено міжнародними угодами – Рамковою конвенцією ООН про зміну клімату, Кіотським протоколом до неї, Паризькою кліматичною угодою, а на національному рівні – Концепцією реалізації державної політики у сфері зміни клімату на період до 2030 року, затвердженої розпорядженням Кабінету Міністрів України від 07.12.2016 № 932-р. Для отримання кількісних значень потрібно розрахувати поточні середньорічні сумарні викиди та поглинання ПГ від території чи регіону та

					Стратегічна екологічна оцінка	Арк.
Змн.	Арк.	№ докум.	Підпис	Дата		58

оцінити середньорічні сумарні викиди та поглинання ПГ після завершення ДДП. Наразі кількісний вплив на клімат оцінюється в тоннах CO₂-еквіваленту.

Кліматичні фактори (у т. ч. зміна клімату та викиди парникових газів) – негативних впливів не передбачається. Змін мікроклімату в результаті планованої діяльності не очікується, оскільки в результаті експлуатації об'єктів відсутні значні виділення теплоти, інертних газів, вологи. Особливості кліматичних умов, які сприяють зростанню інтенсивності впливів планованої діяльності на навколишнє середовище, відсутні.

Вплив на водні ресурси.

Для забезпечення виробничих, господарсько-питних та протипожежних потреб передбачаються системи внутрішнього господарсько-питного водопроводу, побутової каналізації.

Робочим проектом необхідно передбачити розміщення на території очисних споруд та оборотну систему водопостачання. Стічні води перед спуском в каналізаційну мережу очищаються в очисних спорудах системи BIOTAL залізобетонного виконання закритого типу.

Очищені стоки передбачається зберігати в герметичній ємкості, з повторним використанням.

Скиду господарсько-побутових стоків у природні водойми не передбачається.

Створення додаткових впливів на водне середовище не передбачається. За умови дотримання чинного законодавства України при організації водокористування та водовідведення від проєктованих об'єктів вплив на водне середовище оцінюється як допустимий.

Вплив на земельні ресурси.

Вплив на ґрунти буде надаватися практично на всіх етапах будівництва при виконанні робіт, пов'язаних з прокладкою підземних інженерних мереж, відновленням твердого покриття території, а також в процесі реконструкції будівель та облаштуванні площадки для установки і споруд, виконання вантажно-розвантажувальних операцій, т.д.

Порушення, ущільнення та перенесення ґрунтового покриття відбуватиметься під час будівництва та руху транспортних засобів.

Внаслідок реалізації рішень проєкту детального плану території не передбачається посилення вітрової або водної ерозії ґрунтів, поява таких загроз, як землетруси, зсуви, селеві потоки, провали землі та інші подібні загрози.

Відходи.

Під час реалізації планової діяльності можливе збільшення кількості утворюваних відходів різних видів, тимчасове нагромадження твердих побутових відходів.

В межах території проєктування, на кожній земельній ділянці розташовані проєктовані майданчики ТВП, з урахуванням санітарно-захисної зони СЗЗ-20,0м.

Сухе побутове сміття, тверді відходи та сміття з вулиць збирається у сміттєзбірники.

Передбачено окремі контейнери для скла, пластмаси, паперу, металевих банок і харчових відходів, що дає можливість зменшити навантаження на існуючий полігон ТПВ шляхом вилучення за призначенням вторинних матеріалів з подальшим їх переробленням за відповідними технологіями на спеціалізованих підприємствах.

Побутові відходи вивозяться з кварталу спеціалізованим автотранспортом згідно відповідної угоди із спеціалізованою організацією на офіційне місце їх утилізації.

					Стратегічна екологічна оцінка	Арк.
Змн.	Арк.	№ докум.	Підпис	Дата		59

Вплив на біорізноманіття та рекреаційні зони.

Наземні та повітряні шляхи міграції тварин в районі розташування об'єкту відсутні.

Згідно проектних рішень вплив полягатиме в механічному порушенні рослинного покриву на період будівництва. Водночас, проєктована територія не належить до об'єктів природно-заповідного фонду Львівської області. При проведенні діяльності необхідно дотримуватися природоохоронного законодавства та заходів щодо запобігання, зменшення, пом'якшення можливого негативного впливу на навколишнє природне середовище.

Вплив на культурну спадщину.

Реалізація планової діяльності не призведе до негативного впливу на наявні об'єкти історико-культурної спадщини, оскільки на території опрацювання відсутні об'єкти історико-культурної спадщини.

Об'єкти природно-заповідного фонду і території, перспективні для заповідання (зарезервовані з цією метою) в районі розміщення об'єкта відсутні.

Акустичний вплив.

Джерелами шуму та вібрації будуть двигуни машин та механізмів при облаштуванні території. При експлуатації проєктованих об'єктів шум створюватиметься внаслідок проїзду автотранспорту та функціонування відповідного устаткування. Встановлені допустимі норми ГДК перевищуватись не будуть. Оцінка акустичного режиму буде здійснена на наступних етапах проєктування.

Вплив на населення та інфраструктуру.

Планова діяльність не передбачає появу нових ризиків для здоров'я населення.

Екологічне управління, моніторинг.

Планова діяльність не передбачає послаблення правових і економічних механізмів контролю в галузі екологічної безпеки.

Вплив на соціальне середовище.

При правильній експлуатації об'єкти не матимуть негативного впливу на житлову забудову, об'єкти соціально-побутового, спортивно- оздоровчого, курортного та рекреаційного призначення. В цілому відзначається позитивний вплив на соціальне середовище, внаслідок створення нових робочих місць, розвитку підприємництва населеного пункту, створення екологічно чистих промислових підприємств, активізації міжгалузевої кооперації. Умови життєдіяльності місцевого населення та його здоров'я при реалізації проектних рішень ДПТ не погіршується. Планова діяльність при дотриманні вимог природоохоронного та санітарного законодавства України, а саме Закону України «Про забезпечення санітарного та епідемічного благополуччя населення» не буде мати суттєвого впливу на стан здоров'я населення.

Науково обґрунтований аналіз вторинних, кумулятивних та синергічних наслідків можливий за умови проведення польових досліджень, та щорічного моніторингу, які достовірно визначають масштаб та силу зазначеного впливу та за потреби слугуватимуть для уточнення цілей та заходів документу державного планування. Для такого аналізу доцільне створення інформаційних моделей навколишнього середовища, що враховуватимуть як локальні, так і

					Стратегічна екологічна оцінка	Арк.
Змн.	Арк.	№ докум.	Підпис	Дата		60

глобальні зміни клімату, суспільного укладу та розвиток технологій, що можуть суттєво впливати на реалізацію документа державного планування. У разі виявлення не передбачених цим Звітом наслідків та для їх запобігання, Замовник має дотримуватись п. 1 ст. 17 Закону України «Про стратегічну екологічну оцінку».

7. Заходи, що передбачається вжити для запобігання, зменшення та пом'якшення негативних наслідків виконання документа державного планування.

З метою охорони навколишнього природного середовища у даному детальному плані території передбачено виконати ряд планувальних та технічних заходів. Комплекс заходів з запобігання наслідків повинен бути виконаний через дію законів України щодо екологічного стану та санітарно-епідеміологічного контролю території та виконання заходів, передбачених державними, обласними, районними цільовими програмами щодо охорони навколишнього середовища.

Заходи щодо охорони атмосферного повітря:

- контроль за точним дотриманням технології провадження робіт;
- виключення роботи машин та механізмів на холостому ході;
- використання серійного технологічного обладнання з двигунами внутрішнього згорання, що мають відповідні сертифікати щодо викидів шкідливих газів;
- дотримання технологічного регламенту, вимог пожежної безпеки;
- підтримка повної технічної готовності обладнання;
- збереження обладнання в справному експлуатаційному стані;
- збереження території та під'їзних шляхів у необхідному експлуатаційному стані.
- недопущення викидів в атмосферу повітря, вилученого загальною обмінною вентиляцією, яке вміщує шкідливі або неприємні запахи, речовини через зосереджені пристрої або через розосереджені пристрої;
- влаштування тимчасових внутрішньо майданчикових доріг, по можливості, використовуючи існуючі дороги для зменшення утворення пилу
- озеленення зовнішніх доріг та впорядкування зелених насаджень;
- озеленення території проєктованих ділянок.

Заходи щодо водного середовища:

- влаштування будівельного майданчику з твердим покриттям та оснащення робочих місць інвентарними контейнерами для збирання побутових та будівельних відходів;
- не допускати потрапляння нафтопродуктів у ґрунти, зливання паливно мастильних матеріалів в спеціально відведені та обладнані місця;
- передбачити очищення дощових вод від паливно-мастильних речовин;
- налагодження сучасної системи дощового каналізування;
- облаштування ділянок водопровідних споруд;
- прокладка зовнішніх та внутрішніх комунікацій з урахуванням запобігання можливості витоку води з них у ґрунт і забезпеченням контролю комунікацій, їх ремонту, скидання аварійних вод;
- дотримувати встановлених лімітів забору води, лімітів використання води, а також санітарних та інших вимог щодо впорядкування своєї території;
- дотримання у межах зон санітарної охорони об'єктів водопостачання;

					Стратегічна екологічна оцінка	Арк.
Змн.	Арк.	№ докум.	Підпис	Дата		61

- забезпечення повної бактеріологічної очистки стічних вод;
- недопускання потрапляння недостатньо-очищених та забруднених стічних вод у водні об'єкти.

Заходи для забезпечення нормативного стану земельних ресурсів:

- обов'язкове дотримання меж території, відведеної для будівництва;
- складування рослинного ґрунту на спеціально відведених майданчиках з наступним використання його при рекультивації, відновленні благоустрою;
- вертикальне планування будівельного майданчика;
- забезпечення розміщення будівельних матеріалів на спеціально відведеній ділянці з твердим покриттям;
- контроль за роботою інженерного обладнання, механізмів і транспортних засобів, своєчасний ремонт, недопущення роботи несправних механізмів;
- заправка техніки лише закритим способом – автозаправниками;
- не допускати потрапляння нафтопродуктів у ґрунтове середовище;
- забороняється спалювання всіх видів горючих відходів на території будівельного майданчика;
- проведення геохімічного обстеження території та, при необхідності, проведення санації забруднених ділянок;
- запровадження регулярного санітарного очищення території;
- дотримання вимог щодо санітарного очищення території;
- проведення рекультивації порушених ділянок;

Шумозахисні заходи:

- заборона на проведення підготовчих та будівельних робіт, що супроводжуються шумом у робочі дні з 21:00 год до 08:00 год;
- використання сучасного низько-шумного технологічного та енергетичного обладнання;
- забезпечення акустичного режиму шляхом застосування будівельноакустичних засобів захисту від шуму, зокрема застосування звукоізолюючих стін і перегородок в приміщеннях, в яких розміщене обладнання, що є джерелами шуму та вібрацій;
- озеленення території.

Заходи щодо охорони праці та пожежної безпеки:

- створення належних умов праці, санітарно-побутове та медичне обслуговування працюючих у відповідності з діючими санітарними нормами;
- суворе дотримання правил охорони праці та техніки безпеки відповідно до Закону України «Про охорону праці», пожежної безпеки відповідно до Закону України «Про пожежну безпеку» та Правил техніки безпеки в Україні;
- дотримання трудової і виробничої дисципліни, правил техніки безпеки на робочих місцях;
- оснащення будівель первинними засобами пожежогасіння та пожежним інвентарем.

Заходи з адаптації до змін клімату:

- впровадження енергозберігаючих технологій;
- використання енергозберігаючих матеріалів;
- використання енергозберігаючих ламп;
- збільшення площі озелених територій, що підвищують поглинальну здатність CO₂.

					Стратегічна екологічна оцінка	Арк.
Змн.	Арк.	№ докум.	Підпис	Дата		62

Зелені насадження знижують концентрації оксиду вуглецю в атмосфері, ступінь зменшення яких залежить від аеродинамічних властивостей деревних та кущових насаджень різного типу. Рослини, уловлюючи частину забруднень, локалізують її. Листяні дерева можуть уловлювати в середньому 9-11% і хвойні – 13% (в деяких випадках навіть до 30%) пилу та аерозолі.

Заходи у сфері поводження з відходами:

Правові, організаційні та економічні засади діяльності, пов'язаної із запобіганням або зменшенням обсягів утворення відходів, їх збиранням, перевезенням, зберіганням, обробленням, утилізацією та видаленням, знешкодженням та захороненням, а також з відверненням негативного впливу відходів на навколишнє природне середовище та здоров'я людини проводити відповідно до положень Закону України «Про відходи».

Відповідно до вимог цього Закону видалення неперероблених (необроблених) відходів – забороняється.

Для забезпечення виконання вимог ЗУ «Про відходи», Національної стратегії управління відходами до 2030 року (Розпорядження Кабінету Міністрів України від 8 листопада 2017 р. № 820-р) та «Програми поводження з твердими побутовими відходами» (постанова Кабінету Міністрів України від 04.04.2004 р. № 265) передбачається організація роздільного збору ресурсоінних компонентів відходів з подальшою передачею спеціалізованим підприємствам, що мають відповідні ліцензії Мінприроди на здійснення операцій у сфері поводження з відходами, у тому числі небезпечними.

Виходячи з цього, рішеннями детального плану передбачається встановлення огороженого майданчика з твердим покриттям для розміщення контейнерів роздільного збору відходів (відповідно Наказу від 17.03.2011 р. № 145 «Про затвердження Державних санітарних норм та правил утримання територій населених місць»)

Заходи адміністративного характеру:

- контроль послідовності реалізації рішень детального плану;
- задля реалізації заходів зі сталого енергетичного розвитку: інформування щодо озеленення і заощадження всіх видів енергоресурсів.

Плануються наступні завчасні заходи щодо недопущення виникнення надзвичайних ситуацій техногенного характеру:

- проведення огляду обладнання, конструкцій та споруд на предмет їх працездатності;
- проведення своєчасного капітального і поточного ремонту;
- автоматизація складних технологічних процесів;
- проведення інструктажів, перевірка знань і підвищення кваліфікації працюючих.

При виконанні будівельно-монтажних робіт забороняється:

- випуск стічних вод, а також неочищених господарсько-побутових або виробничих стоків, що утворюються на будівельному майданчику;
- знищення на будівельному майданчику дерево-чагарникової рослинності якщо це не передбачено проектною документацією;
- застосування речовин, які призводять до погіршення мікроклімату;
- скидання відходів і сміття в зонах житлової забудови;
- злив паливно-мастильних матеріалів у місця, не призначені для цього.

Захисні заходи:

- при експлуатації об'єкта дотримуватись нормативів чинного природоохоронного законодавства;

					Стратегічна екологічна оцінка	Арк.
Змн.	Арк.	№ докум.	Підпис	Дата		63

- рівень акустичного забруднення не повинен перевищувати нормативів шумового забруднення та вібрації на межі встановленої СЗЗ;
- всі відходи необхідно по мірі накопичення своєчасно передавати спеціалізованим організаціям;
- дотримуватись вимог щодо раціонального використання природних ресурсів;
- дотримуватись правил пожежної безпеки.

Охоронні заходи:

- моніторинг території, спостереження, оцінка та прогнозування стану навколишнього середовища;
- своєчасне проведення технічного огляду та ремонту технічного обладнання;
- експлуатацію об'єктів здійснювати відповідно до чинних санітарних норм та правил;
- дотримання проектних рішень щодо потужності, застосування сучасного еколого-безпечного технологічного обладнання та реалізації природоохоронних заходів.

З метою забезпечення санітарного та епідемічного благополуччя населення, санітарного очищення територій населених пунктів треба керуватись Конституцією України та Законами України: «Про місцеве самоврядування в Україні», «Про благоустрій населених пунктів», «Про забезпечення санітарного та епідемічного благополуччя населення», «Про охорону навколишнього природного середовища», «Про відходи», «Про регулювання містобудівної діяльності». При виконанні всіх заходів з охорони навколишнього середовища, передбачених проектом, проєктовані об'єкти не спричинятимуть негативного впливу на стан природного середовища в районі його розміщення.

8. Обґрунтування вибору виправданих альтернатив, що розглядалися, опис способу, в який здійснювалася стратегічна екологічна оцінка, у тому числі будь-які ускладнення (недостатність інформації та технічних засобів під час здійснення такої оцінки)

Альтернативні варіанти розвитку, що розглядались при розробці стратегічної екологічної оцінки:

Альтернатива 1 «Базовий сценарій» - затвердження проекту детального плану території дозволить забезпечити раціональне використання території в даному населеному пункті. Покращити економічне становище регіону, впровадження заходів щодо охорони довкілля та здоров'я населення, проведення благоустрою та озеленення території, відсутність негативного впливу та природоохоронні території.

Альтернатива 2 «Нульовий сценарій» (продовження існуючої ситуації) - за якої документ державного планування не буде затверджено.

У разі не затвердження документа державного планування та відмови від реалізації будівництва, призведе до неможливості подальшого економічного розвитку населеного пункту та нераціональне використання території.

Рекомендується обрати альтернативу 1, оскільки вона сприяє:

- економічному розвитку території;
 - проведенні благоустрою та озеленення проєктованої території;
- впровадження заходів щодо охорони довкілля та здоров'я населення.

Інших альтернативних варіантів проекту не передбачається.

					Стратегічна екологічна оцінка	Арк.
Змн.	Арк.	№ докум.	Підпис	Дата		64

Проектні рішення детального плану території базовані на:

- побажаннях та вимогах замовника, визначених в завданні на розроблення детального плану території та у ході робочих нарад під час роботи над проектом;
- врахуванні існуючої мережі вулиць та проїздів;
- врахуванні існуючих планувальних обмежень;
- суміщення планувальної структури проекту з планувальною структурою оточуючих територій.

Під час підготовки звіту про стратегічну екологічну оцінку визначено доцільність і прийнятність планової діяльності і обґрунтування економічних, технічних, організаційних, державно-правових та інших заходів щодо забезпечення безпеки навколишнього середовища, а також оцінено вплив на навколишнє середовище в період будівництва, надано прогноз впливу на оточуюче середовище, виходячи із особливостей планової діяльності з урахуванням природних, соціальних та техногенних умов.

Основним критерієм під час стратегічної екологічної оцінки проекту містобудівної документації є її відповідність державним будівельним нормам, санітарним нормам і правилам України, законодавству у сфері охорони навколишнього природного середовища.

Основні методи під час стратегічної екологічної оцінки:

1) аналіз слабких та сильних сторін проекту містобудівної документації з точки зору екологічної ситуації, а саме:

- проаналізовано в регіональному плані природні умови території планової діяльності, включаючи характеристику поверхневих водних систем, ландшафтів (рельєф, родючі ґрунти, рослинність та ін.), гідрогеологічні особливості території та інших компонентів природного середовища;

- розглянуто природні ресурси з обмеженим режимом їх використання, в тому числі водоспоживання та водовідведення, забруднення атмосферного повітря;

- оцінено можливі зміни в природних та антропогенних екосистемах тощо;

2) консультації з громадськістю щодо екологічних цілей;

3) розглянуто способи ліквідації можливих негативних наслідків реалізації проекту;

4) особи, які приймають рішення, ознайомлені з можливими наслідками здійснення запланованої діяльності;

5) отриманні зауваження і пропозиції до проекту містобудівної документації;

6) проведено громадське обговорення у процесі розробки проекту містобудівної документації.

В ході СЕО проведено оцінку факторів ризику і потенційного впливу на стан довкілля, враховано екологічні завдання місцевого рівня в інтересах ефективного та стабільного соціально-економічного розвитку населеного пункту та підвищення якості життя населення.

Ускладнення, що виникали в процесі СЕО:

До ускладнень, що виникали в процесі проведення стратегічної екологічної оцінки можна віднести:

- недостатню кількість статистичних та фактологічних даних щодо соціально-економічної характеристики окремих територій;

- недостатність офіційних статистичних даних про стан довкілля та здоров'я населення на рівні населених пунктів і територіальних громад;

					Стратегічна екологічна оцінка	Арк.
Змн.	Арк.	№ докум.	Підпис	Дата		65

9. Заходи, передбачені для здійснення моніторингу наслідків виконання документа державного планування для довкілля, у тому числі для здоров'я населення.

При здійсненні моніторингу основну увагу належить приділяти заходам передбаченим в сфері охорони навколишнього природного середовища. Виконання ряду планувальних і технічних заходів, визначених в проекті "Детального плану території вздовж автодороги Р-15 між селами Сілець та Межиріччя Червоноградської територіальної громади Червоноградського району Львівської області", а також заходів, передбачених цільовими регіональними програмами в сфері охорони навколишнього природного середовища є обов'язковою умовою для досягнення стійкості природного середовища до антропогенних навантажень та забезпечення сприятливих санітарно-гігієнічних умов проживання населення.

Комплекс заходів, передбачених для здійснення моніторингу та покращення стану довкілля у тому числі здоров'я населення представлений в регіональних програмах, що були прийняті Львівською обласною радою.

На території Львівської області були затверджені такі регіональні програми:

- Програма охорони навколишнього природного середовища на 2021-2027 роки;
- Обласна програма поводження з небезпечними відходами, затверджена розпорядженням голови Львівської облдержадміністрації від 24.04.2009 №344/0/5-09.

Екологічний та соціальний моніторинг об'єкту буде здійснюватися з метою забезпечення неухильного дотримання вимог законодавства під час експлуатації та втілення всіх заходів щодо мінімізації ймовірних впливів та наслідків на навколишнє природне та соціальне середовище.

Моніторинг повинен відбуватись на декількох рівнях та передбачати можливі екологічні загрози та/або виявляти під час його здійснення впливи, що не були передбачені раніше.

При проведенні моніторингу за реалізацією рішень проекту містобудівної документації необхідно аналізувати відхилення фактичних показників чисельності населення від проектних на поточний період, здійснювати контроль за відповідністю реальних обсягів будівництва, розвитку озелених територій проектним рішенням.

Замовник у межах своєї компетенції організовує моніторинг наслідків виконання документа державного планування для довкілля, у тому числі для здоров'я населення, один раз на рік оприлюднює його результати на своєму офіційному веб-сайті у мережі Інтернет та у разі виявлення не передбачених звітом про стратегічну екологічну оцінку негативних наслідків для довкілля, у тому числі для здоров'я населення, вживає заходів для їх усунення.

Контролю підлягають санітарно-захисні зони, охоронні зони, які повинні відповідати нормативним вимогам «Державних санітарних правил планування та забудови населених пунктів» ДСП № 173-96.

Програма екологічного моніторингу буде працювати під час експлуатації об'єктів. Вона складається із переліку дій та заходів, кожний із яких має певну мету, ключові індикатори та критерії для оцінки.

Необхідно здійснювати моніторинг відповідно до Порядку здійснення моніторингу наслідків виконання документа державного планування для довкілля, у тому числі для здоров'я населення, затвердженого постановою Кабінету Міністрів України від 16 грудня 2020 р. № 1272.

Відповідно до п. 5 Порядку, з метою забезпечення систематичності та об'єктивності спостережень за змінами стану довкілля, у тому числі за станом здоров'я населення, замовник визначає:

1. Зміст заходів, передбачених для здійснення моніторингу:

- визначає групу експертів, що відповідальні за здійснення моніторингу (моніторингові групи), їх склад та порядок роботи;

					Стратегічна екологічна оцінка	Арк.
Змн.	Арк.	№ докум.	Підпис	Дата		66

- контролює відповідність використання земельної ділянки за функціональним призначенням, визначеним містобудівною документацією;
- перевіряє відповідність розміщень об'єктів до проєктних рішень, що спрямовані на забезпечення санітарно-гігієнічних вимог в планувальній організації території;
- контролює виконання процедур, визначених Законом України «Про оцінку впливу на довкілля», за умови, що вид діяльності чи об'єкт відноситься до категорії видів планованої діяльності та об'єктів, які можуть мати значний вплив на довкілля і підлягають оцінці впливу на довкілля (на подальших стадіях проєктування «Робочий проєкт»);
- співставляє цільові значення параметрів моніторингу до фактичних значень під час здійснення моніторингу за кожен рік проєктного періоду;
- результати моніторингу оприлюднює на власному офіційному вебсайті один раз на рік протягом строку дії документа державного планування та через рік після закінчення такого строку.

2. Строки виконання заходів: один раз на рік протягом строку дії документа державного планування та через рік після закінчення такого строку.

3. Кількісні та якісні показники, одиниці їх вимірювання та цільові значення таких показників відповідно до кожного з визначених у звіті про стратегічну екологічну оцінку наслідків виконання документа державного планування для довкілля, у тому числі для здоров'я населення, а також періодичність вимірювання показників, проведення їх аналізу та співставлення із цільовими значеннями.

4. Кількісні та якісні показники для запобігання, зменшення та пом'якшення негативних наслідків виконання документа державного планування для довкілля, у тому числі для здоров'я населення наведені в Розділі 7 звіту про СЕО.

5. Методи визначення кожного із показників, які дають змогу швидко та без надлишкових витрат їх вимірювати:

- розрахунок – спосіб визначення загальної площі зелених насаджень із розрахунку не менше ніж 10 % від загальної території (ДБН Б.2.2-5:2011, пункт 7.3);
- спостереження - планомірний та організований збір даних шляхом обліку фактичних значень у відповідності до цільових.

6. Засоби і способи виявлення наявності або відсутності наслідків для довкілля, у тому числі для здоров'я населення, з урахуванням можливості виявлення негативних наслідків виконання документа державного планування, не передбачених звітом про СЕО: здійснення моніторингу впливів виконання рішень ДДП на довкілля, у тому числі на здоров'я населення.

Заходи, передбачені для здійснення моніторингу, враховують специфіку документа державного планування, період, на який здійснюється планування, та необхідність здійснення моніторингу на різних стадіях виконання документа державного планування.

Згідно з проведеною оцінкою впливів на довкілля визначено, що під час провадження планованої діяльності, очікується незначний та допустимий вплив на довкілля зумовлений викидами забруднюючих речовин в атмосферне повітря, шумовим забрудненням та здійсненням операцій у сфері поводження з відходами. Значний негативний вплив на довкілля під час провадження планованої діяльності не передбачається.

Враховуючі вищезазначені результати оцінки впливів передбачається програма моніторингу та контролю впливу на довкілля під час провадження планованої діяльності для моніторингу та контролю допустимих впливів.

					Стратегічна екологічна оцінка	Арк.
Змн.	Арк.	№ докум.	Підпис	Дата		67

Моніторинг очікуваних впливів реалізації ДДП повинен здійснюватися за наступними показниками:

Основні функціональні заходи моніторингу виконання ДДП

Основні функціональні заходи моніторингу	Періодичність контролю/експертні оцінки
Спостереження за рівнем шумового впливу	Один раз на рік
Забезпечувати контроль за дотриманням гранично допустимих викидів, відповідно до умов дозволу на викиди забруднюючих речовин в атмосферне повітря стаціонарними джерелами	
Дотримання санітарних та інших вимог щодо впорядкування своєї території	
Кількісний облік утворення, накопичення і використання відходів	
Використання води відповідно до цілей та умов їх надання	
Показник озелення території	

Показники, одиниці їх вимірювання та цільові значення таких показників відповідно до кожного з визначених у звіті про стратегічну екологічну оцінку наслідків виконання документа державного планування для довкілля, у тому числі для здоров'я населення, а також показники для запобігання, зменшення та пом'якшення негативних наслідків виконання документа державного планування для довкілля, у тому числі для здоров'я населення наступні:

Показник «Концентрації забруднюючих речовин в атмосферному повітрі на межі санітарно-захисної зони»: одиниці виміру – мг/м³, періодичність вимірювання – один раз на рік.

Показник «Вимірювання рівнів шуму»: одиниці виміру – дБА, періодичність вимірювання – один раз на рік.

Показник «Кількісний облік утворення, накопичення і використання відходів»: одиниці виміру – т, періодичність вимірювання – один раз на рік.

Показник «Озеленення території»: одиниці виміру – га, періодичність вимірювання – один раз на рік

Показник «Склад та властивості очищених стічних вод»: одиниці виміру – мг/дм³, періодичність вимірювання – один раз на рік.

Кількісні показники буде визначено на основі моніторингових даних.

Методи визначення кожного із показників, а також періодичність вимірів, визначаються відповідними акредитованими лабораторіями на договірних засадах.

Засоби і способи виявлення наявності або відсутності наслідків для довкілля, у тому числі для здоров'я населення – здійснення моніторингу впливів виконання рішень ДПТ на довкілля, у тому числі на здоров'я населення, за визначеними в табл. заходами моніторингу. Засобами і способами виявлення наявності або відсутності наслідків для довкілля можуть бути відбір проб, лабораторні дослідження і порівняння виміряних показників на предмет перевищення встановлених нормативів.

Моніторинг може бути використаний для:

– порівняння очікуваних і фактичних наслідків, що дозволяє отримати інформацію про реалізацію плану;

					Стратегічна екологічна оцінка	Арк.
Змн.	Арк.	№ докум.	Підпис	Дата		68

- отримання інформації, яка може бути використана для поліпшення майбутніх оцінок (моніторинг як інструмент контролю якості СЕО);
- перевірки дотримання екологічних вимог, встановлених відповідними органами влади;
- перевірки того, що план виконується відповідно до затвердженого документа, включаючи передбачені заходи із запобігання, скорочення або пом'якшення несприятливих наслідків.

Моніторинг повинен відбуватись на декількох рівнях та передбачати можливі екологічні загрози та/або виявляти під час його здійснення впливи, що не були передбачені раніше. Підсумки моніторингу підводяться один раз на півроку у вигляді піврічних звітів.

Моніторинг наслідків виконання документа державного планування для довкілля, у тому числі для здоров'я населення буде здійснюватися:

Щодо впливу зумовленого викидами забруднюючих речовин в атмосферне повітря:

- проведення інвентаризації викидів забруднюючих речовин протягом провадження планової діяльності з урахуванням усіх джерел викидів відповідно до «Інструкції про зміст та порядок складання звіту проведення інвентаризації викидів забруднюючих речовин на підприємстві», затвердженої наказом Мінприроди України від 10.02.1995 р. №7;
- здійснення щорічного контролю якості атмосферного повітря на межі санітарно-захисної зони підприємств.

Контроль за станом забруднення атмосферного повітря проводиться на території ділянки планування і на межі СЗЗ шляхом визначення максимально разових концентрацій шкідливих речовин. Точки відбору проб, крім проектних, і кількість замірів концентрацій шкідливих речовин в атмосферному повітрі в процесі планової діяльності повинні погоджуватись з місцевими органами санітарно-епідеміологічної служби і екобезпеки. Результати замірів фіксуються в журналі.

Щодо впливу зумовленого скидами забруднюючих речовин:

- використання води відповідно до цілей та умов їх надання;
- дотримання встановлених лімітів використання води, а також санітарних та інших вимог щодо впорядкування своєї території;
- здійснювати облік забору та використання вод, а також подавати відповідним органам звіти в порядку, визначеному Водним кодексом та іншими законодавчими актами;
- контроль за складом стічних вод.

Щодо впливу від здійснення операцій у сфері поводження з відходами:

- забезпечення належного збирання, перевезення та передачі відходів, утворюваних від планованої діяльності, згідно чинного законодавства для зберігання, оброблення, перероблення, утилізації, видалення та захоронення, а також дотримання правил екологічної безпеки при поводженні з відходами.

Щодо впливу від шумового забруднення:

- проведення вимірювань шумових характеристик на межі СЗЗ;
- проведення замірів рівнів шуму на межі житлової забудови суміжних населених пунктів.

У разі коли під час здійснення моніторингу виявлено не передбачені звітом про стратегічну екологічну оцінку негативні наслідки виконання документа державного планування для довкілля, у тому числі для здоров'я населення, замовник вживає заходів для їх усунення, а також подає органу державної влади або органу місцевого самоврядування, який затвердив документ державного планування, пропозиції щодо внесення змін до такого документа з метою усунення негативних наслідків. У такому разі зміни, що вносяться до документа державного планування, підлягають стратегічній екологічній оцінці.

Результати моніторингу мають бути доступними для органів влади та громадськості.

					Стратегічна екологічна оцінка	Арк.
Змн.	Арк.	№ докум.	Підпис	Дата		69

Замовник протягом п'яти робочих днів з дня затвердження документа державного планування розміщує на власному офіційному веб-сайті заходи, передбачені для здійснення моніторингу, і письмово повідомляє про це Міндовкілля.

10. Транскордонні наслідки для довкілля, у тому числі для здоров'я (за наявності)

Даний розділ не розглядається, адже виконання детального плану території не матиме суттєвого впливу на довкілля, враховуючи передбачений вид діяльності та те, що територія опрацювання ДПТ розташована на значній відстані від межі сусідніх держав.

11. Резюме нетехнічного характеру інформації розраховане на широку аудиторію. Висновок

Метою стратегічної екологічної оцінки "Детального плану території вздовж автодороги Р-15 між селами Сілець та Межиріччя Червоноградського району Львівської області" є необхідність оцінювання наслідків виконання документів державного планування, сприянні сталому розвитку шляхом забезпечення охорони навколишнього середовища, безпеки життєдіяльності та охорони здоров'я населення, а також в інтегруванні екологічних вимог під час розроблення та затвердження ДДП.

Замовником детального плану території є Червоноградська міська рада Львівської області.

Основними цілями розроблення детального плану території є отримання юридичного документу, що регулює містобудівну діяльність виконавчих органів, яка передбачає ефективне використання даної території з розподілом на функціональні зони та чітким розподілом ділянок за власниками будівель і споруд з врахуванням зручного транспортного обслуговування та санітарно-гігієнічних вимог.

Детальний план території після його затвердження є основним документом, який регламентує розміщення об'єктів містобудування, відведення земельних ділянок для будівництва, благоустрій території, прокладку інженерних мереж тощо, відповідно до вимог статті 19 Закону України «Про регулювання містобудівної діяльності», а також розробляється та затверджується з урахуванням державних, громадських та приватних інтересів.

Містобудівну документацію «Детальний план території вздовж автодороги Р-15 між селами Сілець та Межиріччя Червоноградської територіальної громади Червоноградського району Львівської області» розроблено на підставі наступних вихідних даних:

- Рішення Червоноградської міської ради № 852 від 21.10.2021 р. «Про розроблення детального плану території вздовж автодороги Р-15 між селами Сілець та Межиріччя Червоноградської територіальної громади, Червоноградського району, Львівської області»

- Завдання на розроблення детального плану території;
- Геодезичного знімання;
- Натурні обстеження та фото фіксації території, виконанні в ході роботи над проектом;
- Генерального плану.

Детальний план розробляється з метою:

- визначення усіх планувальних обмежень використання території згідно з державними будівельними нормами та санітарно-гігієнічними вимогами;
- визначення параметрів забудови окремих земельних ділянок;
- уточнення містобудівних умов і обмежень згідно з планом зонування у разі його наявності;
- визначення містобудівних умов і обмежень у разі відсутності плану зонування.

					Стратегічна екологічна оцінка	Арк.
Змн.	Арк.	№ докум.	Підпис	Дата		70

На території, загальною площею 4,6657 га, розробляється проектування ділянок різного цільового призначення для формування комерційно-громадської та виробничої забудови, із дотриманням будівельних норм та санітарних правил.

Детальним планом території передбачено формування 7 (семи) земельних ділянок, поза межами червоних ліній та з урахуванням суміжних землекористувачів.

1. Проектована земельна ділянка X , площею 0.3740 га, що належатиме до земель транспортної інфраструктури (розміщення об'єктів для зберігання та обслуговування транспорт. засобів)
2. Проектована земельна ділянка XI , площею 0.3740 га, що належатиме до земель транспортної інфраструктури (розміщення об'єктів для зберігання та обслуговування транспорт. засобів)
3. Проектована земельна ділянка XII , площею 0.3215 га, що належатиме до земель інженерної інфраструктури (розміщення КНС компресорної насосної станції)
4. Проектована земельна ділянка XIII , площею 0.0143 га, що належатиме до земель інженерної інфраструктури (розміщення трансформаторної підстанції)
5. Проектована земельна ділянка XIV , площею 0.4868 га, що належатиме до земель транспортної інфраструктури (розміщення об'єктів для зберігання та обслуговування транспорт. засобів)
6. Проектована земельна ділянка XV , площею 0.1543 га, що належатиме до земель громадської забудови (об'єкти торгівлі та комерції)
7. Проектована земельна ділянка XVI , площею 0.0408 га, що належатиме до земель інженерної інфраструктури (розміщення КНС компресорної насосної станції)

В цілому стан навколишнього середовища на території проектування можна характеризувати як задовільний.

Рівень природної та техногенної безпеки в районі проектування – задовільний. На територіях відсутні потенційно техногенно-небезпечних об'єктів.

На даний час територія, що розробляється, не забудована та не ведеться господарська діяльність.

На території детального планування відсутні об'єкти культурної та історичної спадщини.

У звіті про стратегічну екологічну оцінку ДДП – детального плану території проведено оцінку наслідків виконання проекту на навколишнє природне середовище, у тому числі для здоров'я населення та зобов'язань у сфері охорони довкілля і заходів, що передбачається вжити для запобігання, зменшення та пом'якшення негативних наслідків виконання документа державного планування, а також заходів щодо моніторингу цих наслідків.

На основі статистичної інформації, адміністративних даних, результатів досліджень було охарактеризовано поточний стан довкілля населених пунктів, стан довкілля та умов життєдіяльності населення на територіях, що ймовірно зазнають впливу внаслідок виконання документа державного планування.

В процесі проведення стратегічної екологічної оцінки було виявлено ймовірні проблеми та наслідки для навколишнього середовища, що полягають в забрудненні атмосферного повітря внаслідок будівництва об'єктів, впливі на ґрунтове середовище при розробці будівельного майданчика; прокладанні комунікацій; будівництві та влаштуванні об'єктів.

З метою охорони навколишнього природного середовища у даному ДДП передбачено виконати ряд планувальних та технічних заходів: заходи щодо охорони атмосферного повітря, щодо захисту водного та ґрунтового середовищ, шумозахисні заходи та заходи щодо охорони праці та пожежної безпеки. Запропоновано комплекс заходів, передбачених для здійснення

					Стратегічна екологічна оцінка	Арк.
Змн.	Арк.	№ докум.	Підпис	Дата		71

моніторингу та покращення стану довкілля у тому числі здоров'я населення. Транскордонних наслідків виконання документу державного планування не очікується.


					Стратегічна екологічна оцінка	Арк.
Змн.	Арк.	№ докум.	Підпис	Дата		72

СПИСОК ВИКОРИСТАНИХ ДЖЕРЕЛ

1. Закон України «Про стратегічну екологічну оцінку»;
2. Закон України «Про охорону навколишнього природного середовища»;
3. Закон України «Про відходи»;
4. Закон України «Про охорону атмосферного повітря»;
5. Закон України «Про охорону земель»;
6. Закон України «Про екологічну мережу України»;
7. Закон України «Про оцінку впливу на довкілля»;
8. Закон України «Про питну воду, питне водопостачання та водовідведення»;
9. Закон України «Про Природно-заповідний фонд України»;
10. Закон України «Про рослинний світ»;
11. Закон України «Про тваринний світ»;
12. Закон України «Про рибне господарство, промислове рибальство та охорону водних біоресурсів»;
13. Закон України «Про генеральну схему планування території України»;
14. Закон України «Про основи містобудування»;
15. Закон України «Про регулювання містобудівної діяльності»;
16. Закон України «Про Основні засади (стратегію) державної екологічної політики України на період до 2030 року»;
17. Земельний кодекс України;
18. Водний кодекс України;
19. Лісовий кодекс України;
20. Кодекс про надра
21. ДБН Б.2.2-12:2019 «Планування і забудова територій»;
22. ДБН Б.1.1-14:2021 Склад та зміст містобудівної документації на місцевому рівні
23. ДБН Б.2.2-5:2011 «Благоустрій територій»
24. ДБН В.2.3-5:2018 «Вулиці та дороги населених пунктів»
25. ДБН В.2.5-74:2013 «Водопостачання. Зовнішні мережі та споруди. Основні положення проектування»
26. ДБН В.2.5-75:2013 «Каналізація. Зовнішні мережі та споруди. Основні положення проектування»
27. ДБН В.2.4.-2-2005 «Полігони твердих побутових відходів. Основні положення проектування»
28. ДСН 3.3.6.037-99 «Санітарні норми виробничого шуму, ультразвуку та інфразвуку»
29. Наказ Міністерства охорони здоров'я України № 173 від 19.06.96 «Про затвердження Державних санітарних правил планування та забудови населених пунктів»
30. Національний план управління відходами до 2030 року.
31. Методичні рекомендації із здійснення стратегічної екологічної оцінки документів державного планування (затв. Наказом Міністерства екології та природних ресурсів № 296 від 10.08.2018р.)
32. Державних санітарних правил планування та забудови населених пунктів, затверджених наказом МОЗ України від 19.06.1996р. №173;
33. Природні умови та природні ресурси Львівщини: монографія / за заг. ред. д-ра геогр. наук, проф. М. М. Назарука. – Львів: Видавництво Старого Лева, 2018. – 592 с.
34. Території, що пропонуються до включення у мережу Емеральд (Смарагдову мережу) України («тіньовий список», частина 2) / Кол. авт., під ред. Борисенко К. А., Куземко А. А. – Київ: «LAT & K», 2019. – 234 с.
35. Стратегія розвитку Львівської області на період 2021-2027 років.
36. Екологічний паспорт Львівської області 2022 рік
37. Регіональна доповідь про стан навколишнього природного середовища Львівської області 2022 році

					Стратегічна екологічна оцінка	Арк.
Змн.	Арк.	№ докум.	Підпис	Дата		73

Відомості про авторів

Назва проекту	Посада	Ініціали, прізвища	Підпис
Звіт про стратегічну екологічну оцінку «Детальний план території вздовж автодороги Р-15 між селами Сілець та Межиріччя Червоноградської територіальної громади Червоноградського району Львівської області»	Директор	Сорокін С.П.	
	Головний архітектор проекту	Рогожа В.Д.	

					Стратегічна екологічна оцінка	Арк.
Змн.	Арк.	№ докум.	Підпис	Дата		74